

# PROGNOZA ODDZIAŁYWANIA NA ŚRODOWISKO

DO ZMIANY MIEJSCOWEGO PLANU ZAGOSPODAROWANIA PRZESTRZENNEGO  
DLA CZĘŚCI OBRĘBU GEODEZYJNEGO DŁUTÓW PODUCHOWNY

---

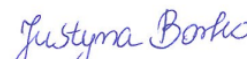
**Temat:** Zmiana miejscowego planu zagospodarowania przestrzennego dla części obrębu geodezyjnego Dłutów Poduchowny

**Nazwa opracowania:** Prognoza oddziaływania na środowisko

**Umowa:** Nr 82/2020 z dnia 25 sierpnia 2020 r.

**Zleceniodawca:** Gmina Dłutów

**Wykonawca:** PRACOWNIA TEREN – 90-448 Łódź ul. Żwirki 1 C lok. 3

**Autor opracowania:** mgr inż. Justyna Borkowska 

## SPIS TREŚCI

<b>1. WSTĘP .....</b>	<b>4</b>
<b>2. PODSTAWA PRAWNA.....</b>	<b>4</b>
2.1. Warunki, jakim powinna odpowiadać prognoza oddziaływania na środowisko dotycząca projektów miejscowych planów zagospodarowania przestrzennego .....	5
2.2. Główne cele dokumentu i zakres opracowania .....	6
2.3. Informacja o metodach zastosowanych przy sporządzaniu prognozy .....	7
<b>3. POWIĄZANIA PROJEKTOWANEGO DOKUMENTU Z INNYMI DOKUMENTAMI .....</b>	<b>7</b>
<b>4. CHARAKTERYSTYKA I FUNKCJONOWANIE ŚRODOWISKA PRZYRODNICZEGO TERENU OBJĘTEGO PROGNOZĄ.....</b>	<b>13</b>
4.1. Położenie administracyjne i fizyczno - geograficzne.....	13
4.2. Budowa geologiczna i ukształtowanie powierzchni .....	15
4.3. Warunki klimatyczne .....	16
4.4. Wody powierzchniowe i podziemne .....	17
4.5. Gleby .....	22
4.6. Szata roślinna i świat zwierzęcy .....	22
4.7. Dziedzictwo i zasoby kulturowe .....	26
<b>5. POTENCJALNE ZMIANY STANU ŚRODOWISKA W PRZYPADKU BRAKU REALIZACJI ZAŁOŻEŃ PLANU .....</b>	<b>26</b>
<b>6. STAN ŚRODOWISKA PRZYRODNICZEGO.....</b>	<b>27</b>
6.1. Zanieczyszczenie wód powierzchniowych i podziemnych .....	27
6.2. Stan zanieczyszczenia powietrza.....	30
6.3. Zagrożenie hałasem i promieniowaniem elektromagnetycznym .....	31
6.4. Zagrożenie środowiska przez odpady .....	32
<b>7. OCHRONA ŚRODOWISKA ISTOTNA Z PUNKTU WIDZENIA REALIZACJI USTALEŃ PLANU, DOTYCZĄCA OBSZARÓW PODLEGAJĄCYCH OCHRONIE NA PODSTAWIE USTAWY Z DNIA 16 KWIETNIA 2004 R. O OCHRONIE PRZYRODY</b>	<b>33</b>
<b>8. CELE OCHRONY ŚRODOWISKA USTANOWIONE NA SZCZEBLU KRAJOWYM I WOJEWÓDZKIM.....</b>	<b>36</b>
<b>9. OCENA SKUTKÓW DLA ŚRODOWISKA WYNIKAJĄCYCH Z PRZYSZŁEGO PRZEZNACZENIA TERENÓW W PROJEKCIE ZMIANY MIEJSCOWEGO PLANU ZAGOSPODAROWANIA PRZESTRZENNEGO.....</b>	<b>39</b>
9.1. w zakresie emisji zanieczyszczeń do powietrza.....	39
9.2. w zakresie emisji zanieczyszczeń do wód lub do ziemi .....	40
9.3. w zakresie zmian klimatycznych spowodowanych zurbanizowaniem terenu.....	41
9.4. w zakresie zagrożenia odpadami i zanieczyszczenia gleby lub ziemi .....	43
9.5. w zakresie emitowania hałasu i pól elektromagnetycznych .....	43
9.6. w zakresie występowania poważnych awarii .....	44
9.7. w zakresie wykorzystywania zasobów środowiska i niekorzystnego przekształcania terenu .....	45
<b>10. OCENA SKUTKÓW REALIZACJI USTALEŃ PROJEKTU MIEJSCOWEGO PLANU ZAGOSPODAROWANIA NA CAŁOŚĆ ELEMENTÓW ŚRODOWISKA W ICH WZAJEMNYM POWIĄZANIU .....</b>	<b>51</b>
10.1. W zakresie oceny stanu i funkcjonowania środowiska wynikającego z uwarunkowań określonych w opracowaniu ekofizjograficznym.....	51

10.2. W zakresie oceny zagrożeń dla środowiska z uwzględnieniem wpływu na zdrowie ludzi, które mogą powstawać na terenie objętym projektem planu lub innych terenach .....	52
<b>11. PRZEWIDYWANE ZNACZĄCE ODDZIAŁYWANIE .....</b>	<b>53</b>
<b>12. PROPOZYCJA ROZWIĄZAŃ ZAPOBIEGAWCZYCH, OGRANICZAJĄCYCH I KOMPENSACYJNYCH .....</b>	<b>65</b>
<b>13. ROZWIĄZANIA ALTERNATYWNE DO ROZWIĄZAŃ ZAWARTYCH W PLANIE .....</b>	<b>67</b>
<b>14. TRANSGRANICZNE ODDZIAŁYWANIE NA ŚRODOWISKO .....</b>	<b>68</b>
<b>15. METODY MONITORINGU ORAZ CZĘSTOTLIWOŚCI JEJ PRZEPROWADZENIA .....</b>	<b>68</b>
<b>16. STRESZCZENIE W JĘZYKU NIESPECJALISTYCZNYM.....</b>	<b>69</b>
<b>17. INFORMACJA O RODZAJACH DOKUMENTÓW UWZGLĘDNIONYCH PRZY SPORZĄDZANIU PROGNOZY .....</b>	<b>71</b>

## 1. WSTĘP

Podstawą opracowania jest umowa z dnia Nr 82/2020 z dnia 25 sierpnia 2020 r. zawarta między Gminą Dłutów a PRACOWNIĄ TEREN EWA KRAKOWSKA na wykonanie zmiany miejscowego planu zagospodarowania przestrzennego dla części obrębu geodezyjnego Dłutów Poduchowny, wraz z prognozą oddziaływania na środowisko tego planu.

## 2. PODSTAWA PRAWNA

Podstawą sporządzenia prognozy oddziaływania na środowisko jest *art. 46 i art.51 Ustawy z dnia 3 października 2008 r. o udostępnianiu informacji o środowisku i jego ochronie, udziale społeczeństwa w ochronie środowiska oraz ocenach oddziaływania na środowisko*, zgodnie z którym organ opracowujący projekt miejscowego planu zagospodarowania przestrzennego jest zobowiązany do sporządzenia prognozy oddziaływania na środowisko.

Prognozę oddziaływania na środowisko stworzono w powiązaniu z następującymi dokumentami, w oparciu o zawarte w nich ustalenia:

- Opracowanie ekofizjograficzne do projektu miejscowego planu zagospodarowania przestrzennego dla części obrębu geodezyjnego Dłutów Poduchowny, Pracownia Teren Ewa Krakowska, 2020.
- Projekt zmiany miejscowego planu zagospodarowania przestrzennego dla części obrębu geodezyjnego Dłutów Poduchowny, Pracownia Teren Ewa Krakowska, 2023.
- Zmiana studium uwarunkowań i kierunków zagospodarowania przestrzennego gminy Dłutów Uchwała Nr XXXI/209/14 Rady Gminy Dłutów z dnia 25 marca 2014 r.
- Plan zagospodarowania przestrzennego województwa łódzkiego oraz Plan zagospodarowania miejskiego obszaru funkcjonalnego Łodzi” - uchwała Nr LV/679/18 Sejmiku Województwa łódzkiego z dnia 28 sierpnia 2018 r.
- Ustawa o planowaniu i zagospodarowaniu przestrzennym (t.j. Dz. U. z 2022 poz. 503 ze zmianami),
- Ustawa z dnia 16 kwietnia 2004 r. o ochronie przyrody (t.j. Dz. U. z 2022 poz. 916 ze zmianami),
- Ustawa z dnia 27.04.2001 r. Prawo ochrony środowiska (t.j. Dz. U. z 2022 r. poz. 2556 ze zmianami),
- Ustawa z dnia 14.12.2012 r. o odpadach (t.j. Dz. U. 2022 r. poz. 699 ze zmianami),
- Rozporządzenie Ministra Środowiska z dnia 9 października 2014 r. w sprawie ochrony gatunkowej roślin (Dz. U. 2014 poz. 1409),
- Rozporządzenie Ministra Środowiska z dnia 16 grudnia 2016 r. w sprawie ochrony gatunkowej zwierząt (Dz. U. 2016 poz. 2183),
- Rozporządzenie Ministra Środowiska z dnia 9 października 2014 r. w sprawie ochrony gatunkowej grzybów (Dz. U. 2014 poz. 1408),
- Rozporządzenie Ministra Środowiska z dnia 12 stycznia 2011 r. w sprawie obszarów specjalnej ochrony ptaków (Dz. U. 2011 nr 25 poz. 133),
- Rozporządzenie Ministra Środowiska z dnia 24 sierpnia 2012 r. w sprawie poziomów niektórych substancji w powietrzu (Dz. U. 2012 poz. 1031),

- Rozporządzenie Ministra Środowiska z dnia 13 kwietnia 2010 r. w sprawie siedlisk przyrodniczych oraz gatunków będących przedmiotem zainteresowania Wspólnoty, a także kryteriów wyboru obszarów kwalifikujących się do uznania lub wyznaczenia jako obszary Natura 2000 (Dz. U 2010 nr 77 poz. 510),
- Dyrektywę Rady 79/409/EWG z dnia 2 kwietnia 1979 w sprawie ochrony dzikiego ptactwa (Dz. U. UE seria L z 2000 r. Nr 327 z późn. zm.),
- Rozporządzenie z dnia 16 listopada 2022 r. w sprawie Planu gospodarowania wodami na obszarze dorzecza Odry (Dz. U. z 2023 r., poz. 335),
- Dyrektywa 2000/60/WE Parlamentu Europejskiego i Rady z dnia 23 października 2000 r. ustanawiająca ramy wspólnotowe działania w dziedzinie polityki wodnej (Dz. U. UE seria L z 2000 r. Nr 327 z późn. zm.),
- Dyrektywa 2007/60/WE Parlamentu Europejskiego i Rady z 2007 r. w sprawie oceny ryzyka powodziowego i zarządzania nim (Dz. U. UE seria Lz 2007 r., Nr 288 s 27 ze zm.).

## 2.1. Warunki, jakim powinna odpowiadać prognoza oddziaływania na środowisko dotycząca projektów miejscowych planów zagospodarowania przestrzennego

Zgodnie z *ustawą z dnia 3 października 2008 r. o udostępnianiu informacji o środowisku i jego ochronie, udziale społeczeństwa w ochronie środowiska oraz ocenach oddziaływania na środowisko*, prognoza sporządzana dla potrzeb postępowania w sprawie oddziaływania na środowisko projektów miejscowych planów zagospodarowania przestrzennego powinna określać i oceniać między innymi skutki wpływu realizacji ustaleń projektu miejscowego planu zagospodarowania przestrzennego na elementy środowiska przyrodniczego oraz dobra materialne, a także skutki, które mogą wynikać z projektowanego przeznaczenia terenów.

Ustala się, iż prognoza powinna obejmować obszar objęty projektem miejscowego planu zagospodarowania przestrzennego wraz z obszarami pozostającymi w zasięgu oddziaływania wynikającego z realizacji ustaleń miejscowego planu. Zatem obszar objęty prognozą nie może być mniejszy od obszaru objętego miejscowym planem zagospodarowania przestrzennego, co jest konieczne zważywszy na wzajemne powiązania poszczególnych elementów środowiska.

Zakres i stopień szczegółowości informacji wymaganych w prognozie – został określony przez Regionalnego Dyrektora Ochrony Środowiska w Łodzi pismem znak: WOOŚ.411.271.2020.MGw z dnia 13.10.2020 r. oraz Państwowego Powiatowego Inspektora Sanitarnego pismem znak: PPIS-Pb-ZNS-471/30/20 z dnia 21.10.2020 r.

Poniżej przedstawiono zakres sporządzonej prognozy w oparciu o art. 51 ust. 2 ustawy ze wskazaniem treści zawartych w niniejszym dokumencie:

OZNACZENIE ARTYKUŁU USTAWY	ZAKRES PROGNOZY	WSKAZANIE TREŚCI ZAWARTCH W OPRACOWANYM DOKUMENCIE (ROZDZIAŁ)
art.51. ust 2 pkt 1 lit a	informacje o zawartości, głównych celach projektowanego dokumentu oraz jego powiązaniach z innymi dokumentami	2
art.51. ust 2 pkt 1 lit b	informacje o metodach zastosowanych przy sporządzaniu prognozy,	2

art.51. ust 2 pkt 1 lit c	propozycje dotyczące przewidywanych metod analizy skutków realizacji postanowień projektowanego dokumentu oraz częstotliwości jej przeprowadzania	15
art.51. ust 2 pkt 1 lit d	informacje o możliwym transgranicznym oddziaływaniu na środowisko	14
art.51. ust 2 pkt 1 lit e	streszczenie sporządzone w języku niespecjalistycznym	16
art.51. ust 2 pkt 2 lit a	określenie, analiza i ocena istniejącego stanu środowiska oraz potencjalnych zmian tego stanu w przypadku braku realizacji projektowanego dokumentu	5,6,7
art.51. ust 2 pkt 2 lit b	określenie, analiza i ocena stanu środowiska na obszarach objętych przewidywanym znaczącym oddziaływaniem	6
art.51. ust 2 pkt 2 lit c	istniejące problemy ochrony środowiska istotne z punktu widzenia realizacji projektowanego dokumentu, w szczególności dotyczące obszarów podlegających ochronie na podstawie ustawy z dnia 16 kwietnia 2004 r. o ochronie przyrody	7
art.51. ust 2 pkt 2 lit d	cele ochrony środowiska ustanowione na szczeblu międzynarodowym, wspólnotowym i krajowym, istotne z punktu widzenia projektowanego dokumentu, oraz sposoby, w jakich te cele i inne problemy środowiska zostały uwzględnione podczas opracowywania dokumentu	8
art.51. ust 2 pkt 2 lit e	przewidywane znaczące oddziaływania, w tym oddziaływania bezpośrednie, pośrednie, wtórne, skumulowane, krótkoterminowe, średnioterminowe i długoterminowe, stałe i chwilowe oraz pozytywne i negatywne, na cele i przedmiot ochrony obszaru Natura 2000 oraz integralność tego obszaru, a także na środowisko	11
art.51. ust 2 pkt 3 lit a	przedstawienie rozwiązań mających na celu zapobieganie, ograniczanie lub kompensację przyrodniczą negatywnych oddziaływań na środowisko, mogących być rezultatem realizacji projektowanego dokumentu, w szczególności na cele i przedmiot ochrony obszaru Natura 2000 oraz integralność tego obszaru	12
art.51. ust 2 pkt 3 lit b	przedstawienie rozwiązań alternatywne do rozwiązań zawartych w projektowanym dokumencie wraz z uzasadnieniem ich wyboru oraz opis metod dokonania oceny prowadzącej do tego wyboru albo wyjaśnienie braku rozwiązań alternatywnych, w tym wskazania napotkanych trudności wynikających z niedostatków techniki lub luk we współczesnej wiedzy	13

## 2.2. Główne cele dokumentu i zakres opracowania

Celem opracowania jest określenie rodzaju, stopnia oraz zasięgu przestrzennego zmian środowiska, wywołanych przez zagospodarowanie terenu ustalone przez nowe zapisy planu miejscowego.

Prognoza ma za zadanie:

- określić pojawiające się zagrożenia, które wynikają z dopuszczenia przez plan nowych sposobów użytkowania terenów,
- sprawdzić, czy zostały uwzględnione uwarunkowania środowiskowe,
- ocenić skutki wynikające z realizacji projektowanych zamierzeń,
- sprawdzić, czy przyjęte sposoby zapobiegania i ograniczania negatywnego oddziaływania przyczyniają się do jego zmniejszenia,
- sprawdzić w jakim stopniu proponowany sposób zagospodarowania może naruszać zasady prawidłowej gospodarki zasobami.

### 2.3. Informacja o metodach zastosowanych przy sporządzaniu prognozy

Prognoza oddziaływania na środowisko przyrodnicze do projektu miejscowego planu zagospodarowania przestrzennego została opracowana metodą porównawczą, zgodnie z wytycznymi Instytutu Ochrony Środowiska.

Metoda opracowania polega na:

- określeniu stanu środowiska na terenie objętym planem i terenach otaczających,
- ocenie projektowanych zmian w aspekcie wpływu ustaleń na stan środowiska,
- ocenie zgodności projektowanych rozwiązań z zasadami zrównoważonego rozwoju i aktualnymi aktami prawnymi oraz dokumentami wyższego rzędu takimi jak:
  - Strategia na rzecz Odpowiedzialnego Rozwoju do roku 2020 (z perspektywą do 2030 r.)
  - Strategia Zrównoważonego Rozwoju dla Polski do 2025 roku.
  - Strategia Rozwoju Województwa Łódzkiego 2030, Uchwała nr XXXI/414/21 Sejmiku Województwa Łódzkiego z dnia 6 maja 2021r.
  - Plan zagospodarowania przestrzennego województwa łódzkiego oraz Plan zagospodarowania miejskiego obszaru funkcjonalnego Łodzi” - uchwała Nr LV/679/18 Sejmiku Województwa Łódzkiego z dnia 28 sierpnia 2018 r.
  - Program ochrony środowiska Województwa Łódzkiego 2016 na lata 2017-2020 z perspektywą do 2024,
  - Zmiana studium uwarunkowań i kierunków zagospodarowania przestrzennego gminy Dłutów (Uchwała Nr XXXI/209/14 Rady Gminy Dłutów z dnia 25 marca 2014 r.)

Stan środowiska określono na podstawie materiałów instytucji zajmujących się ochroną środowiska i przyrody, opracowań planistycznych, specjalistycznych opracowań naukowych, informacji zawartych w materiałach archiwalnych, powszechnie dostępnej literaturze specjalistycznej i danych dostępnych w Internecie oraz inwentaryzacji w terenie.

Informacje zawarte w prognozie opracowano stosownie do stanu współczesnej wiedzy i metod oceny oraz dostosowano je do zawartości i stopnia szczegółowości.

Wytyczne dotyczące ochrony środowiska zawarte w zapisach planu dają gwarancję prawidłowych działań mających na celu ochronę środowiska. Zawarte w nim zadania pozwolą zapewnić odpowiednie warunki życia mieszkańców przy zakładanym rozwoju gospodarczym.

### 3. POWIĄZANIA PROJEKTOWANEGO DOKUMENTU Z INNYMI DOKUMENTAMI

Celem sporządzanej zmiany miejscowego planu zagospodarowania przestrzennego dla części obrębu geodezyjnego Dłutów Poduchowny jest powiększenie terenów budowlanych – funkcji mieszkaniowej jednorodzinnej.

Prognoza uwzględnia informacje zawarte w:

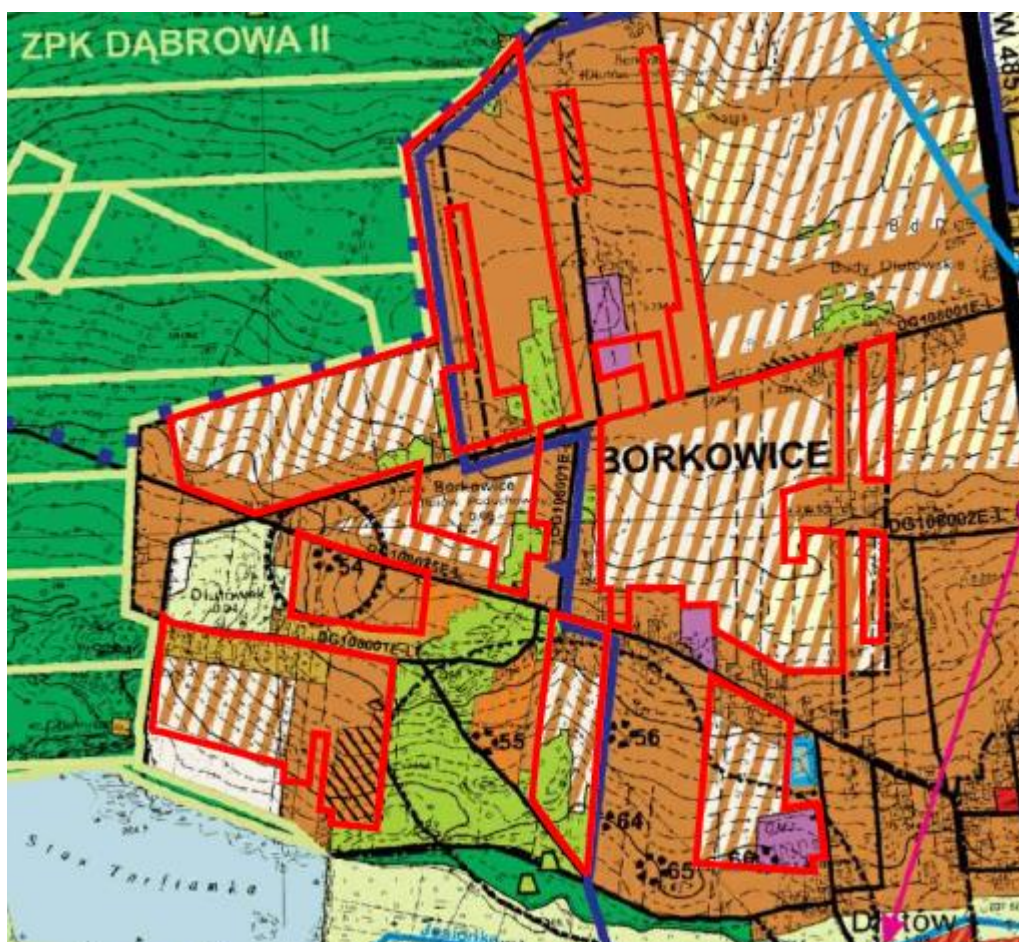


**1) Plan zagospodarowania przestrzennego województwa łódzkiego oraz Plan zagospodarowania miejskiego obszaru funkcjonalnego Łodzi” – uchwała Nr LV/679/18 Sejmiku Województwa Łódzkiego z dnia 28 sierpnia 2018 r.**

Według Planu zagospodarowania przestrzennego województwa łódzkiego, obszar, dla którego sporządzana jest zmiana miejscowego planu zagospodarowania przestrzennego graniczy z projektowanym do objęcia ochroną - „Tuszyńsko-Dłutowski” Obszarem Chronionego Krajobrazu.

**2) Zmiana studium uwarunkowań i kierunków zagospodarowania przestrzennego gminy Dłutów (Uchwała Nr XXXI/209/14 Rady Gminy Dłutów z dnia 25 marca 2014 r.)**

Analizie poddano zapisy planistyczne zawarte w *Zmianie studium uwarunkowań i kierunków zagospodarowania przestrzennego gminy Dłutów*. Wymieniony dokument wskazuje kierunki rozwoju gospodarczo przestrzennego, identyfikując jednocześnie czynniki hamujące ten rozwój.



Wrys z *Zmiany studium uwarunkowań i kierunków zagospodarowania przestrzennego Gminy Dłutów* wraz z oznaczeniem granicy projektu zmiany planu miejscowego

W obowiązującym Studium na obszarze objętym projektem zmiany planu wyznaczono tereny zabudowy mieszkaniowej jednorodzinnej, zabudowy zagrodowej, zabudowy

produkcyjno-usługowej, tereny lasów oraz tereny zabudowy mieszkaniowej jednorodzinnej – II etap.

Poniżej przedstawiono określone w Studium dla tych terenów wytyczne do planów miejscowych w zakresie dopuszczalnego zakresu i ograniczenia zmian w strukturze przestrzennej gminy oraz w przeznaczeniu terenów.

#### **Dla terenów zabudowy mieszkaniowej jednorodzinnej:**

Funkcja uzupełniająca lub towarzysząca:

- zabudowa usługowa o uciążliwości ograniczonej do granic własnej działki, usługi publiczne i niepubliczne na potrzeby lokalne np. boiska sportowe, zieleni osiedlowa itp. zabudowa związana z funkcją agroturystyczną.

Dla zabudowy mieszkaniowej jednorodzinnej ustalono:

- zalecenie uprzedniego wytyczenia dróg publicznych i uzbrojenia terenów w podstawowe urządzenia infrastruktury technicznej, w tym przede wszystkim w sieć elektroenergetyczną i wodociągową,
- tworzenia uporządkowanych zespołów tej zabudowy tworzących osiedla mieszkaniowe, nie zaś – rozpoczynanie budów w „szczerym polu” w zespole działek utworzonych wskutek podziału nieruchomości jednego właściciela. Służyć ma temu sporządzanie miejscowych planów zagospodarowania przestrzennego dla całych wsi lub ich części z obowiązkowym wskazaniem kosztów uzbrojenia terenów i źródeł ich finansowania.
- gabaryty i forma architektoniczna nowej zabudowy nie powinna odbiegać od charakteru zabudowy już istniejącej, tworząc z nią harmonijną całość.
- od strony dróg publicznych należy zakazać stosowania prefabrykowanych ogrodzeń betonowych.

W studium przyjęto podział terenów przeznaczonych pod zabudowę mieszkaniową jednorodziną na dwa etapy realizacji obejmuje:

- a) w I etapie: wykorzystanie do obsługi komunikacyjnej istniejących dróg publicznych i istniejącego uzbrojenia terenów oraz dotychczasowe przeznaczenie terenów obowiązującym planem miejscowym gminy. Umożliwia to realizację planu oraz obustronne obudowanie istniejących dróg publicznych,
- b) w II etapie: możliwość przeznaczenia terenów pod zabudowę mieszkaniową terenów wymagających ustalenia przebiegu nowych dróg dojazdowych, ustalenia zasad podziałów i nowych sieci uzbrojenia komunalnego. Etap ten powinien być możliwy do „uruchomienia” po wyczerpaniu rezerw terenowych przewidzianych dotychczas obowiązującym planem miejscowym gminy.

#### **Dla terenów zabudowy zagrodowej:**

Funkcja uzupełniająca lub towarzysząca:

- zabudowa mieszkaniowa jednorodzinna,
- zabudowa związana z funkcją agroturystyczną,
- zabudowa usługowa i drobna wytwórczość o uciążliwości ograniczonej do własnego terenu.

Dla zabudowy zagrodowej przewidziano:

- utrzymanie i przystosowanie istniejącego zagospodarowania do nowych warunków rynkowych z uwzględnieniem modernizacji, rozbudowy i przebudowy budynków w dostosowaniu do pełnionych funkcji podstawowej i uzupełniających,
- porządkowanie istniejącej zabudowy i jej uzupełnianie na wolnych działkach w lukach tej zabudowy przy istniejących drogach, z dopuszczeniem nowej zabudowy mieszkaniowej jednorodzinnej oraz nowych obiektów związanych z potrzebami działalności agroturystycznej,
- gabaryty i forma architektoniczna nowej zabudowy powinna nawiązywać do zabudowy już istniejącej, w szczególności nie należy dopuszczać do powstawania zabudowy o gabarytach stanowiących elementy dysharmonijne w krajobrazie gminy,
- nie należy dopuszczać do lokalizowania w zwartych ciągach zabudowy zagrodowej budynków służących potrzebom gospodarki hodowlanej o wielkościach wynikających z przepisów odrębnych (powyżej 40 DJP),
- należy zakazać stosowania ogrodzeń prefabrykowanych od strony dróg publicznych,
- można dopuścić lokalizację małych zakładów przetwórstwa rolnego i na potrzeby lokalne o uciążliwości ograniczonej do własnego terenu. Wielkość i rodzaj zakładu oraz prowadzonej działalności należy doprecyzować w mpzp.

#### **Dla terenów zabudowy produkcyjno-usługowej:**

Funkcja uzupełniająca lub towarzysząca:

- tereny urządzeń i obiektów zaopatrzenia w wodę i energię elektryczną oraz gospodarki ściekowej,
- tereny obsługi komunikacji.

W studium utrzymano istniejące i zagospodarowane tereny o funkcji produkcyjno-usługowej oraz wskazuje się lokalizację nowych terenów. Ten nowy teren (poza obszarem niniejszej zmiany planu) obejmuje duży kilkudziesięciohektarowy teren w Dłutowie, dotychczas rolniczy, którego obecny właściciel zamierza zagospodarować wielofunkcyjnie: od baz magazynowo-transportowych po zakłady produkcyjne i centrum logistyczne. Akceptując zamierzenia inwestora jako korzystne dla gminy, jednocześnie w niniejszym studium zastrzega się wyłączenie z możliwych rodzajów zagospodarowania każdy, w tym również przemysłowy tucz i hodowlę zwierząt oraz prowadzenie działalności gospodarczej związanej z magazynowaniem i przeróbką odpadów. Dla nowego terenu wskazanego do zagospodarowania funkcjami produkcyjno-usługowymi należy obowiązkowo sporządzić plan miejscowy, a uciążliwość bezwzględnie musi zamykać się w granicach terenu inwestycji.

#### **Dla terenów lasów:**

- utrzymanie kompleksów leśnych jako ważnego elementu ekosystemu gminy. Kształtowanie granicy polno-leśnej poprzez zaniechanie zabudowy w enklawach i półenklawach leśnych lasów niestanowiących własności Skarbu Państwa.
- utrzymywanie i ciągła ochrona bioróżnorodności kompleksów leśnych, Możliwość budowy nowych budynków dla potrzeb gospodarki leśnej na gruntach Nadleśnictwa Kolumna.

W sporządzanej zmianie miejscowego planu zagospodarowania przestrzennego zaproponowano następujące przeznaczenie terenu: tereny zabudowy mieszkaniowej jednorodzinnej, tereny zabudowy mieszkaniowo-usługowej, tereny zabudowy rekreacji indywidualnej, lasy oraz tereny zabudowy produkcyjno-usługowej. W zmianie planu nie wskazano pasa zabudowy zagrodowej po południowej stronie drogi gminnej nr 108001E. W kierunkach Studium wskazano możliwość sytuowania zabudowy mieszkaniowej jednorodzinnej oraz mieszkaniowo-usługowej na wyznaczonym w Studium niewielkim obszarze przeznaczonym na zabudowę zagrodową. Z uwagi na mało korzystne warunki przyrodnicze do intensyfikowania rolnictwa w Studium podkreślono dodatkowo, iż nie przewiduje się rozwoju tego rodzaju zabudowy. Przewiduje się, że dotychczasowa zabudowa zagrodowa będzie stopniowo przekształcać się w zabudowę mieszkaniową z pewnym udziałem gospodarstw rolnych nakierowanych na specjalistyczne formy upraw rolniczych i hodowlę zwierząt oraz na prowadzenie działalności agroturystycznej i usługowej, a także drobna wytwórczość o uciążliwości ograniczonej do granic własnego terenu.

W związku z powyższym, stwierdza się, że przeznaczenie terenów zaproponowane w sporządzanej zmianie planu miejscowego jest zgodne z wyznaczoną w Studium funkcją terenów.

### ***3) Miejskowy plan zagospodarowania przestrzennego Gminy Dłutów (Uchwała XVII/88/04 z dnia 22.06.2004 r.)***

Obszar objęty zmianą planu obejmuje tereny, które w planie z 2014 r. oznaczone były symbolami:

RP – tereny rolne,

MN – tereny zabudowy mieszkaniowej jednorodzinnej,

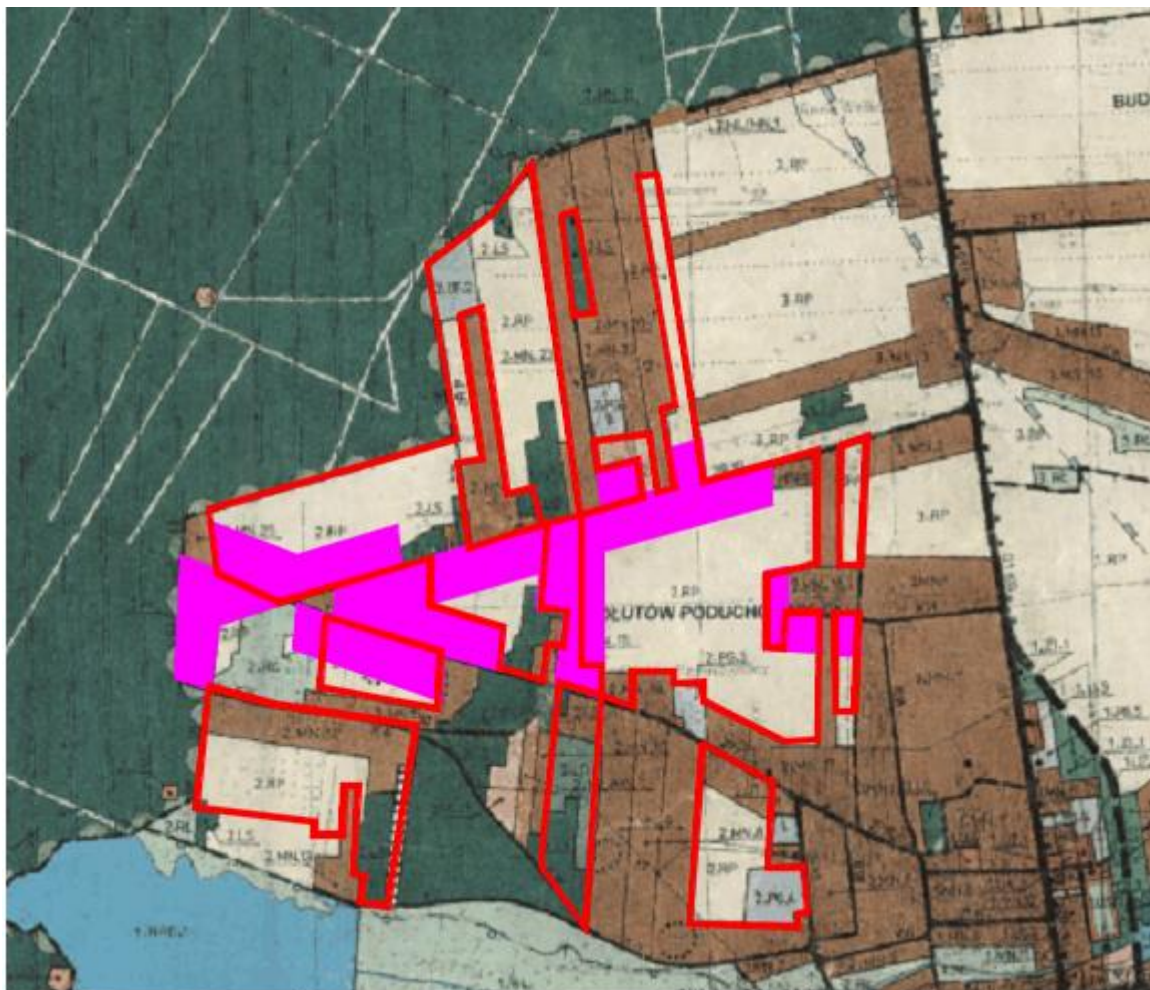
PG – tereny działalności gospodarczej,


LD – tereny zalesień,

LS – tereny lasów, niebędących w administracji lasów państwowych,

OT – tereny lokalizacji obiektów i urządzeń technicznej obsługi gminy związanych z oczyszczaniem ścieków, urządzeniami zaopatrzenia w wodę pitną i gospodarką odpadami, zaopatrzeniem w gaz.





 obszary objęte mpzp z 2004 r.

 obszary objęte sporządzaną zmianą planu

Obszar mpzp na tle Miejscowego planu zagospodarowania przestrzennego Gminy Dłutów z 2004 r.

Zmiana planu przewiduje głównie zmianę dotychczasowego użytkowania terenów rolnych na tereny zabudowy mieszkaniowej jednorodzinnej i mieszkaniowo-usługowej. Grunty leśne zostaną częściowo przeznaczone na tereny zabudowy rekreacji indywidualnej.

Na mocy Decyzji Marszałka Województwa Łódzkiego (syg. RRI.7151.2.35.2021) z dnia 20 kwietnia 2023 r. uzyskano zgodę na zmianę przeznaczenia gruntów leśnych, niestanowiących własności Skarbu Państwa o łącznej powierzchni 3,0137 ha w ramach opracowania projektu zmiany miejscowego planu zagospodarowania przestrzennego Gminy Dłutów dla części obrębu geodezyjnego Dłutów Poduchowny na cele nieleśne, tj. pod tereny zabudowy rekreacji indywidualnej (ML).

Marszałek Województwa Łódzkiego, przystępując do rozpatrzenia sprawy, wystąpił również do Izby Rolniczej Województwa Łódzkiego o wyrażenie opinii na temat proponowanego przeznaczenia gruntów leśnych na cele nieleśne. Pismem z dnia 10 lutego 2022 r. (syg. IRWŁ/ZP/345/2022) otrzymano pozytywną opinię w przedmiotowej sprawie.

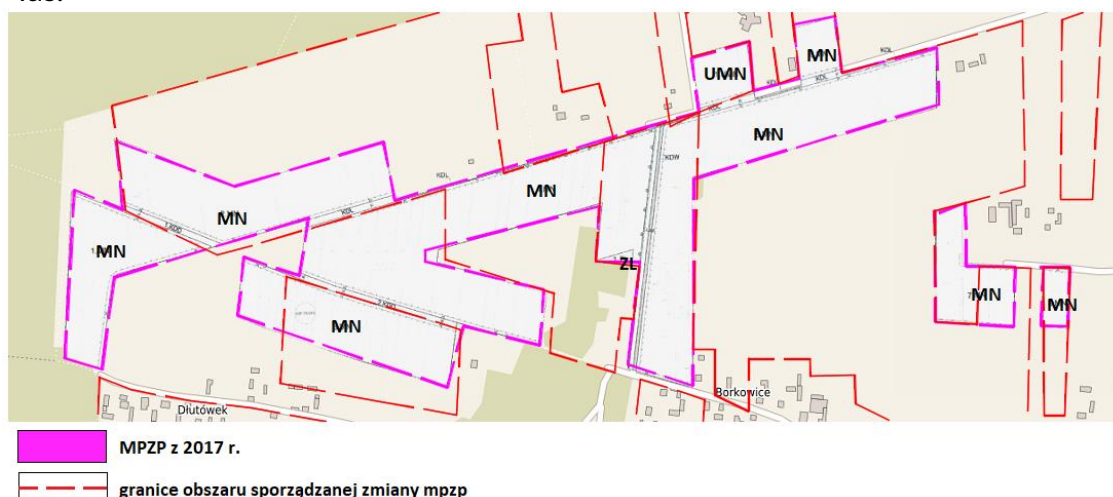
#### 4) Miejskowy plan zagospodarowania przestrzennego dla części obrębu geodezyjnego Dłutów Poduchowny (Uchwała XXIV/148/17 z dn. 14.06.2017 r.)

Obszar objęty zmianą planu obejmuje tereny, które w planie z 2017 r. oznaczone były symbolami:

MN - tereny zabudowy mieszkaniowej jednorodzinnej,

UMN - tereny zabudowy usługowej, rzemieślniczej i zabudowy mieszkaniowej jednorodzinnej,

ZL - las.



Obszar mpzp na tle Miejskowego planu zagospodarowania przestrzennego dla obrębu geodezyjnego Dłutów Poduchowny z 2017 r.

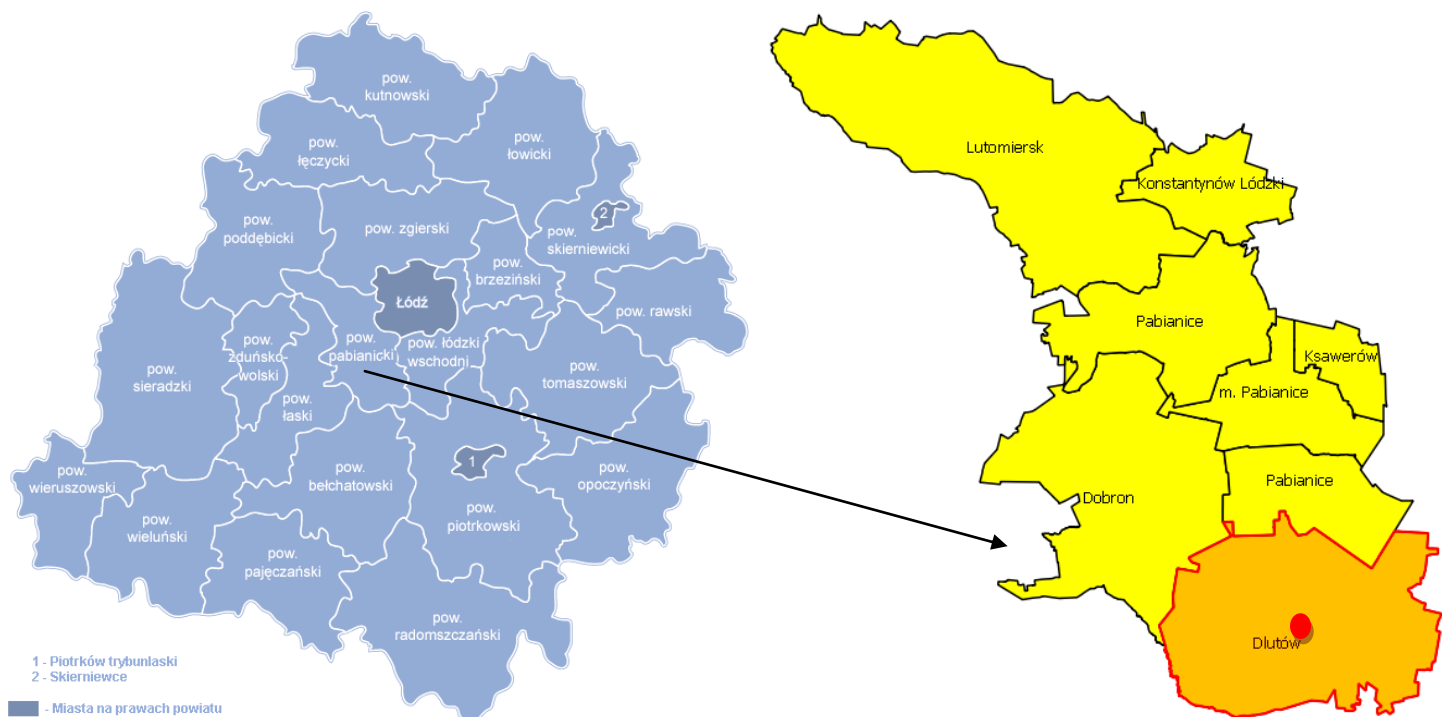
Sporządzana obecnie zmiana planu zachowuje przeznaczenia terenów z planu z 2017 r. Zabudowa mieszkaniowa jednorodzinna zostanie częściowo rozszerzona.

## 4. CHARAKTERYSTYKA I FUNKCJONOWANIE ŚRODOWISKA PRZYRODNICZEGO TERENU OBJĘTEGO PROGNOZĄ

### 4.1. Położenie administracyjne i fizyczno - geograficzne

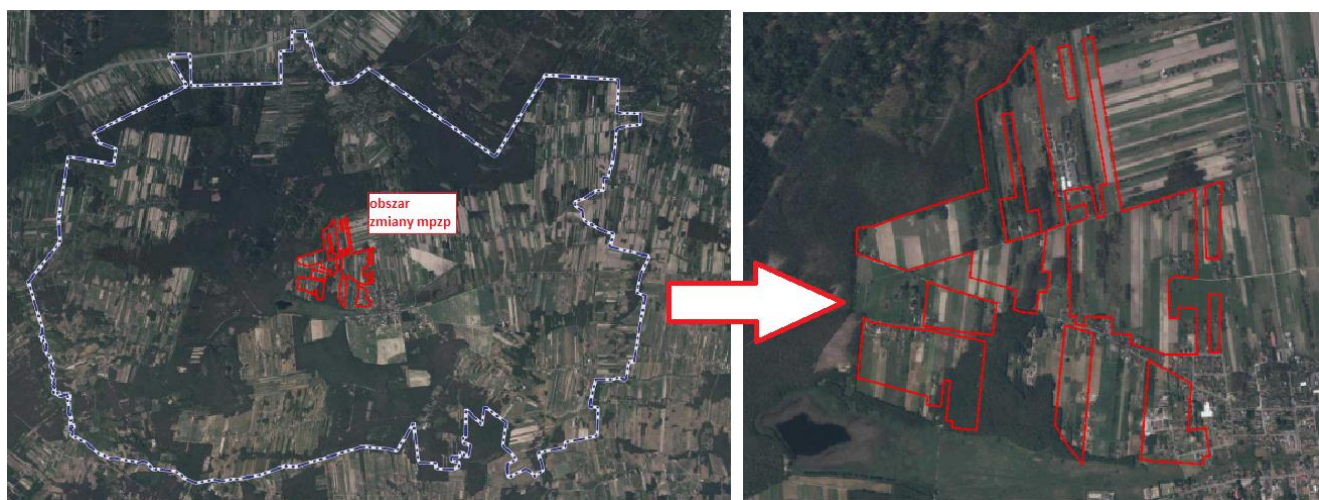
#### Położenie administracyjne

Obszar objęty projektem planu położony jest w centralnej części gminy Dłutów, w powiecie pabianickim- województwo łódzkie.



*Położenie Gminy Dłutów na tle powiatu pabianickiego oraz lokalizacja zmiany mpzp (czerwony punkt)  
Źródło: Opracowanie własne*

Obszar objęty projektem planu jest zlokalizowany w przeciętnym krajobrazie rolniczym, poza wszelkimi formami ochrony przyrody. Obszar mpzp otoczony jest od północno-zachodu oraz w niewielkim zakresie od południa lasami. Od wschodu do obszaru przylegają grunty rolne, zaś na południowy-wschód od obszaru zmiany planu występują tereny zabudowane.



*Lokalizacja obszaru opracowania na tle gminy  
Źródło: <http://geoserwis.gdos.gov.pl/mapy/>*

Granice obszaru objętego projektem zmiany planu określono w załączniku graficznym do uchwały Nr XIV/110/20 Rady Gminy Dłutów z dnia 29 lipca 2020 r.



Sporządzany projekt planu nie narusza ustaleń obowiązującego Studium uwarunkowań i kierunków zagospodarowania gminy.

### Położenie fizyczno-geograficzne

Według regionalizacji fizyczno geograficznej J. Kondrackiego teren gminy Dłutów należy do Obszaru Europy Zachodniej, Podobszaru Pozaalpejskiej Europy Zachodniej. Obszar gminy położony jest w Prowincji Niżu Środkowoeuropejskiego, Podprowincji Nizin Środkowoeuropejskiego, Podprowincji Nizin Środkowoeuropejskich.

Obszar gminy Dłutów wchodzi w skład dwóch mezoregionów Wysoczyzny Bełchatowskiej (318.81) i Wysoczyzny Łaskiej (318.19).

Wysoczyzny te należą odpowiednio do dwóch różnych makroregionów: Wzniesień Południowomazowieckich (318.8) oraz Niziny Południowowielkopolskiej (318.1-2) (wg Kondrackiego, 2002 r.).

Zachodnia część gminy Dłutów należy do Wysoczyzny Łaskiej, która stanowi zdenudowaną peryglacjalnie równinę morenową. Obszary wysoczyznowe rozcinają tu doliny rzeki Grabi i jej dopływów: Małej Widawki, Jesionki i innych bezimiennych cieków. Powszechnym elementem rzeźby terenu są wydmy. Wysokości bezwzględne wykazują zróżnicowanie od około 170 m n.p.m. w dolinie Grabi do około 270 m n.p.m. w rejonie Czyżemina.

Wysoczyzna Bełchatowska, obejmująca wschodnią część gminy (w tym obszar zmiany planu), leży na wododziale między dorzecziami Warty i Pilicy. Oś wysoczyzny stanowi pasmo, przebiegających z północy na południe, ostańcowych wzgórz żwirowych. Ich powstanie związane jest z maksymalnym zasięgiem zlodowacenia warciańskiego. Obszar mpzp zlokalizowany jest w pobliżu granicy rozdzielającej Wysoczyznę Bełchatowską z Wysoczyzną Łaską.

## 4.2. Budowa geologiczna i ukształtowanie powierzchni

Gminę Dłutów obejmuje synklinorium łódzkie wypełnione osadami kredy dolnej i górnej. Osady złożone są z piasków, piaskowców, mułowców, wapieni i margli. Na obszarze gminy Dłutów brakuje większych złóż, które miałyby znaczenie regionalne. W granicach gminy brak jest utworów trzeciorzędowych. Całość pokrywają osady czwartorzędowe, których miąższość waha się od około 25 m w rejonie wsi Mierzączka Duża do 45 m w Dłutówku i Piętkowie oraz około 50 m w Hucie Dłutowskiej. W granicach gminy Dłutów miąższość utworów czwartorzędowych nie przekracza nigdzie 100 m. Są one złożone z glin zwałowych, piasków fluwioglacjalnych, mułków, a także torfów pochodzących z poszczególnych etapów czwartorzędu.

Na powierzchni dominują utwory związane z działalnością wód roztopowych lądolodu warciańskiego oraz pochodzące z okresu późniejszego osady rzeczne zastoiskowe i eoliczne.

Na terenie gminy rozpoznano następujące złoża kruszywa naturalnego (piasku i piasku ze żwirem): Czyżemin (eksploatacja zaniechana), Czyżemin II (obecnie włączone do złoża Czyżemin V), Czyżemin III, Czyżemin IV, Czyżemin V, Mierzączka Duża i



Ślądkowice. Funkcjonujące niegdyś złoże Czyżemin I zostało wyeksploatowane i podlega obecnie rekultywacji. Złoża Czyżemin III, Czyżemin IV, Mierzączka Duża i Ślądkowice nie posiadają koncesji na wydobycie.

Centralna część gminy Dłutów, gdzie zlokalizowany jest obszar zmiany planu miejscowego zbudowana jest geologicznie z glin zwałowych, ich zwierzelin oraz piasków i żwirów wodnolodowcowych. Obszar stanowią osady pochodzące ze Zlodowacenia Środkowopolskiego. Piaski i żwiry stanowią dobre podłoże budowlane. Przydatność glin zwałowych do budownictwa oceniana jest jako średnia.



Mapa geologiczna Polski 1:500000

wydzienia geologiczne

■ Gliny zwałowe, ich zwierzeliny oraz piaski i żwiry lodowcowe; Zlodowacenia Środkowopolskie;

*Wydzienia geologiczne na obszarze gminy Dłutów*

*Źródło: <http://geologia.pgi.gov.pl/>*

Obszar opracowania znajduje się poza terenami złóż, terenów i obszarów górniczych. Struktura geologiczna obszaru opracowania i ukształtowanie jego powierzchni wykluczają występowanie niekorzystnych zjawisk w postaci osuwisk lub ruchów masowych.

#### 4.3. Warunki klimatyczne

Analizowany obszar znajduje się w Łódzko- Wieluńskim rejonie klimatycznym (według podziału W. Wiszniewskiego i W. Chechłowskiego). Ukształtowanie terenu nie stanowi przeszkody dla przepływu mas powietrza różnego pochodzenia. Powoduje to znaczną zmienność warunków pogodowych. Średnia roczna temperatura wynosi 7,5°C-8,0°C. Średnia temperatura miesiąca najchłodniejszego (luty) wynosi -3°C natomiast najcieplejszego (lipiec) 17,5°C. Długość okresu wegetacyjnego (w zależności od

przyjętego prognozy 5°C lub 3°C) wynosi od 213 do 235 dni. Rozpoczyna się na początku kwietnia i trwa do pierwszej dekady listopada.

Opady atmosferyczne wynoszą niewiele ponad 600mm. Średnie wieloletnie parowanie osiąga wartość 500-520 mm. Pokrywa śnieżna zalega około 70 dni i występuje przeciętnie od przełomu listopada i grudnia do drugiej połowy marca.

Obszar objęty projektem zmiany planu – nie wyróżnia się innymi cechami niż opisane powyżej.

#### **4.4. Wody powierzchniowe i podziemne**

##### **Wody powierzchniowe**

Obszar gminy w całości należy do dorzecza Odry. Główną rzeką przez teren gminy Dłutów jest Grabia- prawy dopływ rzeki Widawki, której odcinek stanowi równocześnie zachodnią granicę administracyjną gminy oraz jej dopływy: Jesionka i Mała Widawka. Jesionka przepływa przez gminę Dłutów na odcinku 15,6 km, a jej dolina stanowi główny korytarz ekologiczny gminy. Rzeka bierze swój początek w gminie Tuszyń i przepływa i przepływa m.in. przez Tążewy, Leszczyny Małe, Leszczyny Duże, Dłutów, Orzk i Drzewociny. Mała Widawka – dopływ Grabi, przepływa przez gminę w południowo-wschodniej części na odcinku 2,6 km.

Dopływy Grabi charakteryzują się równoleżnikowym przebiegiem, a także występowaniem odcinków przełomowych.

Zgodnie z Planem gospodarowania wodami na obszarze dorzecza Odry przeważająca część obszaru opracowania zlokalizowana jest na obszarze JCWP nr RW600010182853 „Grabia do Dłutówki”. Fragment obszaru w północnej części należy do JCWP nr RW600010183229 „Dobrzyńka”.

Bezpośrednio na obszarze zmiany mpzp nie występują wody powierzchniowe. W niewielkiej odległości (od 60 do 200 m) od południowych granic analizowanego obszaru przepływa jednak rzeka Dłutówka. Ciek ten stanowi dopływ rzeki Grabi (zlewnia Warty).

Położenie i charakter sieci hydrograficznej fragmentu gminy objętego zmianą planu, decydują, iż nie występują na jego powierzchni, tereny zagrożenia powodziowego.

W celu ochrony wód powierzchniowych przed zanieczyszczeniami, wprowadzanie ścieków do wód powierzchniowych musi uwzględniać konieczność zaniechania lub stopniowego eliminowania emisji do wód powierzchniowych substancji szczególnie szkodliwych dla środowiska wodnego.

Wprowadzanie ścieków do wód powierzchniowych nie może wpływać na elementy stanu fizykochemicznego i biologicznego wód w żadnej jednolitej części wód powierzchniowych.

Wprowadzanie ścieków (z wyłączeniem wód opadowych i roztopowych) o stanie gorszym od dobrego wymaga zastosowania najlepszych dostępnych technik gwarantujących minimalizację stężeń substancji zanieczyszczających w ściekach odprowadzanych do tych wód.

Powinno się ograniczać możliwość wprowadzania ścieków z własnego gospodarstwa domowego lub rolnego do ziemi, (w granicach działki stanowiącej własność wprowadzającego, z indywidualnych systemów oczyszczania ścieków), dopuszczając tylko zrzuty z tych systemów, dla których zapewniona jest możliwość kontroli parametrów jakościowych warunkujących możliwość ich odprowadzania. Każdy indywidualny system oczyszczania ścieków musi być wyposażony w stałe i dostępne miejsca poboru próbek ścieków nieoczyszczonych doływających do instalacji oraz odprowadzanych z niej do ziemi bezpośrednio po oczyszczeniu.

Na terenie gminy występują zbiorniki wód stojących w dolinie rzeki Jesionki. Największymi zbiornikami są: Staw Torfianka o powierzchni 28,6 ha, staw rybny na rzece Jesionce w Dłutowie o powierzchni 20,63 ha oraz liczne naturalne stawy w kompleksie lasów państwowych na rzece Jesionce oraz stawy i jeziora w dolinie Grabi. Stawy śródlądne na rzece Jesionce w Łaziskach tworzą użytek ekologiczny o powierzchni 33 ha.

### Wody podziemne

Gmina Dłutów charakteryzuje się znacznymi zasobami wód podziemnych. Na terenie gminy wody podziemne występują w utworach kredowych i czwartorzędowych. Niewielki fragment, położony w północno-wschodniej części gminy położony jest w ramach udokumentowanych zasobów Głównego Zbiornika Wód Podziemnych GZWP 401 Niecka Łódzka (występujący w utworach kredy dolnej) o charakterze szczelinowo-porowym. Zbiornik ten charakteryzuje się średnim modułem zasobów dyspozycyjnych  $48,4 \text{ m}^3/24\text{h}/\text{km}^2$ . Obszar zmiany mpzp leży poza zasięgiem GZWP.



Położenie obszaru zmiany mpzp względem GZWP

Źródło: <http://epsh.pgi.gov.pl/epsh/>

- **Poziom wodonośny górnokredowy** związany jest z wapieniami i marglami. Zwierciadło wody występuje najczęściej na głębokości 40 -100 m i występuje pod ciśnieniem hydrostatycznym. Wydajności potencjalne studni wierconych są zróżnicowane i najczęściej wynoszą 30-70 m<sup>3</sup>/h. Poziom ten jest izolowany od powierzchni terenu przez utwory czwartorzędowe.
- **Poziom wodonośny dolnokredowy** na terenie gminy Dłutów nie jest ujmowany studniami wierconymi, przebiega natomiast południowo-zachodnia granica GZWP 401 Niecka Łódzka o charakterze szczelinowo-porowym.
- **Czwartorzędowe piętro wodonośne** tworzą poziomy podglinowe, międzyglinowe i poziomy dolin rzecznych. Poziomy te występują na całym terenie gminy i tworzą główny użytkowy poziom wodonośny. Zwierciadło wody występuje przeważnie pod ciśnieniem hydrostatycznym na głębokości od 10 do 55 metrów. Wydajności potencjalne studni wierconych są bardzo zróżnicowane i zmieniają się w szerokim przedziale 10-70 m<sup>3</sup>/h. Poziom ten jest najczęściej izolowany od powierzchni terenu warstwą utworów słaboprzepuszczalnych – glin zwałowych, których miąższość dochodzi nawet do ponad 50 m. Lokalnie poziom czwartorzędowy jest słabo izolowany od powierzchni terenu.

Na opracowywanym terenie zmiany planu funkcjonują 3 ujęcia wód podziemnych. Mają one wyznaczone strefy ochrony bezpośredniej w granicach działek. Ich lokalizację przedstawiono poniżej:





Otworki hydrogeologiczne na obszarze zmiany mpzp

Źródło: Źródło: <http://epsh.pgi.gov.pl/epsh/>

Lp.	Nazwa CBDH	Głębokość [m]	Rok	Miejscowość	Typ obiektu	Przeznaczenie	Stratygrafia na dzień
1.	6640319-ZAKŁAD PRACY CHRONIONEJ "TEXPOL" 1	84	2017	Borkowice	Otwór	Eksploatacja	Neogen
2.	6640219-SKŁADOWISKO ODPADÓW P1	40	2003	Budy Dłutowskie	Otwór	Ochrona środowiska	Czwartorzęd
3.	6640087 - SKR1	40	1978	Dłutów	Otwór	Eksploatacja	Czwartorzęd

Zestawienie otworów hydrogeologicznych na obszarze zmiany mpzp

Źródło: <http://epsh.pgi.gov.pl/epsh/>

Obszar objęty zmianą planu położony jest w jednolitej części wód podziemnych nr 83 (JCWPd) oraz jednolitej części wód podziemnych nr 72 (JCWPd) - zgodnie z nowym podziałem na 172 części.

Główne cele środowiskowe zawarte w planie gospodarowania wodami, które muszą być realizowane to:

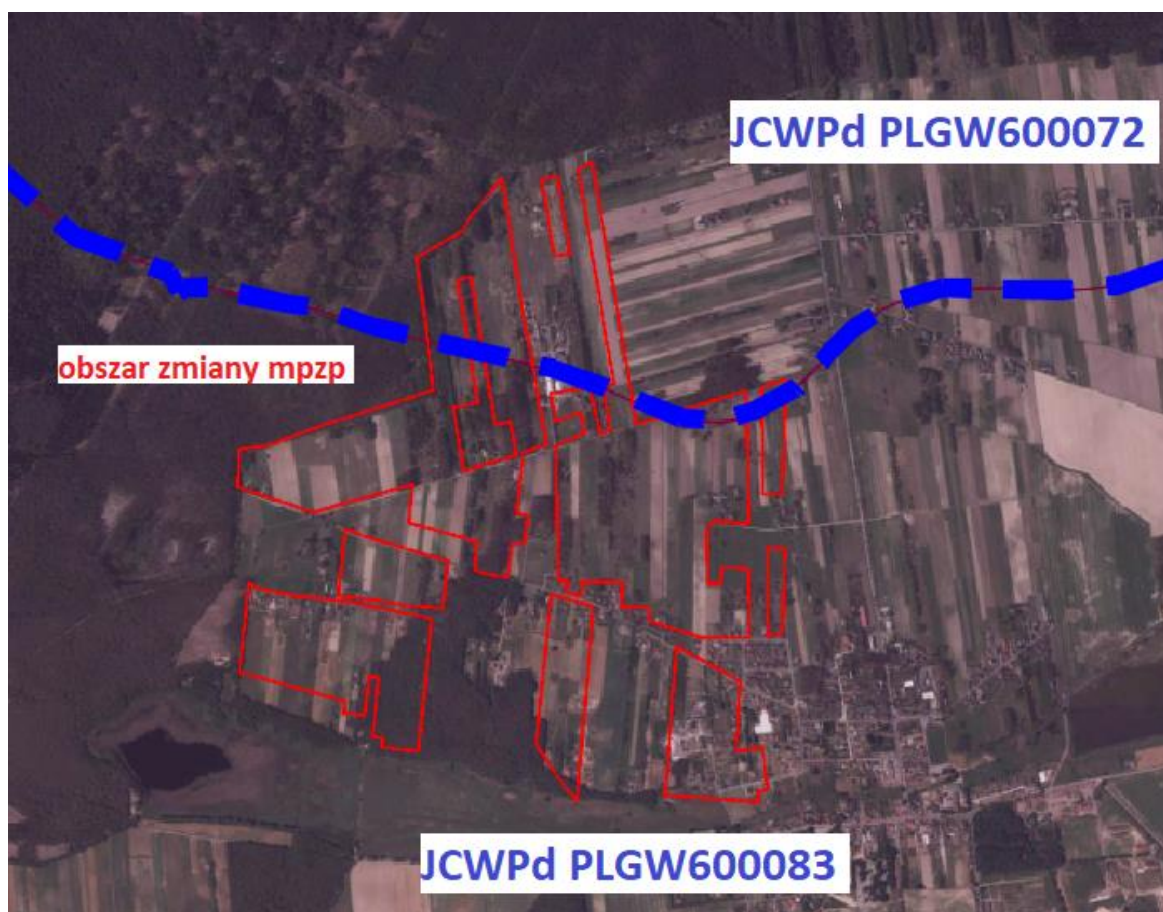
- zapobieganie dopływowi lub ograniczenia dopływu zanieczyszczeń do wód podziemnych,
- zapobieganie pogarszaniu się stanu części wód podziemnych,
- zapewnienie równowagi pomiędzy poborem a zasilaniem wód podziemnych.

Według aktualnego *Planu gospodarowania wodami na obszarze dorzecza Odry* JCWPd o numerze GW600072 (obejmująca północny fragment obszaru zmiany m mpzp) nie jest zagrożona ryzykiem nieosiągnięcia celów środowiskowych. Stan chemiczny i ilościowy ww. JCWPd jest dobry. W związku z tym celem środowiskowym będzie utrzymanie tego stanu.

W przypadku JCWP o numerze GW600083, obejmującej przeważającą część obszaru zmiany planu, *Plan gospodarowania wodami na obszarze dorzecza Odry* wskazał dobry stan chemiczny oraz słaby stan ilościowy. W związku z tym przyznano ogólny zły stan ekologiczny wód JCWP-83. Dla ww. JCWPd ustalono następujące cele środowiskowe:

- utrzymanie dobrego stanu chemicznego,
- ochrona stanu ilościowego przed dalszym pogorszeniem.

Jednolita Część Wód Podziemnych o nr GW600083 jest zagrożona ryzykiem nieosiągnięcia celów środowiskowych pod względem ilościowym.



Przebieg granicy Jednolitych Części Wód Podziemnych względem obszaru zmiany mpzp  
Źródło: <http://epsh.pgi.gov.pl/epsh>

Zaproponowane w sporządzanej zmianie planu przeznaczenie terenu na cele mieszkaniowe oraz produkcyjno-usługowe (niewielki fragment stanowiący kontynuację

istniejącej już działalności) nie spowoduje naruszenia reżimu wód podziemnych, ani też nie będzie miała wpływu na warunki wodne wegetacji roślin na terenach sąsiednich.

#### 4.5. Gleby

Na obszarze gminy Dłutów przeważają gleby klas V-VI, które zajmują 73% ogólnej powierzchni użytków rolnych, natomiast dobre gleby III-IV klasy bonitacyjnej stanowią 27% powierzchni.

Gleby wytworzone z piasków luźnych i gliniastych to gleby brunatne, bielcowe i czarne ziemie – występują one głównie na gruntach ornym. Gleby wytworzone z glin zajmują 19,8% powierzchni gminy.

Widoczna jest tu przewaga gleb bielcowych (74%), znacznie mniejszy zasięg mają gleby brunatne (24%), a najmniejsze powierzchnie zajmują czarne ziemie (2%).

W gminie występują również gleby organiczne. W dolinach Grabi i Jesionki (Dłutówki) występują gleby mułowo-bagiennie. Najkorzystniejsze warunki glebowe zaznaczają się w miejscowościach: Tążewy, Śładkowice, Lesieniec. Najstabsze gleby występują we wsiach: Dąbrowa, Drzewociny, Stoczki i Porąbki.

Na obszarze objętym projektem zmiany planu występują gleby klasy bonitacyjnej IVb, V, VI. Nie występują gleby dobrych klas bonitacyjnych.

#### 4.6. Szata roślinna i świat zwierzęcy

Pod względem „Regionalizacji przyrodniczo-leśnej opartej na podstawach ekologiczno-fizjograficznych” z 1990 r. obszar gminy znajduje się w granicach VI Krainy Małopolskiej, w Dzielnicy Łódzko Opoczyńskiej w Mezonegionie Sieradzko-Łódzkim.

Tereny gminy leżą w naturalnym zasięgu występowania głównych lasotwórczych gatunków drzew: sosny pospolitej, świerka pospolitego, jodły pospolitej i buka zwyczajnego.

Według danych na rok 2021 łączna powierzchnia lasów na terenie gminy Dłutów wynosi 3791,61 ha. Lesistość gminy określa się na 37,5%.

Grunty Lasów Państwowych wchodzą w skład 4 leśnictw położonych w obrębie Rydzyny. Są to: Leśnictwo Borkowice, Leśnictwo Dłutów, Leśnictwo Dąbrowa, Leśnictwo Rydzyny. Grunty Lasów Państwowych w granicach gminy Dłutów administrowane są przez Nadleśnictwo Kolumna, wchodzące w skład Regionalnej Dyrekcji Lasów Państwowych w Łodzi.

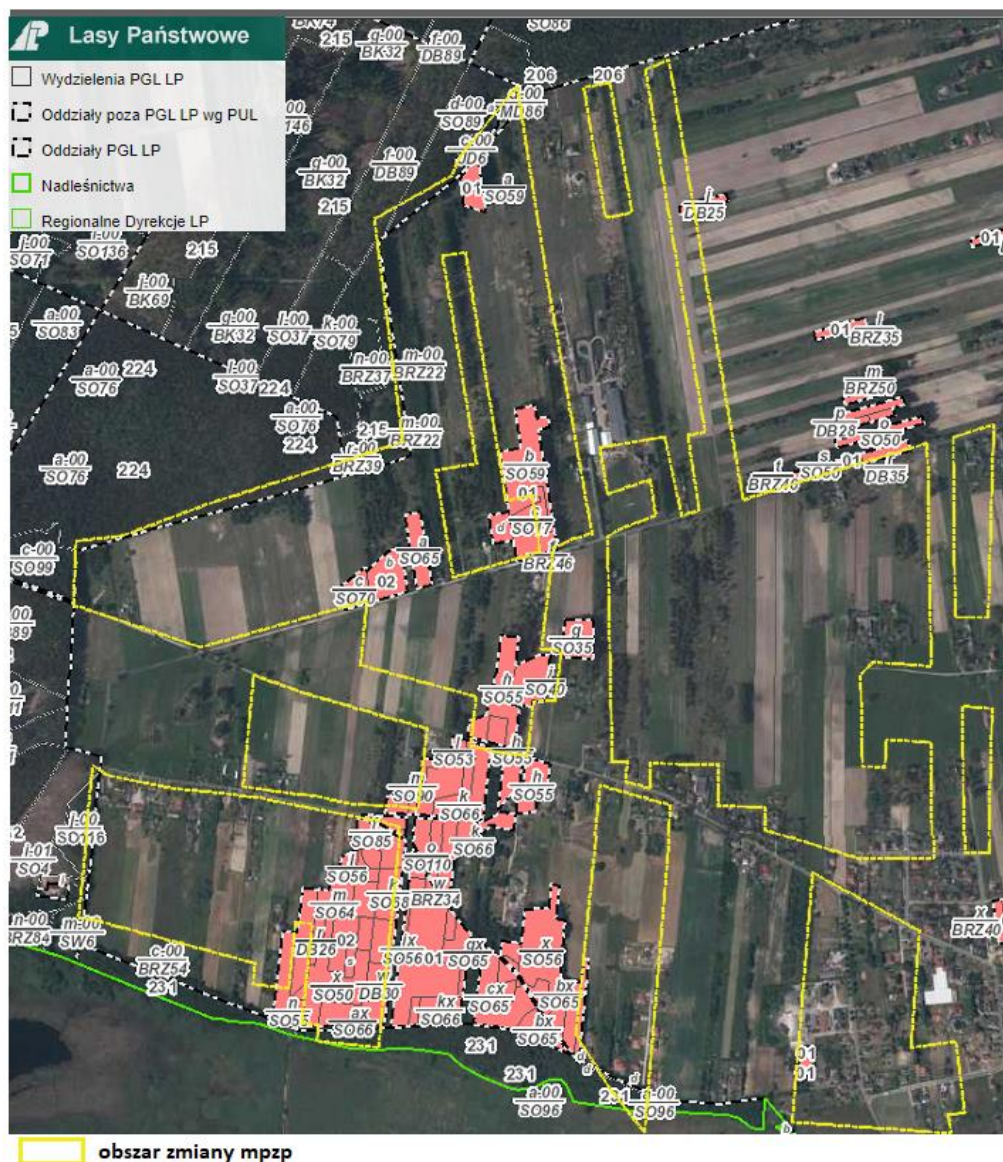
Dominującymi siedliskami w lasach prywatnych są siedliska boru świeżego, boru mieszanego świeżego oraz boru mieszanego wilgotnego, które zajmują ponad 82,6% ich powierzchni. Podstawowym gatunkiem budującym drzewostany jest sosna pospolita, dąb szypułkowy, olsza i jodła. Pozostałe gatunki jak dąb bezszypułkowy, świerk, modrzew, buk stanowią w drzewostanach domieszki. W przeważającej części są to lasy średniowiekowe (II i III kl. w.).

Głównym gatunkiem lasotwórczym w powiecie jest jodła oraz sosna, ważnymi gatunkami lasotwórczymi są też: brzoza brodawkowata, dąb szypułkowy i bezszypułkowy, olsza czarna.



Obszar gminy Dłutów posiada wysokie walory przyrodniczo-krajobrazowe ze względu na występowanie dużych kompleksów leśnych oraz pełni ważne funkcje ekologiczne poprzez funkcjonowanie tu dolin rzecznych.

Obszary objęte zmianą miejscowego planu częściowo porastają lasy. Są to głównie lasy iglasty o dominującym gatunku sosny. Pojawiają się również niewielkie fragmenty lasu porastanego przez dęby. W dużej części zmiana planu pozostawia istniejące lasy w obecnym użytkowaniu. Częściowo zaś planowane jest na nich zagospodarowanie. W związku z tym konieczne jest wystąpienia do właściwego organu o zmianę przeznaczenia gruntów leśnych na cele nieleśne.



Lasy na obszarze zmiany mpzp  
Źródło: <http://geoserwis.gdos.gov.pl/mapy/>

Ze względu na fakt występowania gruntów leśnych, Wójt Gminy Dłutów wystąpił do Marszałka Województwa Łódzkiego z wnioskiem znak: IZP.6721.2020 z dnia 8 listopada 2021 r. o wyrażenie zgody na zmianę przeznaczenia gruntów leśnych niestanowiących własności Skarbu Państwa o łącznej powierzchni 3,0137 ha, w ramach opracowania



projektu zmiany miejscowego planu zagospodarowania przestrzennego Gminy Dłutów dla części obrębu geodezyjnego Dłutów Poduchowny na cele nieleśne.

Marszałek Województwa Łódzkiego Decyzją (syg. RRI.7151.2.35.2021) z dnia 20 kwietnia 2023 r. wyraził zgodę na zmianę przeznaczenia niniejszych gruntów leśnych na cele nieleśne, tj. pod tereny zabudowy rekreacji indywidualnej (ML).

W odniesieniu do całkowitej powierzchni lasów na terenie gminy Dłutów, powierzchnia leśna do zmiany przeznaczenia stanowi znikomy udział w powierzchni gruntów leśnych w gminie (0,0007%). Biorąc pod uwagę ogólną powierzchnią lasów niebędących własnością Skarbu Państwa w gminie, tereny leśne na obszarze planu stanowią udział jedynie 0,004% prywatnych gruntów leśnych w gminie.

W odniesieniu do wartości przyrodniczej gruntów leśnych przeznaczonych do zmiany przeznaczenia na cele nieleśne, należy wskazać, iż lasy te nie należą do obszarów chronionych zgodnie z ustawą o ochronie przyrody, a także nie pełnią funkcji lasów ochronnych. W ich otoczeniu funkcjonuje istniejąca zabudowa letniskowa. W ich sąsiedztwie przebiegają również drogi publiczne. Oznacza to, że obszar jest już zantropizowany. Położenie działek stanowiących grunty leśne, dla których uzyskano zgodę na zmianę przeznaczenia na cele nieleśne (tj. na zabudowę rekreacji indywidualnej) decyduje, iż raczej nie stanowią one szczególnej ostoi bioróżnorodności.

Poza roślinnością leśną na obszarach występują grunty rolne. Na terenach rolnych pokrywę roślinność stanowi okresowo występująca roślinność związana z uprawami. Pośród upraw spotykana jest roślinność segetalna – m.in. gatunki takie jak: *chaber, bławatek, kąkol polny, ostróżeczka polna, mak polny, mak piaskowy, kurzyślad polny*. Miejscami, wśród pól uprawnych występują grupy drzew i krzewów. Ponadto dla terenów już zagospodarowanych występuje zieleń towarzysząca zabudowie.

## Fauna

W gminie Dłutów jest charakterystyczna dla dużych kompleksów leśnych. Główne gatunki łowne to sarna, jeleń, dzik. Tereny rolne są raczej ubogie w gatunki charakterystyczne dla agrocenoz. Stosunkowo bogatym siedliskiem jest sama rzeka Grabia i tereny jej doliny. Szczególnie istotna jest ichtiofauna rzeki opisana szczegółowo w dokumentacji uzasadniającej utworzenie rezerwatu przyrody.

Niewielkie powierzchniowo tereny leśne, należące do obszaru zmiany mpzp oraz większe kompleksy sąsiadujące lub zlokalizowane w sąsiedztwie analizowanego obszaru cechuje występowanie zwierząt typowych dla środowiska leśnego. Są to głównie niewielkie ssaki (*wiewiórki, jeże, zające, kuny leśne*). Z pośród większych ssaków spotykane są głównie *dziki i sarny*, ptaki (*dzięcioły, drozdy, gile, sowy*), gady (*jaszczurka zwinka, zaskroniec zwyczajny*).

Obszar opracowania ma jednak charakter typowo rolniczy, bez terenów chronionych prawnie, występują na nim pospolite gatunki zwierząt. Ssaki są reprezentowane głównie przez *jeża sarnę, lisa, zająca, darniówkę pospolitą, kreta, nornicę, mysz pospolitą i wiewiórkę*. Na terenach rolnych otwartych z zadrzewieniami występują *kuropatwy i bażanty, zające*.

## Powiązania przyrodnicze

Korytarze ekologiczne stanowią obszary mało przekształcone przez człowieka, głównie lasy i doliny rzeczne, będące szlakami komunikacyjnymi dla zwierząt, a w większym przedziale czasowym – również dla roślin. W zależności od wielkości i długości, można mówić o korytarzach międzynarodowych i krajowych, regionalnych i lokalnych.

### Korytarze o znaczeniu międzynarodowym i krajowym

Istnieje kilka koncepcji o znaczeniu ogólnopolskim i międzynarodowym, dotyczących systemów powiązań obszarów przyrodniczych, m.in.:

- sieć ekologiczna ECONET-Polska,
- projekt korytarzy ekologicznych łączących europejską sieć Natura 2000 w Polsce opracowany w 2012 r. w Zakładzie Badań Ssaków PAN na zlecenie Ministra Środowiska;

Obszar opracowania położony jest poza siecią wspomnianych powyżej korytarzy ekologicznych.

### Korytarze o znaczeniu regionalnym i lokalnym

Poza siecią krajowych korytarzy ekologicznych należy zwrócić uwagę również na lokalne ciągi ekologiczne i powiązania przyrodnicze. W skali lokalnej są to pasy zadrzewień i zakrzewień oraz małe niezagospodarowane potoki łączące ze sobą oddalone, nie więcej jak o kilka kilometrów, lasy.

Na obszarach, objętych zmianą miejscowego planu występują tereny charakteryzujące się stosunkowo wysokim stopniem naturalności. Są to tereny leśne oraz otwarte tereny rolnicze (siedliska półnaturalne). Niniejsze tereny mogą stanowić swego rodzaju węzeł ekologiczny łączący obszar zmiany z planu z innymi terenami przyrodniczymi, w tym objętymi prawną ochroną przyrody.

Występowanie na obszarze zmiany mpzp lokalnych korytarzy ekologicznych i migracyjnych fauny związane jest również z siecią hydrologiczną, a mianowicie sąsiedztwem rzeki Dłutówki, która również wyznacza oś przemieszczania się fauny w skali lokalnej.

## Ochrona gatunkowa

Pomimo, iż bezpośrednio na obszarze mpzp nie zinwentaryzowano siedlisk chronionych gatunków, należy zaznaczyć, że na analizowanym terenie (tak jak w całej Polsce) obowiązuje ochrona gatunkowa roślin, zwierząt i grzybów.

Należy wziąć pod uwagę, że na analizowany teren posiada dogodne cechy do pełnienia funkcji węzła przyrodniczego. Występujące na obszarze zmiany mpzp tereny leśne i rolnicze stanowią potencjalny łącznik, pomiędzy innymi terenami, którym mogą przemieszczać się zwierzęta. Chronione gatunki zwierząt na analizowanym terenie reprezentowane są głównie przez gatunki ptaków (prawie wszystkie gatunki są w Polsce chronione).

W związku z położeniem analizowanego obszaru w sąsiedztwie Obszarów Chronionego Krajobrazu (zlokalizowanych tuż za północną i zachodnią granicą obszaru zmiany mpzp) a także otoczenie obszarów leśnych i rolniczych, stanowiących potencjalne osie migracyjne gatunków a tym samym istnienie powiązań przyrodniczych z obszarami objętymi prawnymi formami ochrony przyrody stwierdza się możliwość występowania na terenie objętym zmianą miejscowego planu siedlisk chronionych gatunków bezkręgowców, chronionych siedlisk przyrodniczych, chronionych gatunków grzybów, roślin, ryb, płazów w rozumieniu następujących przepisów:

- Rozporządzenie Ministra Środowiska z dnia 13 kwietnia 2010 r. w sprawie siedlisk przyrodniczych oraz gatunków będących przedmiotem zainteresowania Wspólnoty, a także kryteriów wyboru obszarów kwalifikujących się do uznania lub wyznaczenia jako obszary Natura 2000,
- Rozporządzenie Ministra Środowiska z dnia 9 października 2014 r. w sprawie ochrony gatunkowej roślin,
- Rozporządzenie Ministra Środowiska z dnia 16 grudnia 2016 r. w sprawie ochrony gatunkowej zwierząt,
- Rozporządzenie Ministra Środowiska z dnia 9 października 2014 r. w sprawie ochrony gatunkowej grzybów,
- Dyrektywę Rady 79/409/EWG z dnia 2 kwietnia 1979 w sprawie ochrony dzikiego ptactwa,
- Rozporządzenie Ministra Środowiska z dnia 12 stycznia 2011 r. w sprawie obszarów specjalnej ochrony ptaków.

#### 4.7. Dziedzictwo i zasoby kulturowe

Na obszarze objętym projektem planu nie znajdują się zasoby kulturowego wpisane do rejestru zabytków ani wpisane do ewidencji zabytków.

W południowo-zachodniej części obszaru objętego projektem zmiany planu występują udokumentowane stanowiska archeologiczne, AZP 70-51/3 (fragmenty ceramiki, nowożytność), AZP 70-51/5 (fragmenty ceramiki XV-XVII w), AZP 71-51/14 (fragmenty ceramiki, pradzieje, średniowiecze, nowożytność), AZP 51/16 (fragmenty ceramiki, XVI-XVIII w.) wraz z strefami ochrony archeologicznej od tych stanowisk.

## 5. POTENCJALNE ZMIANY STANU ŚRODOWISKA W PRZYPADKU BRAKU REALIZACJI ZAŁOŻEŃ PLANU

Rada Gminy w Dłutowie podjęła *uchwałę w sprawie przystąpienia do sporządzenia zmiany planu zagospodarowania przestrzennego dla części obrębu geodezyjnego Dłutów Poduchowny (Uchwała Nr XIV/110/20 Rady Gminy Dłutów z dnia 29 lipca 2020 r.)*. Zmiana planu miejscowego dotyczy przede wszystkim umożliwienia rozszerzenia terenów zabudowy mieszkaniowej, rekreacji indywidualnej oraz kontynuacji istniejącej funkcji produkcyjno-usługowej. Zmiana planu zapewni w miarę ograniczony wpływ na zmianę całokształtu środowiska naturalnego obejmującego jego najbliższe otoczenie. Z jednej strony projektowane obiekty w pewnym stopniu przyczynią się do zmiany naturalnego środowiska – zmiany te będą miały charakter lokalny poprzez punktową

realizację budynków, infrastruktury na terenach otwartych. Z drugiej strony umożliwią rozwój gminy. Zamierzenie jest związane z propozycjami zabudowy mieszkaniowej i produkcyjno-usługowej zaplanowanej wcześniej w Studium.

W związku z koniecznością zmiany przeznaczenia części gruntów leśnych na cele nieleśne, zgodnie z ustawą o ochronie gruntów rolnych i leśnych konieczne jest uzyskanie zgody na zmianę ich przeznaczenia na cele nieleśne. Na mocy Decyzji Marszałka Województwa Łódzkiego (syg. RRI.7151.2.35.2021) z dnia 20 kwietnia 2023 r. uzyskano zgodę na zmianę przeznaczenia gruntów leśnych, niestanowiących własności Skarbu Państwa o łącznej powierzchni 3,0137 ha w ramach opracowania projektu zmiany miejscowego planu zagospodarowania przestrzennego Gminy Dłutów dla części obrębu geodezyjnego Dłutów Poduchowny na cele nieleśne, tj. pod tereny zabudowy rekreacji indywidualnej (ML). W wyniku tego nastąpi niewielki ubytek powierzchni leśnych w gminie.

Brak zmiany planu nie skutkowałby pogorszeniem się stanu środowiska na danym obszarze. Możliwość rozwoju terenów mieszkaniowych i mieszkaniowo-usługowych oraz terenów rekreacji indywidualnej będzie miała wpływ na rozwój sfery społecznej fragmentu obszaru gminy Dłutów. Ustalenia zawarte w zmianie planie regulują kwestie ochronne związane z ochroną środowiska. Brak ustaleń dotyczących elementów przyrodniczych, krajobrazowych, o których mowa w *ustawie z dnia 27 marca 2003 roku o planowaniu i zagospodarowaniu przestrzennym* mogłoby powodować brak respektowania m.in. zapisów dot. ochrony elementów kulturowych (stanowisk archeologicznych), przy realizowaniu inwestycji. Plan ustala konieczność zachowania wysokiego udziału powierzchni biologicznie czynnej w powierzchni działek budowlanych. Brak zmiany planu mogłoby zatem prowadzić do utraty wartości przyrodniczych obszaru oraz zdolności retencyjnej gruntów.

## 6.STAN ŚRODOWISKA PRZYRODNICZEGO

### 6.1. Zanieczyszczenie wód powierzchniowych i podziemnych

Wszystkie miejscowości w gminie Dłutów (zatem również w obrębie Dłutów Poduchowny, dla którego części sporządzana jest zmiana mpzp) są wyposażone w sieć wodociągową. Stopień zwodociągowania gminy szacuje się na 80-85%, bowiem do rozproszonej zabudowy nie wszędzie wodociąg jest doprowadzony.

Kanalizacja- wskaźniki w 2021 r.

- długość czynnej sieci kanalizacyjnej - 11,7 km,
- ludność korzystająca z sieci kanalizacyjnej - 1246 osób.

Wodociągi- wskaźniki w 2021 r.

- długość czynnej sieci rozdzielczej - 130,7 km,
- woda dostarczona gospodarstwom domowym - 170,4 dam<sup>3</sup>,
- ludność korzystająca z sieci wodociągowej - 3877 osób.

Korzystający z instalacji w % ogółu ludności w 2021 r.

- wodociąg - 82,0%,
- kanalizacja - 26,4%.

W zanieczyszczeniach wód związane są stopień wyposażenia i stosunek długości systemów kanalizacji do wodociągów. W gminie Dłutów stosunek ten wynosi 0,1. Struktura sieci kanalizacyjnej nie rozwijała się proporcjonalnie w stosunku do sieci wodociągowej.

Obszar opracowania położony jest w granicach jednostki planistycznej gospodarowania wodami- Jednolitych Części Wód Powierzchniowych (JCWP) o nazwie: „Dobrzynka” (RW600010183229) oraz „Grabia do Dłutówki (RW600010182853). Poniżej przedstawiono stan jakości wód powierzchniowych dla Jednolitych Części Wód Powierzchniowych, w ramach których zlokalizowany jest obszar zmiany planu.

Stan wód JCWP wskazano na podstawie danych zawartych w Planie gospodarowania wodami dorzecza Odry, gdzie dokonano oceny na podstawie wyników monitoringu prowadzonego przez GIOŚ w latach 2014-2019 oraz dodatkowej oceny eksperckiej. Zgodnie z aktualnym Planem gospodarowania wodami dorzecza Odry JCWP „Grabia do Dłutówki” posiada umiarkowany stan ekologiczny. Stan chemiczny oceniono poniżej stanu dobrego, co determinuje zawartość bezno(a)piranu w wodach JCWP. Ogólny stan wód został oceniony jako zły. W zlewni JCWP „Grabia do Dłutówki” zidentyfikowano presje troficzne, których głównym źródłem są odpływy wód opadowych. Źródłem zidentyfikowanych presji chemicznych są obszary zurbanizowane, transport, turystyka oraz odpływ wód.

JCWP „Grabia do Dłutówki (RW600010182853) jest zagrożona ryzykiem nieosiągnięcia ustalonych dla jednostki celów środowiskowych.

Umiarkowany stan ekologiczny wskazano również dla JCWP „Dobrzynka”. Stan chemiczny wód JCWP nie był oceniany, jednak ogólny stan wód jednostki oceniono jako zły. Podobnie jak w przypadku JCWP „Grabia do Dłutówki”, również dla JCWP „Dobrzynka” zidentyfikowano presje na stan wód determinowane przez odpływ wód opadowych. Dodatkowo wśród wskazanych źródeł wskazano źródła przemysłowe oraz punktowe i rozproszone źródła bytowe i komunalne.

JCWP „Dobrzynka” (RW600010183229) jest zagrożona ryzykiem nieosiągnięcia ustalonych dla jednostki celów środowiskowych.

Na obszarze objętym projektem zmiany planu nie występuje żadna rzeka. Jedyną formą transportu zanieczyszczeń do większego cieku mogłaby być rzeka Dłutówka przepływająca w odległości 60-200 m na południe od analizowanego obszaru.

Ze względu na zły stan wód powierzchniowych JCWP wskazane jest podjęcie wszelkich działań mających na względzie ochronę wód, m.in. ustalenie właściwej gospodarki wodno- ściekowej. Ważne jest jak najszybsze skanalizowanie obszarów, nieobjętych siecią kanalizacyjną oraz możliwie natychmiastowe podłączenie wszystkich działek zabudowanych do sieci kanalizacyjnej i likwidacja zbiorników bezodpływowych. W celu ochrony wód powierzchniowych przed zanieczyszczeniami, wprowadzanie ścieków do wód powierzchniowych musi uwzględniać konieczność zaniechania lub stopniowego eliminowania emisji do wód powierzchniowych substancji szczególnie szkodliwych dla środowiska wodnego.

Wprowadzanie ścieków do wód powierzchniowych nie może wpływać na elementy stanu fizykochemicznego i biologicznego wód jednolitej części wód powierzchniowych. Wprowadzanie ścieków (z wyłączeniem wód opadowych i roztopowych) o stanie gorszym od dobrego wymaga zastosowania najlepszych dostępnych technik gwarantujących minimalizację stężeń substancji zanieczyszczających w ściekach odprowadzanych do tych wód. Powinno się ograniczać możliwość wprowadzania ścieków z własnego gospodarstwa domowego lub rolnego do ziemi, (w granicach działki stanowiącej własność wprowadzającego z indywidualnych systemów oczyszczania ścieków), dopuszczając tylko zrzuty z tych systemów, dla których zapewniona jest możliwość kontroli parametrów jakościowych warunkujących możliwość ich odprowadzania. Każdy indywidualny system oczyszczania ścieków musi być wyposażony w stałe i dostępne miejsca poboru próbek ścieków nieoczyszczonych dopływających do instalacji oraz odprowadzanych z niej do ziemi bezpośrednio po oczyszczeniu.

Na jakość wód podziemnych wpływ mają: ścieki surowe lub niedostatecznie oczyszczone wprowadzane do gleby i wody, „dzikie wysypiska” odpadów komunalnych, przecieki z nieszczelnych zbiorników bezodpływowych „szamb” oraz ich niezgodne z prawem opróżnianie, niewłaściwa gospodarka nawozowa (głównie nawozy naturalne), intensywne nawożenie i stosowanie środków ochrony roślin, rolnicze wykorzystywanie ścieków, niewłaściwie zlokalizowane cmentarze oraz grzebowiska zwłok zwierzęcych, stacje paliw. Brak pełnego systemu kanalizacyjnego oraz pełnego systemu unieszkodliwiania odpadów w gminie, skutkuje również bezpośrednim zagrożeniem wód podziemnych.

Obszary szczególnie narażone na zanieczyszczenie wód gruntowych i możliwość szybkiego rozprzestrzeniania się zanieczyszczeń na obszary przyległe związane są z płytkim zaleganiem utworów nieprzepuszczalnych (szybki spływ wód gruntowych po stropie utworów nieprzepuszczalnych). Stan wód wykazuje duży stopień uzależnienia od działalności człowieka. Wysoka dysproporcja między stopniem rozwoju sieci kanalizacyjnej i wodociągowej powoduje, iż istnieje poważne zagrożenie zanieczyszczenia wód podziemnych ściekami odprowadzanymi bezpośrednio do gruntu, infiltrujące do wód podziemnych.

Obszar opracowania położony jest w ramach Jednolitej Części Wód Podziemnych o nr PLGW600072 oraz Jednolitej Części Wód Podziemnych o nr PLGW600083.

Kod JCWPd	Stan ilościowy	Stan chemiczny	Ocena ryzyka nieosiągnięcia celów środowiskowych	Cel środowiskowy - stan chemiczny	Cel środowiskowy - stan ilościowy
PLGW600083	słaby	dobry	Zagrożona	Dobry stan chemiczny	Mniej rygorystyczny cel: ochrona stanu przed dalszym pogorszeniem
PLGW600072	dobry	dobry	Niezagrożona	dobry stan chemiczny	dobry stan ilościowy

Badania czystości wód JCWPd-72 przeprowadzone były w 2022 roku przez Państwowy Instytut Geologiczny - Państwowy Instytut Badawczy. Na obszarze gminy Dłutów nie było zlokalizowanych punktów badawczych. W ramach punktu pomiarowo-

kontrolnego w powiecie pabianickim (zlokalizowanego w Konstancynie Łódzkim) wody podziemne należące do JCWPd-72 wykazały III klasę czystości. Wody III klasy to wody zadowalającej jakości.

W 2022 r. Państwowy Instytut Geologiczny - Państwowy Instytut Badawczy badał również stan jakości wód podziemnych należących do JCWP-83. Wody JCWP-83 oceniano od II do IV klasy, jednak żaden z punktów badawczych nie znajdował się na terenie powiatu pabianickiego.

Na obszarze objętym projektem zmiany planu występują otwory hydrogeologiczne. Eksploatacja wód ze studni może stwarzać zagrożenie dla jakości i ilości (zasobów) wód podziemnych. Działalność ta może przyczynić się do zainicjowania oraz intensyfikowania procesów przepływu wód oraz ich wymiany, a co za tym idzie migracji zanieczyszczeń do zbiornika wód podziemnych.

## 6.2. Stan zanieczyszczenia powietrza

W gminie Dłutów nie ma sieci gazowej doprowadzającej gaz przewodowy. Zaopatrzenie gospodarstw domowych w gaz odbywa się z butli bądź zbiorników napełnianych gazem propan butan.

Gmina nie posiada również sieci ciepłowniczej. Zaopatrzenie budynków mieszkalnych i budynków o innych funkcjach opiera się na indywidualnych źródłach ciepła oraz lokalnych kotłowniach zasilanych głównie paliwem stałym. Większość kotłowni posiada niskie parametry. Są wyposażone w kotły nieposiadające właściwych urządzeń odpylających, powodując przekroczenie dopuszczalnych wskaźników emisji SO i NO<sub>2</sub>.

Na terenie gminy Dłutów emisja niska ma największy udział w ogólnym bilansie zanieczyszczeń gazowych. Decydujący wpływ na poziom związków siarki w atmosferze ma spalanie paliw, głównie węgla.

Jednakże stan powietrza w gminie można uznać za dobry. Zanieczyszczenie atmosfery wzrasta głównie w okresie jesienno - zimowo - wiosennym, kiedy następuje duża emisja pyłów i gazów z zabudowy mieszkaniowej i eksploatowanych kotłowni.

Odmienny problem może stanowić zanieczyszczenie powietrza powodowane przez środki transportu kołowego, wywołującego zanieczyszczenia zarówno ze spalania paliw, jak i emisją wtórną pyłów unoszonych z dróg przejazdowych. Spaliny są znaczną uciążliwością jedynie w najbliższym otoczeniu źródeł tj. około 5 m od nich. Największą emisję zanieczyszczeń na obszarze gminy powoduje ruch samochodowy na drogach wojewódzkiej i powiatowych.

W okolicy obszaru opracowania nie przebiegają drogi wyższych rang, a jedynie drogi gminne, dlatego nie przewiduje się znaczącego wpływu ruchu samochodowego na zanieczyszczenie powietrza w okolicy terenów mieszkaniowych.

Roczna ocena jakości powietrza za 2021 r. została wykonana w oparciu o układ stref, określony w *Rozporządzeniu Ministra Środowiska z dnia 6 marca 2008 r. w sprawie stref*.

Ocenę wykonano według kryteriów dotyczących ochrony zdrowia oraz kryteriów określonych w celu ochrony roślin.

Według rocznej oceny jakości powietrza przeprowadzonej przez WIOŚ w roku 2018, gmina Dłutów zaliczona została do strefy łódzkiej. Strefę, scharakteryzowano ze względu na: SO<sub>2</sub>, NO<sub>2</sub>, PM10, CO, benzen, ołów, arsen, nikiel, kadm i benzo/a/piren.

Wynikowe klasy dla poszczególnych zanieczyszczeń, uzyskane w ocenie rocznej za 2021 r. dokonanej w oparciu o kryteria ustanowione w celu ochrony zdrowia przedstawiały się następująco:

Klasy stref dla poszczególnych zanieczyszczeń, uzyskane w ocenie rocznej dokonanej z uwzględnieniem kryteriów ustanowionych w celu ochrony zdrowia ludzi - klasyfikacja podstawowa (klasy: A, C oraz A1, C1 dla pyłu zawieszonego PM2,5) [źródło: GIOŚ]

Nazwa strefy	Kod strefy	SO <sub>2</sub>	NO <sub>2</sub>	C <sub>6</sub> H <sub>6</sub>	CO	O <sub>3</sub>	PM10	Pb	As	Cd	Ni	B(a)P	PM2,5
Strefa łódzka	PL1002	A	A	A	A	A <sup>1</sup>	C	A	A	A	A	C	C1 <sup>2</sup>

<sup>1)</sup> Dla ozonu – poziom celu długoterminowego, strefy uzyskały klasę D2

<sup>2)</sup> Dla pyłu zawieszonego PM2,5 – poziom dopuszczalny I faza: strefa łódzka uzyskała klasę C, strefa Aglomeracja Łódzka klasę A

Źródło: Roczna ocena jakości powietrza w województwie łódzkim, raport wojewódzki za rok 2021, GIOŚ

Przeprowadzone badania wskazują na przekroczenia dopuszczalnych stężeń w zakresie benzopirenu w pyłe PM10, oraz pyłu zawieszonego PM10 i PM2,5.

Wynikowe klasy dla poszczególnych zanieczyszczeń, uzyskane w ocenie rocznej za 2021 r. dokonanej w oparciu o kryteria ustanowione w celu ochrony roślin, przedstawiały się następująco:

Klasy stref dla poszczególnych zanieczyszczeń, uzyskane w ocenie rocznej dokonanej z uwzględnieniem kryteriów ustanowionych w celu ochrony roślin - klasyfikacja podstawowa (klasy: A, C) [źródło: GIOŚ]

Lp.	Nazwa strefy	Kod strefy	SO <sub>2</sub>	NO <sub>x</sub>	O <sub>3</sub> <sup>1</sup>
1	strefa łódzka	PL1002	A	A	A

<sup>1)</sup> Dla ozonu – poziom celu długoterminowego strefa łódzka uzyskała klasę D2

Źródło: Roczna ocena jakości powietrza w województwie łódzkim, raport wojewódzki za rok 2021, GIOŚ

Względem kryterium ochrony roślin, wykonane badania nie wykazały przekroczeń.

Na obszarze objętym projektem zmiany planu występują takie same poziomy zanieczyszczenia powietrza, jak dla całej gminy.

### 6.3. Zagrożenie hałasem i promieniowaniem elektromagnetycznym

#### Hałas

Jednym z elementów mających wpływ na stan środowiska naturalnego i zdrowie człowieka jest klimat akustyczny. Na terenach, na których poziom hałasu nie przekracza 55 dB uważa się, że nie stwarza on problemów. Wyraźne negatywne oddziaływanie hałasu zaczyna się od poziomu >65 dB.



Hałas komunikacyjny jest spowodowany przez obsługę komunikacyjną. Największe natężenie występuje w otoczeniu dróg powiatowych. Większy poziom hałasu można zanotować również na drogach obsługujących duże zakłady. Są to jednak zazwyczaj drogi wewnątrzzakładowe lub nieotoczone bezpośrednio zabudową mieszkaniową, stąd też nie powodują znacznych uciążliwości w zakresie klimatu akustycznego.

Obszar objęty projektem planu jest obecnie w dużej części terenem rolniczym i nie występuje tu zagrożenie hałasem.

### **Promieniowanie elektromagnetyczne**

Głównym źródłem promieniowania ekstremalnie niskiej częstotliwości jest infrastruktura elektroenergetyczna, czyli linie i stacje elektroenergetyczne oraz instalacje elektryczne odbiorcze.

Ujemny wpływ na stan środowiska i zdrowie ludzi mają urządzenia, które emitują fale elektromagnetyczne wysokiej częstotliwości w postaci radiofal o częstotliwości od 0,1 do 300 MHz i mikrofal od 300 do 300 000 MHz, umieszczone w środowisku naturalnym. Do głównych, sztucznych źródeł emisji pól elektromagnetycznych stanowiących zagrożenie dla środowiska należą linie elektroenergetyczne o napięciu znamionowym 110 kV

Podstawą funkcjonowania elektroenergetyki w gminie Dłutów są napowietrzne magistralne linie elektroenergetyczne 15 kV relacji PZPB Pabianice-Grzeszyn, PZPB Pabianice-Pawlikowice i GPZ Kalinko-Tuszyn Las. W gminie funkcjonuje 64 stacji transformatorowych, głównie nastupowych, zasilanych liniami napowietrznymi 15 kV. W zachodniej części gminy przebiegają dwie linie wysokiego napięcia: 220 kV i 110 kV. Wszystkie miejscowości w gminie Dłutów posiadają dostęp do sieci telefonii stacjonarnej. Stacje bazowe telefonii komórkowej znajdują się w Dłutowie i w Czyżemlinie.

Przez teren objęty projektem planu przebiegają linie elektroenergetyczne średniego napięcia 15 kV.

Wyniki pomiarów PEM wykonane w latach 2017-2019 upoważniają do stwierdzenia, iż w żadnym z badanych punktów pomiarowych zlokalizowanych na terenie woj. łódzkiego nie odnotowano przekroczeń dopuszczalnej wartości natężenia promieniowania elektromagnetycznego. W związku z tym, oznacza to, że na terenie Kutna również nie stwierdzono problemów związanych ze nadmiernym natężeniem pola elektromagnetycznego.

### **6.4. Zagrożenie środowiska przez odpady**

Na terenie Gminy Dłutów wytwarzane są, następujące rodzaje odpadów:

- odpady komunalne,
- odpady powstające w sektorze gospodarczym,
- odpady niebezpieczne.

Na obszarze Gminy Dłutów odpady komunalne wytwarzane są przez gospodarstwa domowe, instytucje i zakłady infrastruktury oraz zakłady przemysłowe.

Odpady komunalne, wytwarzane w gminie – w jej rejonach zabudowanych, odbierane są od mieszkańców, przez przedsiębiorstwa prowadzące działalność w zakresie zbierania, odzysku i transportowania odpadów poza teren gminy, posiadające zezwolenie na taką działalność. W 2021 r. z terenu gminy Dłutów zebrano 1798,12 t zmieszanych odpadów komunalnych (w tym 1608,32 t z gospodarstw domowych).

Zagrożeniem dla gminy mogą być tzw. „dzikie wysypiska śmieci” i zaśmiecanie terenu. W sumie unieszkodliwienie odpadów pozostaje nadal obok odprowadzania i oczyszczania ścieków, głównym problemem ochrony środowiska gminy.

Gmina dysponuje *Regulaminem utrzymania czystości i porządku na terenie Gminy Dłutów*.

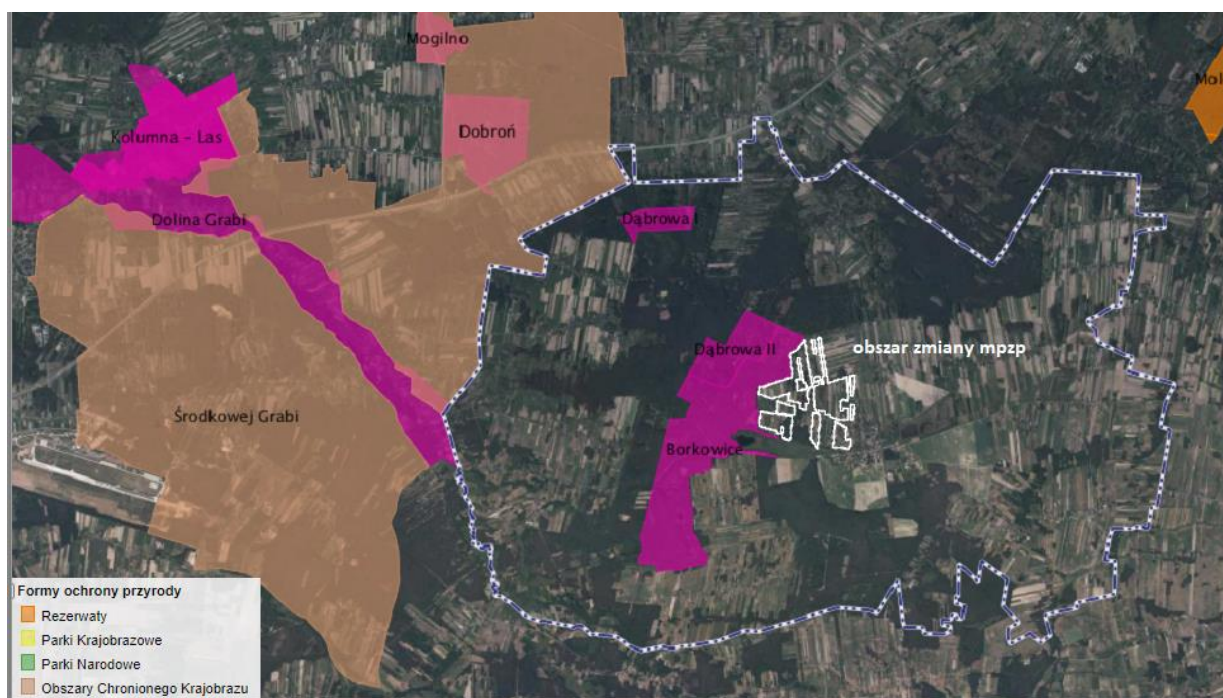
Na obszarze objętym projektem zmiany planu wytwarzane będą odpady i ścieki bytowe ze względu na przewidywaną zabudowę mieszkaniową jednorodzinną czy też zabudowę rekreacji indywidualnej.

W ramach obszaru zmiany mpzp wyznaczono również tereny zabudowy produkcyjno-usługowej. W ramach niniejszej funkcji mogą powstać ścieki przemysłowe oraz specyficzne odpady związane z prowadzoną działalnością.

## **7. OCHRONA ŚRODOWISKA ISTOTNA Z PUNKTU WIDZENIA REALIZACJI USTALEŃ PLANU, DOTYCZĄCA OBSZARÓW PODLEGAJĄCYCH OCHRONIE NA PODSTAWIE *USTAWY Z DNIA 16 KWIETNIA 2004 R. O OCHRONIE PRZYRODY***

Na terenie gminy Dłutów występują następujące obszarowe formy ochrony przyrody:

- Zespół Przyrodniczo-Krajobrazowy „Dąbrowa I” - poza obszarem zmiany planu;
- Zespół Przyrodniczo-Krajobrazowy „Dąbrowa II” - graniczy z obszarem zmiany planu;
- Zespół Przyrodniczo-Krajobrazowy „Borkowice” - graniczy z obszarem zmiany planu;



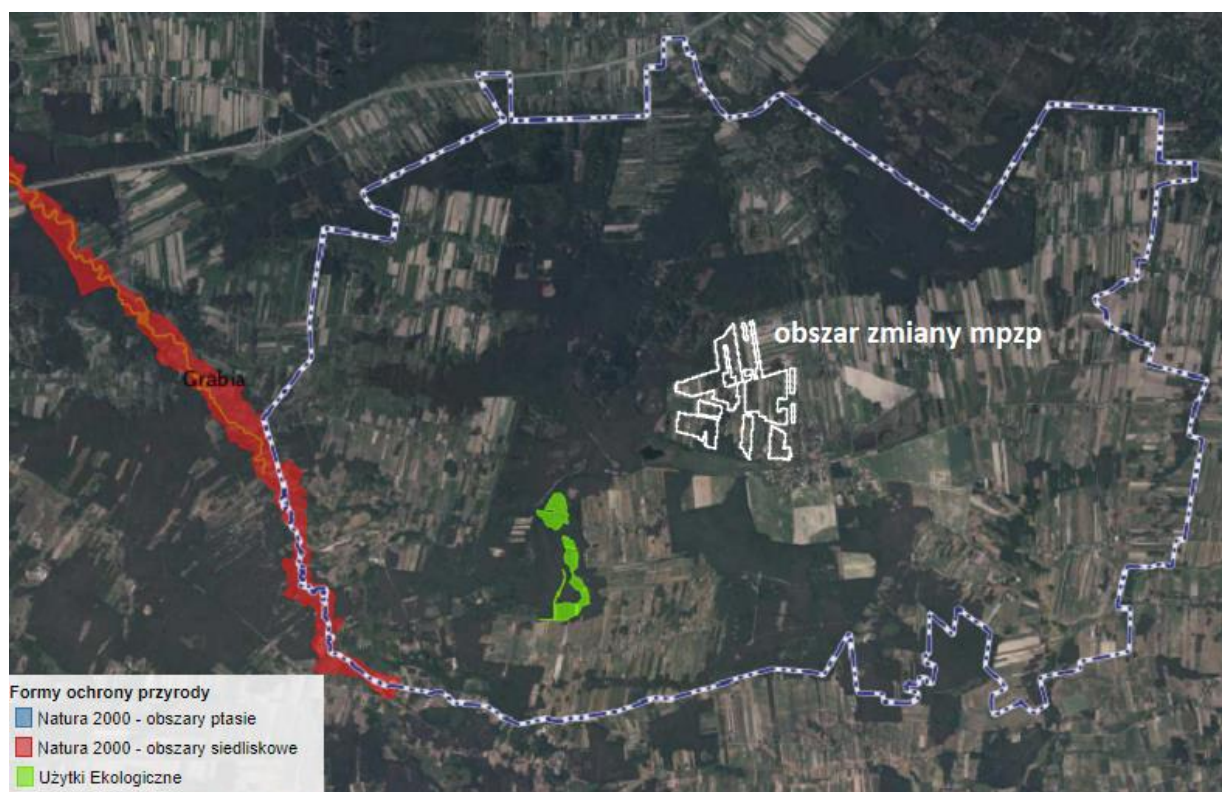
Schemat lokalizacji najbliższych położonych form ochrony przyrody

Źródło: <http://geoserwis.gdos.gov.pl/mapy/>

W ramach systemu Europejskiej Sieci Ekologicznej NATURA 2000 na terenie powiatu pabianickiego wyznaczono obszar, który obejmuje swym zasięgiem, między innymi teren Gminy Dłutów:

- **Grabia PLH100021** w marcu 2011 roku obszarowi nadano status - o znaczeniu wspólnotowym (OZW). Obszar ten obejmuje starorzecza i naturalne eutroficzne zbiorniki wodne ze zbiorowiskami z Nympheion, Potamion. Liczne starorzecza, małe zbiorniki wodne oraz lasy łęgowe w dolinie rzeki Grabi nadają dolinie szczególny charakter. Obszary bezpośrednio przylegające do koryta rzeki miejscami porośnięte są lasem sosnowym, a rozległe łąki - różnogatunkową roślinnością. W dolinie dominuje mozaikowy, ekstensywny krajobraz rolniczy.

Obszar ten znajduje się w odległości ok 5,7 km od granicy obszaru zmiany planu.



Odległość obszaru Natura 2000 od granic planu zagospodarowania przestrzennego

Źródło: <http://geoserwis.gdos.gov.pl/mapy/>

Na terenie opracowania nie występują żadne powierzchniowe formy ochrony przyrody. Nie stwierdza się istotnych problemów ochrony środowiska, w odniesieniu do obszarów o wybitnych walorach przyrodniczych, w tym chronionych na podstawie *ustawy o ochronie przyrody* a w szczególności obszarów Natura 2000. Nie występują żadne pomniki przyrody ani użytki ekologiczne.

Ze względu na dużą odległość do obszaru Natura 2000 stwierdza się, iż planowane działania nie będą wpływać negatywnie na obszar Natura 2000. Wykluczone są jakiegokolwiek negatywne, znaczące oddziaływania rozstrzygnięć projektu zmiany miejscowego planu zagospodarowania przestrzennego – w tym oddziaływania bezpośrednie, pośrednie, wtórne, skumulowane, krótkoterminowe, średnioterminowe i długoterminowe, stałe i chwilowe – na cele i przedmiot ochrony obszarów.

Na obszarach, objętych zmianą miejscowego planu występują tereny charakteryzujące się stosunkowo wysokim stopniem naturalności. Są to tereny leśne oraz otwarte tereny rolnicze (siedliska półnaturalne). Niniejsze tereny mogą stanowić swego rodzaju węzeł ekologiczny łączący obszar zmiany z planu z innymi terenami przyrodniczymi, w tym objętymi prawną ochroną przyrody. Zważywszy na fakt położenia w bezpośrednim sąsiedztwie (tuż za północną i zachodnią granicą obszaru zmiany mpzp) Obszaru Chronionego Krajobrazu „Borkowice” oraz Obszaru Chronionego Krajobrazu „Dąbrowa II” – działania na terenach zmiany mpzp mogą pośrednio wpływać na obszary objęte ochroną przyrodniczą.

W Planie zagospodarowania przestrzennego województwa łódzkiego oraz Planie zagospodarowania miejskiego obszaru funkcjonalnego Łodzi z dnia 28 sierpnia 2018 r. oraz w obowiązującym Studium uwarunkowań i kierunków zagospodarowania

przestrzennego gminy Dłutów na obszarze gminy wskazano obszary przeznaczone do objęcia prawną ochroną w formie obszaru chronionego krajobrazu:

- Projektowany Zespół Przyrodniczo-Krajobrazowy „Młynów nad Grabią” - poza obszarem zmiany planu;
- Projektowany „Tuszyńsko - Dłutowski” Obszar Chronionego Krajobrazu - planowany w sąsiedztwie obszaru zmiany planu.

Obowiązujące zakazy na terenie wyżej wymienionych obszarów zostaną określone w przyszłym akcie prawnym wyznaczającym te formy ochrony przyrody.

Projekt zmiany planu nie zawiera zapisów zapewniających ścisłą ochronę przyrodniczą obszarów i obiektów ze względu na brak na danym terenie obszarów objętych ochroną prawną. Równocześnie projekt planu nie zawiera zapisów, których treść mogłaby zagrażać tym obszarom. Ze względu jednak na bliską lokalizację obszaru proponowanego w *Planie zagospodarowania Województwa Łódzkiego* do objęcia prawną ochroną (Tuszyńsko - Dłutowski Obszar Chronionego Krajobrazu) zaleca się szczególną dbałość o jakość środowiska.

## 8. CELE OCHRONY ŚRODOWISKA USTANOWIONE NA SZCZEBLU KRAJOWYM I WOJEWÓDZKIM

Uwarunkowania w zakresie ochrony środowiska, wynikające z dokumentów krajowych i wojewódzkich:

**Dokumenty krajowe:**

**1) Strategia na rzecz Odpowiedzialnego Rozwoju do roku 2020 (z perspektywą do 2030 r.)** (zwana dalej SOR) - głównym celem dokumentu jest „*Tworzenie warunków dla wzrostu dochodów mieszkańców Polski przy jednoczesnym wzroście spójności w wymiarze społecznym, ekonomicznym, środowiskowym i terytorialnym*”. Dodatkowo w ramach SOR określono 3 cele szczegółowe oraz obszary wpływające na osiągnięcie celów SOR, tj. Kapitał ludzki i społeczny, Cyfryzacja, Transport, Energia, Środowisko, Bezpieczeństwo Narodowe. W zakresie ochrony środowiska w SOR określono m.in. następujące kierunki interwencji:

- zwiększenie dyspozycyjnych zasobów wodnych i osiągnięcie wysokiej jakości wód (m.in. kształtowanie krajobrazów sprzyjających zatrzymywaniu wody, budowa zbiorników małej i dużej retencji, rozwój infrastruktury zieleni);
- likwidacja źródeł emisji zanieczyszczeń powietrza lub istotne zmniejszenie ich oddziaływania (m.in. ograniczanie emisji z transportu drogowego);
- zarządzanie zasobami dziedzictwa przyrodniczego (m.in. rozwój infrastruktury zielonej i błękitnej obszarów zurbanizowanych w celu zachowania łączności przestrzennej wewnątrz tych obszarów i z terenami otwartymi, zwiększenie ogólnej lesistości kraju oraz zwartości kompleksów leśnych i powierzchni zalesianych);
- zarządzanie zasobami geologicznymi (m.in. zapewnienie ochrony i racjonalnego użytkowania złóż strategicznych dla gospodarki)
- Gospodarka odpadami (m.in. gospodarowanie odpadami zgodnie z hierarchią sposobów postępowania z odpadami, rozwijanie recyklingu odpadów oraz dążenie do maksymalizacji wykorzystywania odpadów jako surowców).



- oddziaływanie na jakość życia w zakresie klimatu akustycznego i oddziaływania pól elektromagnetycznych (m.in. zapewnienie odpowiednich poziomów ochrony przed skutkami oddziaływań pól elektromagnetycznych).

## **2) Polityka ekologiczna państwa 2030 – strategia rozwoju w obszarze środowiska i gospodarki wodnej** – celem głównym dokumentu jest „*Rozwój potencjału środowiska na rzecz obywateli i przedsiębiorców*”, wyznaczono również 3 cele szczegółowe:

I Środowisko i zdrowie (poprawa jakości środowiska i bezpieczeństwa ekologicznego);  
II Środowisko i gospodarka (Zrównoważone gospodarowanie zasobami środowiska);  
III Środowisko i klimat (łagodzenie zmian klimatu i adaptacja do nich oraz zarządzanie ryzykiem klęsk żywiołowych).

## **3) Strategia Zrównoważonego Rozwoju dla Polski do 2025 roku**

Rekomendowane w dokumencie działania na rzecz zrównoważonego rozwoju w odniesieniu do wymiaru ekologicznego to m.in.:

- gwarancje, że każdy program rozwoju gospodarczego i polityka sektorowa, każda działalność gospodarcza poddana zostanie ocenie oddziaływania na środowisko,
- gwarancje, że w każdy program zagospodarowania przestrzennego kraju i regionu wkomponowane zostaną elementy ochrony środowiska, zdrowia, dóbr kultury, ochrony różnorodności biologicznej i pomników natury,
- gwarancje, że działalność proekologiczna, w tym wykorzystanie odnawialnych zasobów energetycznych i recykling surowców, stanie się konkurencyjna na rynku poprzez właściwą politykę finansową i fiskalną, wprowadzającą internalizację kosztów zewnętrznych ochrony zdrowia i środowiska do ceny rynkowej produktów,
- swobodny transfer technologii i inwestycji proekologicznych oraz wsparcie dla eksportu polskiej myśli technicznej w tym zakresie.

### **Dokumenty wojewódzkie:**

#### **1) Strategia rozwoju województwa łódzkiego 2030**

„*Strategia Rozwoju Województwa Łódzkiego 2030*”, Uchwała Nr XXXI/414/21 Sejmiku Województwa Łódzkiego z dnia 6 maja 2021 r.

Jednym z wyznaczonych w dokumencie celów jest kształtowanie struktur przestrzennych wspierających osiągnięcie i utrzymanie wysokiej jakości środowiska i walorów krajobrazowych Polski. Celem ograniczenia zanieczyszczeń, uzyskania i utrzymania dobrego stanu wód, poprawy stanu ilościowego zasobów wodnych oraz poprawy gospodarki odpadami, w koncepcji ustalono niniejsze kierunki działań:

- zaspokojenia bieżących potrzeb rozwojowych społeczeństwa w drodze najmniejszych konfliktów ekologicznych i społecznych,
- zabezpieczenia możliwości dalszego rozwoju społeczno-gospodarczego w oparciu o zachowane w dobrym stanie zasoby naturalne, kulturowe i lokalne walory środowiska,
- zapewnienia racjonalnego powiązania rozwoju społeczno-gospodarczego z ochroną zasobów wodnych i ich dostępnością,
- zapewnienia bezpieczeństwa poprzez podjęcie działań na rzecz ograniczenia ryzyka powodziowego oraz zagrożenia skutkami suszy,

- zapewnienia ciągłości i możliwości rozwoju na wielu obszarach Polski przez skuteczną ochronę złóż surowców kopalnych (w tym wód mineralnych) przed bezplanową eksploatacją.

## **2) „Plan zagospodarowania przestrzennego województwa łódzkiego oraz Plan zagospodarowania miejskiego obszaru funkcjonalnego Łodzi” – uchwała Nr LV/679/18 Sejmiku Województwa Łódzkiego z dnia 28 sierpnia 2018 r.**

W zakresie ochrony środowiska przyrodniczego celem strategicznym na terenie województwa jest stworzenie regionu o wysokiej jakości środowiska przyrodniczego.

Kierunki działań, które składają się na powyższy cel to:

- racjonalne wykorzystanie powierzchni ziemi, poprzez ochronę gleb i racjonalne gospodarowanie złożami kopalin,
- zwiększanie i poprawa jakości zasobów wodnych (poprzez m.in. poprawę zdolności retencyjnej zlewni, poprawę jakości wód powierzchniowych i ochronę zasobów wód podziemnych),
- poprawa jakości powietrza, m.in. poprzez wdrażanie technologii zmierzających do ograniczenia emisji CO<sub>2</sub>,
- kształtowanie zasobów leśnych,
- zachowanie i wzrost różnorodności biologicznej,
- zachowanie najcenniejszych zasobów przyrodniczych i krajobrazowych oraz zapewnienie ciągłości systemu ekologicznego,
- przeciwdziałanie zagrożeniom m.in. poprzez poprawę klimatu akustycznego, ograniczenia zagrożenia promieniowaniem elektromagnetycznym, ograniczenie zagrożenia awariami, ograniczenie zagrożenia ruchami masowymi, ograniczenie zagrożenia powodziowego, przeciwdziałanie skutkom i adaptacja do zmian klimatu.

## **3) Program Ochrony Środowiska Województwa Łódzkiego**

*„Program Ochrony Środowiska Województwa Łódzkiego 2016 na lata 2017-2020 z perspektywą do 2024”.*

*„Program ochrony środowiska województwa łódzkiego 2016”* uwzględnia analizę i ocenę stanu środowiska, określa: - wojewódzkie cele i priorytety ochrony środowiska do 2020 z perspektywą do roku 2024 wraz z działaniami, które będą prowadzić do osiągnięcia wyznaczonych celów ekologicznych. Cele ochrony środowiska do 2020 z perspektywą do roku 2024 wraz z działaniami zostały ujęte w 10 obszarach interwencji, dotyczących poszczególnych elementów środowiska. Poniżej wymieniono cele wskazane w dokumencie:

- Poprawa jakości powietrza przy zapewnieniu bezpieczeństwa energetycznego w kontekście zmian klimatu;
- Poprawa klimatu akustycznego w województwie łódzkim;
- Ochrona przed polami elektromagnetycznymi;
- Osiągnięcie dobrego stanu jednolitych części wód powierzchniowych i podziemnych;
- Ochrona przed zjawiskami ekstremalnymi związanymi z wodą;
- Prowadzenie racjonalnej gospodarki wodno-ściekowej;
- Racjonalne gospodarowanie zasobami geologicznymi;

- Ochrona i racjonalne wykorzystanie powierzchni ziemi oraz rekultywacja terenów zdegradowanych;
- Gospodarowanie odpadami zgodnie z hierarchią sposobów postępowania z odpadami, uwzględniając zrównoważony rozwój województwa łódzkiego;
- Ochrona różnorodności biologicznej oraz krajobrazowej;
- Prowadzenie trwale zrównoważonej gospodarki leśnej;
- Zmniejszenie zagrożenia wystąpienia poważnej awarii oraz minimalizacja skutków w przypadku wystąpienia awarii.

Projekt zmiany planu uwzględnia cele środowisko wskazane powyżej, określone przez dokumenty wyższego rzędu. Projekt zmiany planu nie zawiera zapisów, które byłyby sprzeczne z przepisami ustawy – *Prawo ochrony środowiska* lub z pozostałymi przepisami (*ustawy o odpadach, prawa wodnego, ustawy o ochronie przyrody, itd.*).

Reasumując, projekt zmiany miejscowego planu zagospodarowania przestrzennego dla części obrębu geodezyjnego Dłutów Poduchowny, należy ocenić pozytywnie – z punktu widzenia zarówno jego zawartości, jak i spodziewanej realizacji – w aspekcie potrzeb wynikających z obecnego i oczekiwanego stanu środowiska gminy. Jego realizacja nie powinna spowodować skutków, które mogłyby być uznane jako pogarszające stan środowiska także w szerszej – ogólnogminnej skali.

## 9. OCENA SKUTKÓW DLA ŚRODOWISKA WYNIKAJĄCYCH Z PRZYSZŁEGO PRZEZNACZENIA TERENÓW W PROJEKCIE ZMIANY MIEJSCOWEGO PLANU ZAGOSPODAROWANIA PRZESTRZENNEGO

Niniejsza zmiana planu polega na poszerzeniu terenów zabudowy mieszkaniowej jednorodzinnej oraz weryfikacji dwóch terenów zabudowy produkcyjno-usługowej, jako kontynuacji istniejącej już działalności, zgodnie z obowiązującym studium. Na mocy sporządzanej zmiany planu powstaną również niewielkie tereny zabudowy rekreacji indywidualnej.

Obszar zmiany miejscowego planu otoczony jest północnego wschodu gruntami rolnymi natomiast od północnego – zachodu znajduje się kompleks leśny, objęty prawną ochroną jako Obszar Chronionego Krajobrazu.

### 9.1. w zakresie emisji zanieczyszczeń do powietrza

W zakresie zaopatrzenia w energię ciepłą zakłada się zaopatrzenie ze źródeł bezpiecznych ekologicznie, tj. zapewniających wysoki stopień czystości spalin – zgodnie z przepisami odrębnymi. Zmiana planu zakazuje lokalizacji urządzeń wytwarzających energię z odnawialnych źródeł energii wykorzystujących energię wiatru o mocy przekraczającej moc mikroinstalacji w rozumieniu przepisów odrębnych oraz pozostałych o pomocy przekraczającej 100kW.

Tego typu ustalenia pozwolą na ograniczenie w znacznym stopniu głównego źródła zanieczyszczenia powietrza, jakim jest niska emisja z palenisk indywidualnych.



**Reasumując - w takim ujęciu projekt planu może przyczynić się do polepszenia stanu czystości powietrza, wyłącznie w minimalnie ograniczonym zakresie, zarówno na obszarze objętych planem, jak i w ich otoczeniu.**

Dodatkowo zmiana planu ogranicza ewentualną emisję zanieczyszczeń do atmosfery pochodzących z działalności przemysłowej/produkcyjnej. Sporządzany dokument wprowadza zakaz realizacji przedsięwzięć mogących zawsze znacząco oraz mogących potencjalnie znacząco oddziaływać na środowisko – za wyjątkiem dróg i infrastruktury technicznej. Zakazano również lokalizacji zakładów o zwiększonym ryzyku lub dużym ryzyku wystąpienia poważnych awarii.

Oddziaływanie na powietrze atmosferyczne mogące wystąpić podczas trwania fazy realizacji procesu budowy obiektów mają charakter czasowy i mogą być zminimalizowane poprzez działania związane z odpowiednią organizacją robót.

## **9.2. w zakresie emisji zanieczyszczeń do wód lub do ziemi**

W zakresie kanalizacji sanitarnej zmiana planu ustala odprowadzenie ścieków bytowych do sieci kanalizacji sanitarnej po jej rozbudowie. Wprowadzono również obowiązek podczyszczania ścieków przemysłowych w miejscu ich wytwarzania, jeśli wskaźniki zanieczyszczeń będą przekraczać wartości dopuszczalne, określone w przepisach odrębnych. Oznacza to, że ewentualne ścieki pochodzące z określonych rodzajów produkcji mogą zostać wprowadzone do sieci kanalizacji sanitarnej, po podjęciu działań dążących do tego by ścieki zawierające substancje szczególnie szkodliwe dla środowiska wodnego odprowadzane do urządzeń kanalizacyjnych, nie zawierały tych substancji w znaczących ilościach.

Dopuszcza możliwość korzystania ze szczelnych zbiorników bezodpływowych do czasowego gromadzenia nieczystości ciekłych. Zmiana planu podkreśla jednak tymczasowość takiego rozwiązania. Odprowadzanie ścieków do zbiorników bezodpływowych może odbywać się do czasu wybudowania sieci kanalizacyjnej. Docelowym obowiązkiem jest podłączenie się do kanalizacji sanitarnej po jej wybudowaniu. Na mocy sporządzanej zmiany planu na analizowanym obszarze (poza terenami zmeliorowanymi) możliwe jest również stosowanie przydomowych oczyszczalni ścieków, w oparciu o przepisy odrębne. Ponadto zakazuje się odprowadzania nieoczyszczonych ścieków do wód powierzchniowych oraz do ziemi.

Na obszarze zmiany mpzp możliwa jest lokalizacja przepompowni ścieków.

W zakresie kanalizacji deszczowej zmiana planu nakazuje konieczność oczyszczania ścieków opadowych według przepisów odrębnych.

W zakresie melioracji przewiduje się możliwość przebudowy urządzeń melioracji szczegółowych pod warunkiem zapewnienia prawidłowego funkcjonowania tych urządzeń na terenach sąsiednich zgodnie z przepisami odrębnymi. W przypadku realizacji inwestycji na działkach, na których występują urządzenia melioracyjne, należy postępować zgodnie z przepisami odrębnymi.

**Głównym przeznaczeniem wskazanym w sporządzanym dokumencie jest funkcja związana ze stałym lub czasowym zamieszkaniem. Wykorzystanie terenu pod zabudowę mieszkaniową czy też rekreację indywidualną w zakresie gospodarki wodno - ściekowej nie wymaga określania dodatkowych warunków. W tym rejonie nie występują żadne wody**

powierzchniowe, a więc wpływ na ten element środowiska nie pojawia się bezpośrednio. W związku z tym wyklucza się możliwość wzrostu zagrożenia wód i ziemi, powodowanego odprowadzaniem ścieków, a tym samym możliwość znaczącego oddziaływania na wody i ziemię na obszarze projektu zmiany planu.

W odniesieniu do pozostałego przeznaczenia terenu (m.in. tereny zabudowy produkcyjnej i usługowej), zmiana planu, w celu ochrony środowiska (w tym również w celu ograniczenia emisji zanieczyszczeń do wód i ziemi) ustala także zakaz realizacji przedsięwzięć mogących zawsze znacząco oraz mogących potencjalnie znacząco oddziaływać na środowisko – za wyjątkiem dróg i infrastruktury technicznej. Zakazano również lokalizacji zakładów o zwiększonym ryzyku wystąpienia poważnych awarii. Dzięki temu na obszarze zmiany mpzp nie powstaną obiekty, które mogą emitować do środowiska gruntowo-wodnego nieczystości znacząco wpływających na jakość wód.

### 9.3. w zakresie zmian klimatycznych spowodowanych zurbanizowaniem terenu

Przeznaczenie terenów w zmianie planu pod różnego rodzaju zabudowę, związane jest z koniecznością odprowadzania wód opadowych i roztopowych z dachów budynków, placów oraz parkingów o utwardzonej, praktycznie nieprzepuszczalnej nawierzchni następuje znaczna ingerencja w naturalny obieg wody. To powoduje, że niewielka część wód opadowych i roztopowych swobodnie przesiąka do gruntu. Zazwyczaj, zdecydowana jej większość jest odprowadzana w czasie opadów do systemów kanalizacyjnych, które często nie są w stanie przejąć nadmiaru wody w czasie intensywnych deszczy. Przyczynić się to może do występowania lokalnych podtopień lub powodzi.

W zakresie kanalizacji deszczowej w sporządzanej zmianie miejscowego planu umożliwiono odprowadzanie wód opadowych i roztopowych do sieci kanalizacji deszczowej po jej rozbudowie. Biorąc jednak pod uwagę zdiagnozowane na terenie województwa łódzkiego zubożenie zasobów wodnych, system taki, w przypadku gdyby był jedynym rozwiązaniem przyczyniłby się do znaczącego wpływu na stan lokalnych zasobów wodnych. W związku z tym w sporządzanej zmianie planu ustalono również zagospodarowanie wód opadowych i roztopowych na działce budowlanej, przy zastosowaniu rozwiązań minimalizujących utratę naturalnej retencji oraz spowalniających opływ odprowadzanych wód, lub poprzez budowę zbiorników wodnych, zgodnie z przepisami odrębnymi.

Plan ustala, iż przy oczyszczaniu ścieków opadowych należy postępować według przepisów odrębnych.

**Jako, iż Prognoza oddziaływania na środowisko poza wskazaniem skutków oraz oceną wpływu realizacji projektowanej zmiany miejscowego planu na środowisko powinna wskazywać możliwości eliminujące lub ograniczające negatywny wpływ na środowisko – w ramach niniejszej Prognozy zebrano przykłady dobrych praktyk zarządzania wodą deszczową.**

Jedynym ze sposobów zagospodarowania wód opadowych i roztopowych jest ich gromadzenie. Gromadząc wodę podchodzącą z opadów można zminimalizować skutki zurbanizowania terenów, a deszczówkę wykorzystać do celów gospodarczych zamiast kosztownej wody pitnej. Sprzyja to niewątpliwie oszczędzaniu zasobów wodnych. Rozwiązanie to nie jest jednak jeszcze mało spopularyzowane. Woda deszczowa zwykle

gromadzona jest w niewielkim stopniu i zazwyczaj trafia do kanalizacji. Ewidentnie jest to jednak nieoszczędne gospodarowanie, przyczyniające się do marnotrawienia zasobów wodnych. Ze względu na postępujący proces ubożenia zasobów wodnych województwa łódzkiego, należy podjąć również działania alternatywne. Odpowiednie zagospodarowanie wód deszczowych jest również szansą na ograniczenie zmian klimatu.

Najprostszym sposobem na zagospodarowanie wody opadowej z dachów wprowadzonej w zmianie planu zabudowy jest wykorzystanie zbiornika, przeznaczonego na gromadzenie deszczówki. Zbiornik można podłączyć do rynny a zebraną tym sposobem wodę wykorzystywać np. do podlewania ogródka, mycia auta czy prac porządkowych. Woda, która spływa z dachu przez układ rynien trafia do zbiornika, umieszczonego zwykle pod ziemią.

Dobrym sposobem zagospodarowanie wody deszczowej jest również pozostawienie jak największego udziału powierzchni przepuszczalnych na działkach budowlanych. Jest to nie tylko trawa, ale powierzchnia taka może powstać też np. ze żwiru, pospółki czy kamienia łamanego. Ich działanie polega na infiltracji wód przez powierzchnie w głąb gruntu. Wówczas woda trafia bezpośrednio do gruntu w miejscu jej powstania. Nie zbiera zatem zanieczyszczeń podczas spływu. Jest to zatem rozwiązanie najkorzystniejsze dla środowiska i najbardziej zalecane.

Na obszarach działek można stworzyć również tzw. ogród deszczowy. Rozwiązanie takie można wykonać samodzielnie we własnym ogródku. Polega na obsadzeniu ziemi roślinnością hydrofitową, czyli wodolubną. Są to rośliny takie jak np. knieć błotna, krwawnica pospolita, tatarak zwyczajny oraz strzałka wodna. Ogrody deszczowe chłoną wodę nawet o 40% lepiej niż klasyczny trawnik. Rozwiązanie to, podobnie jak utworzenie powierzchni przepuszczalnych stanowi zagospodarowanie wód w miejscu ich powstania.

Innym sposobem zmniejszenia obciążenia kanalizacji deszczowej jest zastosowanie zielonych ścian na elewacjach budynków. Rośliny chłoną wodę, przez co opóźniają jej odpływ do kanalizacji. Woda pochłonięta przez rośliny odparowuje, co również zmniejsza się ilość wody spływającej z dachów. Podobne korzyści dają zielone dachy, czyli zastosowanie pokryw dachowych, składających się z warstw umożliwiających uprawę roślin. Inwestycja taka wiąże się z wyższymi kosztami, jednak ma wiele zalet. Zielony dach chłonie wodę deszczową poprzez buforowanie jej w warstwie roślinnej, podłożu i warstwie drenującej. Opóźnia odprowadzanie wód opadowych kanalizacji, oczyszcza wodę deszczową. Podobnie jak w przypadku zielonych ścian, woda odparowuje także przez rośliny pokrywające dach. Wszystko to przyczynia się do stabilizacji poziomu wód gruntowych oraz zmniejsza obciążenie szczytowe kanalizacji i ryzyko powodzi.

W ramach zagospodarowania działki istnieje również możliwość stworzenia tzw. muldów chłonnych. Są to porośnięte roślinnością zagłębienia terenu służące retencji wód opadowych. Takie rozwiązanie spowalnia przepływ wody, umożliwia infiltrację do wód gruntowych oraz działa jako filtr zanieczyszczeń deszczówki. Stosuje się je wzdłuż dróg lokalnych, chodników, parkingów, placów, przy miejscach parkingowych czy między chodnikiem a jezdnią. Szacuje się, że mogą przyjąć do 450 l wody deszczowej/m<sup>2</sup>, przy czym zależy to od warstw gruntu i gleby.

Zastosowanie wskazanych w zmianie planu sposobów zagospodarowania wód deszczowych i roztopowych to nic innego jak wskazanie możliwości adaptacji do zmian klimatycznych. Spośród przedstawionych w niniejszej Prognozie sposobów zagospodarowania wód opadowych, zgodnie z zapisami zmiany mpzp (minimalizując utratę naturalnej retencji oraz poprzez budowę zbiorników) najkorzystniejszymi rozwiązaniami są te, które umożliwiają infiltrację wody deszczowej do gruntów w miejscu jej powstania. Dzięki temu nie tylko w pełni wykorzystany jest potencjał ekologiczny terenów biologicznie czynnych, ale również możliwe jest zapobieganie negatywnym skutkom zmian klimatu. Retencja zapobiega m.in. powstawaniu skutkom zmian klimatycznych takich jak susza lub podtopienia terenów w okresie długotrwałych opadów lub odwilż.

#### 9.4. w zakresie zagrożenia odpadami i zanieczyszczenia gleby lub ziemi

W zakresie gospodarki odpadami, plan ustala obowiązek zbiórki odpadów w wyznaczonych miejscach na terenie nieruchomości, na której są wytwarzane, zgodnie z przepisami odrębnymi. Selektywna zbiórka odpadów powinna być prowadzona z zachowaniem obowiązujących na terenie gminy regulacji w tym zakresie.

**Zapisy te nie zabezpieczają obszaru opracowania i gminy (środowiska) przed zagrożeniem stwarzanym przez odpady. Zabezpieczenie takie nie leży w zakresie możliwości planu zagospodarowania ani nie jest jego funkcją.**

Podmioty gospodarcze zlokalizowane na obszarze objętym zmianą planu mają obowiązek prowadzenia gospodarki odpadami w sposób i na zasadach określonych *prawem ochrony środowiska i ustawą o odpadach*. Jakikolwiek inne ustalenia zmiany planu, nie zabezpieczyłyby omawianego obszaru (środowiska) przed zagrożeniem stwarzanym przez odpady. W tym zakresie gmina wykonując obowiązek, określony *w ustawie o odpadach* jak i w przepisach ustawy – *Prawo ochrony środowiska*, powinna niezwłocznie wdrożyć zasady gospodarowania opadami określone w przepisach odrębnych, w tym dokumentach prawa miejscowego.

Przed zagrożeniem stwarzanym przez odpady gmina powinna wdrożyć zasady gospodarowania opadami określone w przepisach odrębnych, m in. *Regulaminie utrzymania czystości i porządku na terenie gminy Dłutów - XXXV/241/14 Rady Gminy Dłutów z dnia 4 września 2014 r.* Zawiera on wymagania w zakresie: utrzymania czystości i porządku na terenie nieruchomości, rodzajów urządzeń przeznaczonych do gromadzenia odpadów komunalnych i zasad ich rozmieszczania oraz częstotliwości, zasad i sposobów usuwania odpadów komunalnych.

#### 9.5. w zakresie emitowania hałasu i pól elektromagnetycznych

Tereny zagospodarowane zgodnie z ustaleniami niniejszej zmiany planu zaliczają się według przepisów odrębnych do grupy terenów, dla których należy ustalić dopuszczalne poziomy hałasu w środowisku dla terenu oznaczonego symbolem MN i MNU jak dla terenów przeznaczonych pod zabudowę mieszkaniowo-usługową oraz dla terenu oznaczonego symbolem ML – jak dla zabudowy rekreacyjno-wypoczynkowej.

Tereny zabudowy mieszkaniowej jednorodzinnej, mieszkaniowo-usługowej oraz rekreacji indywidualnej nie wprowadzą zmian klimatu akustycznego - a oddziaływanie zmieści się w granicy dopuszczalnych norm. Zmiana planu zachowuje również na swoim obszarze tereny zabudowy produkcyjno-usługowej (PU). Te z kolei ze względu na swoją działalność mogą częściowo wpłynąć na klimat akustyczny w otoczeniu. Obszary te sąsiadują z terenami przeznaczonymi w zmianie planu na zabudowę mieszkaniową. Z uwagi jednak na wprowadzony w ustaleniach zmiany planu obowiązek zachowania dopuszczalnych poziomów hałasu w środowisku dla zabudowy mieszkaniowej jednorodzinnej, określonych w przepisach odrębnych, nie przewiduje się, aby tereny PU generowały ponadnormatywny poziom hałasu, wychodzące poza granice prowadzonej działalności.

Ewentualny wzrost poziomu hałasu wynikający z realizacji zmiany mpzp może mieć miejsce na etapie budowy. Emisja hałasu powodowana pracą maszyn przy budowie domów i innych obiektów nie będzie przekraczać standardów na terenach sąsiednich.

W odniesieniu do powstawania pól elektromagnetycznych w związku z realizacją ustaleń zmiany planu miejscowego, sporządzany dokument wprowadza ograniczenia w zakresie zagospodarowania i użytkowania terenów znajdujących się w sąsiedztwie przebiegających na analizowanym obszarze napowietrznych linii elektroenergetycznych 15 kV. W planie wyznaczono strefę ochronną od linii 15 kV o szerokości 12 m (tj. po 6 m w obie strony od jej osi). Ustalenia planu nakazują przestrzeganie ograniczeń w zagospodarowaniu terenów znajdujących się w wyznaczonej strefie ochronnej. Ograniczenia dotyczą zakazu sytuowania w strefie pomieszczeń przeznaczonych na pobyt ludzi oraz zakazu nasadzeń drzew. W indywidualnych przypadkach dopuszczono zmniejszenie stref ochronnych, jednak wyłącznie z uwzględnieniem norm i przepisów odrębnych w tym zakresie. W przypadku skablowania lub likwidacji istniejącej linii elektroenergetycznych, strefy ochronne zostaną zniesione.

W zakresie zasilania w energię elektryczną zmiana plan ustala, iż zasilanie będzie się odbywało za pośrednictwem elektroenergetycznych linii średniego napięcia 15 kV. Przyłączenie indywidualne może nastąpić na warunkach określonych w przepisach odrębnych, natomiast lokalizacja stacji trafo SN/nn poza liniami rozgraniczającymi dróg, na wydzielonych działkach z bezpośrednim dostępem do drogi publicznej lub za pośrednictwem drogi wewnętrznej. W zmianie planu zakazano lokalizacji urządzeń wytwarzających energię z odnawialnych źródeł energii wykorzystujących energię wiatru o mocy przekraczającej moc mikroinstalacji w rozumieniu przepisów odrębnych oraz pozostałych o mocy przekraczającej 100kW.

W zakresie telekomunikacji zmiana planu wskazuje, iż będzie odbywała się z sieci istniejącej oraz projektowanej. Obsługa abonentów realizowana będzie za pośrednictwem indywidualnych przyłączy na warunkach określonych w przepisach odrębnych.

#### **9.6. w zakresie występowania poważnych awarii**

Nadzwyczajne zagrożenie dla środowiska oraz człowieka mogą mieć miejsce w wyniku:

- prowadzenia działalności przemysłowej z użyciem substancji niebezpiecznych,
- transportu materiałów i substancji niebezpiecznych,

- celowej działalności człowieka związanej z pozbywaniem się, w sprzeczności z przepisami substancji lub materiałów niebezpiecznych.

Projekt zmiany planu ustala zakaz realizacji przedsięwzięć mogących zawsze znacząco oraz mogących potencjalnie znacząco oddziaływać na środowisko – za wyjątkiem dróg i infrastruktury technicznej. Dodatkowo, wprowadzono zakaz lokalizacji zakładów o zwiększonym ryzyku lub dużym ryzyku wystąpienia poważnych awarii. W związku z wskazanymi w zmianie planu zakazami, nie przewiduje się, aby w wyniku realizacji zmiany planu na jego obszarze miały miejsce zdarzenia, stwarzające nadzwyczajne zagrożenie dla środowiska. A obszarze zmiany mpzp nie przewiduje się realizacji jakichkolwiek inwestycji mogących stanowić źródło powstawania poważnych awarii.

Na terenach objętych projektem zmiany planu, nie funkcjonują również istniejące obiekty lub instalacje, które mogłyby kwalifikować się do obiektów dużego (ZDR) lub zwiększonego (ZWR), ryzyka wystąpienia poważnej awarii. Projekt zmiany planu nie przewiduje także ich lokalizacji w obszarze opracowania. Toteż na obszarze objętym projektem planu nie zaistnieją zakłady, które miałyby obowiązek spełnienia warunków i wymagań, określonych w treści *Tytułu IV Prawa ochrony środowiska – „Poważne awarie”*.

Zdarzenia wystąpienia poważnej awarii pozostają poza sferą miejscowego planu zagospodarowania.

Ryzyko wystąpienia poważnych awarii może wystąpić wyłącznie w wyniku transportu substancji lub materiałów niebezpiecznych, co pozostaje poza kompetencjami planu.

#### **9.7. w zakresie wykorzystywania zasobów środowiska i niekorzystnego przekształcania terenu**

Wprowadzenie funkcji mieszkaniowej, mieszkaniowo-usługowej, rekreacji indywidualnej oraz produkcyjno-usługowej stanowi ingerencję w powierzchnię terenu, poprzez powstanie nowych obiektów. W granicach obszaru opracowania i jego okolicy nie występują punktowe obiekty prawnie chronione. Nie występują również formy ochrony przestrzennej - obszary chronionego krajobrazu, rezerваты, parki krajobrazowe ani obszary Natura 2000. Tuż za północną oraz zachodnią granicą obszaru zmiany mpzp rozciąga się Obszar Chronionego Krajobrazu „Dąbrowa II” oraz „Borkowice”.

Analizowany obszar wg *Planu zagospodarowania Województwa Łódzkiego* sąsiaduje z terenem wskazanym do objęcia prawną ochroną (Tuszyńsko-Dłutowski Obszar Chronionego Krajobrazu).

Inwestycja jest zlokalizowana w zwykłym terenie rolniczym IV, V i VI klasy bonitacyjnej, bardzo powszechnym, zatem nie będzie ingerować i niszczyć cennych elementów przyrodniczych.

W ramach analizowanego obszaru występują grunty leśne, które częściowo pozostają zachowane, a na części wystąpiono o zmianę przeznaczenia gruntów leśnych na cele nieleśne.

#### **W zakresie zasad zagospodarowania terenów w zmianie planu ustalono:**

- realizację zabudowy zgodnie z liniami zabudowy wyznaczonymi na rysunku planu,

- możliwość lokalizacji stacji transformatorowych w pasie pomiędzy linią zabudowy a linią rozgraniczającą terenu,
- zakaz lokalizowania tymczasowych obiektów budowlanych (nie dotyczy obiektów przeznaczonych do czasowego użytkowania, związanych z prowadzeniem prac budowlanych),
- możliwość zagospodarowania działek powstałych przed wejściem w życie planu, jeżeli ich cechy geometryczne; dostęp do drogi publicznej spełniają wymogi realizacji obiektów budowlanych wynikające z przepisów odrębnych,
- dla działek niezainwestowanych nieposiadających dostępu do drogi publicznej bezpośredniego lub przez drogę wewnętrzną, zagospodarowanie łącznie z działkami posiadającymi taki dostęp,
- sytuowanie budynków od ściany lasu zgodnie z przepisami odrębnymi, w tym zakresie,
- dopuszcza się lokalizację budynków w odległości 1,5 m od granicy bądź bezpośrednio przy granicy z sąsiednimi działkami budowlanymi, przy zachowaniu zasady, aby sąsiadujące ze sobą obiekty przylegały wspólną ścianą.

W zakresie zasad zagospodarowania poszczególnych terenów dodatkowo określono:

- minimalny udział powierzchni biologicznie czynnej (min. 50% powierzchni działki budowlanej dla terenów MN i MNU, min. 75% powierzchni działki budowlanej dla terenów ML, min. 20% powierzchni działki budowlanej dla terenów PU),
- maksymalny udział powierzchni zabudowy (max. 35% powierzchni działki budowlanej dla terenów MN i MNU, max. 25% powierzchni działki budowlanej dla terenów ML, max. 50% powierzchni działki budowlanej dla terenów PU).

W zakresie zasad kształtowania zabudowy w zmianie planu ustalono:

- realizację zewnętrznych części budynków z zakazem użycia materiałów z tworzyw sztucznych typu „siding”,
- realizację budynków gospodarczych i garaży wolnostojących o formach architektonicznych, wykończeniu elewacji i kolorystyce nawiązujących do budynku podstawowego;
- w zakresie zagospodarowania jako przestrzenie publiczne wskazuje się tereny oznaczone KDL z zagospodarowaniem w sposób umożliwiający swobodne poruszanie się osobom niepełnosprawnym ruchowo;
- zakaz realizacji obiektów i budowli o wysokości 50 m n.p.t. i wyższych;
- realizację zabudowy w oparciu o wskaźniki intensywności zabudowy ustalone dla poszczególnych funkcji.

Dla poszczególnych terenów ustalono również maksymalną wysokość budynków, kształt, rodzaj i pochylenie dachów, ilość miejsc parkingowych.

W zakresie ochrony środowiska w sporządzanym dokumencie ustalono:

- zakaz realizacji przedsięwzięć mogących zawsze znacząco oraz mogących potencjalnie znacząco oddziaływać na środowisko - za wyjątkiem dróg i infrastruktury technicznej;
- w zakresie ochrony akustycznej terenów MN i MNU - obowiązek zachowania dopuszczalnych poziomów hałasu w środowisku, określonych w przepisach

- odrębnych, jak dla zabudowy mieszkaniowo-usługowej oraz dla terenów ML jak dla zabudowy rekreacyjno-wypoczynkowej;
- zakaz lokalizacji zakładów o zwiększonym ryzyku lub dużym ryzyku wystąpienia poważnych awarii;
- w zakresie melioracji:
  - możliwość przebudowy urządzeń melioracji szczegółowych pod warunkiem zapewnienia prawidłowego funkcjonowania tych urządzeń na terenach sąsiednich zgodnie z przepisami odrębnymi,
  - realizację inwestycji na działkach, na których występują urządzenia melioracyjne, zgodnie z przepisami odrębnymi.

W zakresie szczególnych warunków zagospodarowania terenów oraz ograniczenia w ich użytkowaniu w sporządzanym dokumencie ustalono:

- przestrzeganie ograniczeń w zagospodarowaniu terenów znajdujących się w strefie ochronnej od napowietrznych linii elektroenergetycznych 15 kV o szerokości 12 metrów, tj. po 6 metrów w obie strony od osi, z zakazem sytuowania w strefie pomieszczeń przeznaczonych na pobyt ludzi oraz zakazem nasadzeń drzew;
- zniesienie stref ochronnych pokazanych na rysunku planu, w przypadku skablowania linii.

W zakresie ochrony zabytków i dziedzictwa kulturowego ustalono:

- na obszarze lokalizacji zabytków archeologicznych AZP 70-51/3, AZP 70-51/5, AZP 71-51/14, AZP 51/16 realizacja robót ziemnych lub dokonywanie zmiany charakteru dotychczasowej działalności, po przeprowadzeniu badań archeologicznych, zgodnie z przepisami odrębnymi;
- wprowadza się strefy ochrony archeologicznej, w których nakazuje się przeprowadzenie badań archeologicznych w formie nadzoru archeologicznego przy realizacji robót ziemnych lub dokonywaniu zmiany dotychczasowej działalności wiążącej się z naruszeniem struktury gruntu; pozwolenia na nadzór archeologiczny regulują przepisy odrębne.

**Tak sformułowane zapisy zmiany projektu planu kształtują i regulują w sposób właściwy wszystkie działania związane z nieprawidłowym wykorzystaniem zasobów środowiska oraz niewłaściwym przekształceniem terenu. Jakikolwiek inne zapisy planu w tym zakresie byłyby bezprzedmiotowe, bowiem kwestie: ochrony środowiska, korzystania ze środowiska, muszą być rozstrzygane w trybie ustaw. Plan zagospodarowania przestrzennego nie powinien powielać rozstrzygnięć, zawartych w tych aktach prawnych.**

Należy zaznaczyć, że wśród terenów przeznaczonych w planie pod zabudowę rekreacji indywidualnej ML, występują działki o na gruntach leśnych. Są to m.in. działki o numerze ewidencyjnym 62/2, 151/2, 150, 149/2, 147/7, 148/3, 148/4, 148/7, dla których Marszałek Województwa Łódzkiego Decyzją z dnia 20 kwietnia 2023 r. (syg. RRI.7151.2.35.2021) wyraził zgodę na zmianę przeznaczenia gruntów leśnych, niestanowiących własności Skarbu Państwa o łącznej powierzchni 3,0137 ha na cele nieleśne, tj. pod tereny zabudowy rekreacji indywidualnej (ML).



Marszałek Województwa Łódzkiego, przystępując do rozpatrzenia sprawy, wystąpił również do Izby Rolniczej Województwa Łódzkiego o wyrażenie opinii na temat proponowanego przeznaczenia gruntów leśnych na cele nieleśne. Pismem z dnia 10 lutego 2022 r. (syg. IRWŁ/ZP/345/2022) otrzymano pozytywną opinię w przedmiotowej sprawie.

Przeznaczenie wskazanych działek na tereny zabudowy rekreacji indywidualnych spowoduje konieczność wycięcia części drzew i pozostałej roślinności z tych obszarów. Poniżej wykonano uproszczoną analizę, szacującą jaka powierzchnia drzew i krzewów może potencjalnie zostać wycięta na tych terenach na skutek realizacji zmiany planu.

Łączna powierzchnia terenów zadrzewionych i zakrzewionych w ramach analizowanych działek wynosi ok. 3 ha. Nie oznacza to jednak, że taka powierzchnia drzew i krzewów zostanie usunięta z powierzchni wskazanych nieruchomości. Dla każdej z działek budowlanych w zmianie planu wskazano minimalny udział powierzchni biologicznie czynnej, jaki należy zachować, a także maksymalny udział powierzchni zabudowy. **Rzeczywista wartość powierzchni drzew i krzewów możliwych do wycinki po ewentualnym podziale nieruchomości na działki budowlane będzie zatem mniejsza.**

Poniżej podjęto próbę oszacowania rzeczywistej powierzchni drzew i krzewów, które mogą zostać wycięte na skutek realizacji planu. Biorąc pod uwagę, że w ramach terenów 1ML i 2ML (stanowiących części działek o nr ewidencyjnych 62/2, 151/2, 150, 149/2, 147/7, 148/3, 148/4, 148/7) zostaną wytyczone działki budowlane przeznaczone na zabudowę letniskową, określony w zmianie planu maksymalny udział powierzchni zabudowy odnieszono do powierzchni danej działki w ramach wytyczonego terenu ML.

Oczywiście, sam wymóg pozostawienia określonego udziału powierzchni biologicznie czynnej na działce nie oznacza, że teren nie zostanie pozbawiony drzew. Można jednak przypuszczać, że ze względu na koszty z tym powiązane, na tych terenach będą usuwane wyłącznie drzewa kolidujące z powstaniem inwestycji.

**Opierając się zatem na ustalonym w planie maksymalnym udziale powierzchni zabudowy 25% powierzchni działki dla terenów zabudowy rekreacji indywidualnej prognozuje się, że faktycznej wycince może ulec ok. 0,61 ha powierzchni drzew i krzewów, co stanowi ok. 20% powierzchni gruntów leśnych, dla których uzyskano zgodę na zmianę przeznaczenia na cele nieleśne.** Udział powierzchni drzew i krzewów do usunięcia liczono jako procent z powierzchni działki po wyłączeniu terenów, które ze względu na ustalenia planu nie zostaną zainwestowane.

Poniżej zamieszczono tabelę z danymi dla poszczególnych terenów ML i części działek, objętych zmianą przeznaczenia na cele nieleśne.

PROGNOZA ODDZIAŁYWANIA NA ŚRODOWISKO DO ZMIANY MIEJSCOWEGO PLANU ZAGOSPODAROWANIA PRZESTRZENNEGO DLA CZĘŚCI OBRĘBU GEODEZYJNEGO DŁUTÓW PODUCHOWNY

Symbol terenu w planie	Nr działki ewid.	Powierzchnia gruntów leśnych przeznaczonych na cele nieleśne [ha]	Powierzchnie terenów w ramach działki ewidencyjnej, na której ze względu na odpowiednie zapisy planu nie przewiduje się zabudowy [ha]*		Powierzchnia, na której może być realizowana zabudowa [ha]**	Max. udział pow. zabudowy	Powierzchnia zabudowy, a zatem również faktyczna powierzchnia drzew i krzewów do usunięcia [ha]
1.ML	62/2	0,1000	fragment działki znajdujący się przed określonymi w planie nieprzekraczalnymi liniami zabudowy	0,0143	0,0227	25%	0,0057
			fragment terenu graniczący z lasem 5.ZL, w którym określono ograniczenia zgodnie z przep. odrębnymi	0,0550			
			fragment terenu znajdujący w pasie 4 m od granicy sąsiadującej działki	0,0080			
2.ML	151/2	1,0087	fragment terenu graniczący z lasem 9.ZL oraz lasem poza obszarem planu, w ramach których występują ograniczenia zgodnie z przep. odrębnymi	0,4161	0,4854	25%	0,1214
			fragment terenu znajdujący w pasie 4 m od granicy sąsiadującej działki	0,1072			
	150	0,3946	fragment terenu graniczący z lasem poza obszarem planu, w ramach którego występują ograniczenia zgodnie z przep. odrębnymi	0,0208	0,1966	25%	0,0492
			fragment terenu znajdujący w pasie 4 m od granicy sąsiadującej działki	0,1772			
	149/2	0,5012	fragment terenu graniczący z lasem poza obszarem planu, w ramach którego występują ograniczenia zgodnie z przep. odrębnymi	0,0266	0,2876	25%	0,0719
			fragment terenu znajdujący w pasie 4 m od granicy sąsiadującej działki	0,1870			
	147/7	0,3096	fragment terenu znajdujący w pasie 4 m od granicy sąsiadującej działki	0,1022	0,2074	25%	0,0519
	148/3	0,0996	fragment terenu graniczący z lasem poza obszarem planu, w ramach którego występują ograniczenia zgodnie z przep. odrębnymi	0,0497	0,0334	25%	0,0084
			fragment terenu znajdujący w pasie 4 m od granicy sąsiadującej działki	0,0165			
	148/4	0,0998	fragment terenu graniczący z lasem poza obszarem planu, w ramach którego występują ograniczenia zgodnie z przep. odrębnymi	0,0011	0,0549	25%	0,0137
			fragment terenu znajdujący w pasie 4 m od granicy sąsiadującej działki	0,0438			
	148/7	0,5002	fragment terenu graniczący z lasem poza obszarem planu, w ramach którego występują ograniczenia zgodnie z przep. odrębnymi	0,0199	0,3259	25%	0,0815
fragment terenu znajdujący w pasie 4 m od granicy sąsiadującej działki			0,1544				
<b>RAZEM</b>		<b>3,0137</b>	<b>RAZEM</b>				<b>0,4035</b>

## **SZACUNKOWA ANALIZA POWIERZCHNI DRZEW I KRZEWÓW DO USUNIĘCIA W WYNIKU REALIZACJI ZMIANY MPZP**

### **OBJAŚNIENIA:**

**\* Fragmenty terenu, na których ze względu na zapisy planu bądź przepisy odrębne nie przewiduje się zabudowy:**

- **fragment terenu graniczący bezpośrednio z lasem**, dla którego w zmianie planu wskazano obowiązek ograniczeń w zabudowie, wynikających z przepisów odrębnych w zakresie ochrony przeciwpożarowej lub zachowania określonej przepisami budowlanymi odległości zabudowy od lasu. Warunki te są uzależnione od ognioodporności materiałów, jakie zastosowano w budynku, co nie jest na obecnym etapie znane. W związku z tym dla wszystkich miejsc przyjęto szacunkową odległość 12 m bez zabudowy od strony lasu,
- **odległość usytuowania budynku od granicy sąsiedniej działki (4m)**

Powierzchnię wytyczono szacunkowo. Przepisy odrębne w zakresie ochrony przeciwpożarowej oraz przepisy budowlane dotyczące zachowania określonej odległości zabudowy od lasu wskazują warunki uzależnione od ognioodporności materiałów, jakich użyto w budynku. Nie jest to na obecnym etapie znane, dlatego też na potrzeby prowadzonej analizy przyjęto ogólną szacunkową odległość 12 m. od strony lasu, w ramach której nie powstanie zabudowa.

**\*\* Powierzchnia gruntów przeznaczonych na cele nieleśne w ramach danej działki ewidencyjnej, z wyłączeniem powierzchni, na których zgodnie z zapisami planu nie może być realizowana zabudowa (a więc zachowując przyjętą szacunkowo odległość od ściany lasu).**

## 10. OCENA SKUTKÓW REALIZACJI USTALEŃ PROJEKTU MIEJSCOWEGO PLANU ZAGOSPODAROWANIA NA CAŁOŚĆ ELEMENTÓW ŚRODOWISKA W ICH WZAJEMNYM POWIĄZANIU

Realizacja projektu zmiany planu powinna spowodować usunięcie bądź ograniczenie istniejących uciążliwości i zagrożeń. Warunkiem powodzenia w tym zakresie, prócz ścisłego przestrzegania i egzekwowania ustaleń projektu planu.

Realizacja projektu planu nie spowoduje pogorszenia stanu poszczególnych elementów środowiska, ani w obszarze planu, ani poza nim. Równie istotną funkcją – prowadzącą do zachowania walorów przyrodniczych i krajobrazowych obszaru, jest funkcja ochronna. Przyjęte cele rozwoju i zasad kształtowania przestrzeni obszaru opracowania, umożliwiają wykonywanie całości tych funkcji, we wzajemnym współdziałaniu.

### 10.1. W zakresie oceny stanu i funkcjonowania środowiska wynikającego z uwarunkowań określonych w opracowaniu ekofizjograficznym

Opracowanie ekofizjograficzne określiło następujące możliwości, a zarazem warunki zagospodarowania przestrzennego obszaru:

- ochrona wartości środowiska przyrodniczego będzie odbywała się poprzez:
  - zakaz realizacji przedsięwzięć mogących zawsze znacząco oraz mogących potencjalnie znacząco oddziaływać na środowisko – za wyjątkiem dróg i infrastruktury technicznej,
  - zakresie odprowadzania wód opadowych- zagospodarowanie wód opadowych na działce budowlanej, przy zastosowaniu rozwiązań minimalizujących utratę naturalnej retencji oraz spowalniających odpływ odprowadzanych wód, również z wykorzystaniem budowy zbiorników wodnych, zgodnie z przepisami odrębnymi,
  - zakaz odprowadzania nieoczyszczonych ścieków do wód powierzchniowych oraz do ziemi,
  - odprowadzenie ścieków do sieci kanalizacji sanitarnej,
  - obowiązek podczyszczania ścieków przemysłowych w miejscu ich wytwarzania, jeśli wskaźniki zanieczyszczeń przekraczać będą wartości dopuszczalne, określone w przepisach odrębnych,
  - wprowadzenie minimalnego udziału powierzchni biologicznie czynnej,
  - ochrona istniejących lasów oraz wartościowych zespołów zieleni i pojedynczych wyróżniających się wartościowym pokrojem drzew. Zaleca się zachowanie istniejących kompleksów leśnych, z zakazem zabudowy niezwiązanej z obsługą gospodarki leśnej oraz infrastrukturą techniczną;
  - sytuowanie budynków od ściany lasu zgodnie z przepisami odrębnymi, w tym zakresie.
- ochrony akustycznej – obowiązek zachowania dopuszczalnych poziomów hałasu w środowisku, określonych w przepisach odrębnych, na terenie przeznaczonym pod zabudowę mieszkaniową jednorodzinną i zabudowę mieszkaniowo-usługową;

- energii cieplnej - zaopatrzenie ze źródeł lokalnych bezpiecznych ekologicznie, tj. zapewniających wysoki stopień czystości spalin – zgodnie z przepisami odrębnymi. Zakaz lokalizacji urządzeń wytwarzających energię z odnawialnych źródeł energii wykorzystujących energię wiatru o mocy przekraczającej moc mikroinstalacji w rozumieniu przepisów odrębnych, oraz pozostałych o pomocy przekraczającej 100 kW
- ochrona walorów kulturowych - określenie strefy ochrony archeologicznej od stanowiska, w której nakazuje się przeprowadzenie badań archeologicznych w formie nadzoru archeologicznego przy realizacji robót ziemnych lub dokonaniu zmiany dotychczasowej działalności wiążącej się z naruszeniem struktury gruntu, z uzyskaniem pozwolenia, zgodnie z przepisami odrębnymi.

Należy kierować się zasadą racjonalnego gospodarowania zasobami przyrody, utrzymania równowagi przyrodniczej i ochrony walorów kulturowych, zgodnie z obowiązującymi przepisami odrębnymi.

**Reasumując, projekt zmiany planu uwzględni zalecenia sprecyzowane w opracowaniu ekofizjograficznym.**

## **10.2. W zakresie oceny zagrożeń dla środowiska z uwzględnieniem wpływu na zdrowie ludzi, które mogą powstawać na terenie objętym projektem planu lub innych terenach**

Zawarte w treści projektu planu ustalenia dotyczące:

- zakazu realizacji przedsięwzięć mogących zawsze znacząco oraz mogących potencjalnie znacząco oddziaływać na środowisko – za wyjątkiem dróg i infrastruktury technicznej;
- zakazu lokalizacji zakładów o zwiększonym ryzyku lub dużym ryzyku wystąpienia poważnych awarii;
- zaopatrzenie w ciepło ze źródeł bezpiecznych ekologicznie, tj. zapewniających wysoki stopień czystości spalin – zgodnie z przepisami odrębnymi,
- zakazu lokalizacji urządzeń wytwarzających energię z odnawialnych źródeł energii wykorzystujących energię wiatru o mocy przekraczającej moc mikroinstalacji w rozumieniu przepisów odrębnych, oraz pozostałych o pomocy przekraczającej 100 kW,
- zaopatrzenia dla celów bytowo-gospodarczych i przeciwpożarowych z sieci wodociągowej,
- wyposażenia sieci wodociągowej w hydranty do celów przeciwpożarowych.
- odprowadzania ścieków do sieci kanalizacji,
- zakazu odprowadzania nieoczyszczonych ścieków do wód powierzchniowych oraz do ziemi,
- obowiązku podczyszczania ścieków przemysłowych w miejscu ich wytwarzania, jeśli wskaźniki zanieczyszczeń przekraczają będą wartości dopuszczalne, określone w przepisach odrębnych
- obowiązku zbiórki odpadów w wyznaczonych miejscach na terenie nieruchomości, na której są wytwarzane, zgodnie z przepisami odrębnymi,
- wprowadzenia zapisów dotyczących ochrony akustycznej,
- wprowadzenie strefy ochronnej od napowietrznej linii elektroenergetycznych średniego napięcia z ograniczeniami dotyczącymi zagospodarowania i użytkowania,

wraz z pozostałymi zapisami projektu zmiany planu – ograniczają w istotnym stopniu całość zagrożeń w środowisku, a tym samym wykluczają ich ewentualny, ujemny wpływ na zdrowie ludzi.

## **11. PRZEWIDYWANE ZNACZĄCE ODDZIAŁYWANIE**

Stopień zachowania wartości przyrodniczych obszaru objętego planem powinien stanowić głównie kryterium ochrony prawidłowości ustaleń z punktu widzenia środowiska przyrodniczego. Dlatego też w prognozie zwrócono uwagę na proponowane formy użytkowania terenu i zapisy regulujące możliwość działań, a zwłaszcza ochrony środowiska przyrodniczego.

W celu pełnego określenia skutków realizacji ustaleń planu na środowisko przyrodnicze, należy zidentyfikować charakter – siłę oddziaływań, zakres czasowy i trwałość negatywnych oraz pozytywnych oddziaływań przedstawionego w projekcie zagospodarowania terenów.

### **Ocena przewidywanych oddziaływań**

#### **Formy ochrony przyrody**

Projekt zmiany planu nie zawiera sformułowań zapewniającą ścisłą ochronę przyrodniczą lub krajobrazową obszarów i obiektów ze względu na brak na danym terenie obszarów objętych ochroną prawną. Równocześnie projekt zmiany planu nie zawiera zapisów, których treść mogłaby zagrażać tym obszarom.

#### **Obszary Natura 2000:**

Na obszarze planu nie występują obszary Natura 2000, dlatego nie przewiduje się oddziaływania na te tereny (oddziaływanie obojętne). Najbliższy obszar Natura znajduje się ponad 5 km od obszaru planu.

Projekt zmiany planu nie narusza istotnego z punktu widzenia przyrodniczego zróżnicowania ekosystemów o szczególnej wartości przyrodniczej ani występujących tu gatunków roślin i zwierząt. Stwierdza się, że planowane zagospodarowanie terenu nie będzie w zakłócać równowagi środowiska w aspekcie zachowania różnorodności biologicznej.

#### **Obszar Chronionego Krajobrazu „Dąbrowa II”**

#### **Obszar Chronionego Krajobrazu „Borkowice”**

W bezpośrednim sąsiedztwie obszaru zmiany mpzp zlokalizowany jest Obszar Chronionego Krajobrazu „Dąbrowa II” oraz Obszar Chronionego Krajobrazu „Borkowice”. Projekt zmiany planu nie narusza wartości przyrodniczych i krajobrazowych. Ze względu na zastosowane w zmianie planu obostrzenia i zapisy dotyczące ochrony środowiska oraz ogólnych zasad zagospodarowania terenu i kształtowania zabudowy, na analizowanym obszarze nie powstaną zagrożenia, które mogą wpłynąć na niniejsze obszary chronione.

#### **Projektowany w *Planie Zagospodarowania Przestrzennego Województwa Łódzkiego* Obszar Chronionego Krajobrazu: „Tuszyńsko-Dłutowski”**

Nie przewiduje się oddziaływania względem terenu, dla którego w PZPWŁ wyznaczono obszar, które w przyszłości może stanowić prawne formy ochrony przyrody. Zmiana planu zachowuje częściowo tereny lasów. W miejscach projektowanej zabudowy z kolei wprowadzono liczne obostrzenia (m.in. wysoki udział powierzchni biologicznie czynnej w powierzchni działki budowlanej), co wyklucza negatywne oddziaływanie na te tereny. Nie prognozuje się, aby realizacja zmiany planu wpłynęła na zmniejszenie się wartości przyrodniczych i krajobrazowych obszarów sąsiadujących z przyszłym OChK.

Nie stwierdza się istotnych problemów ochrony środowiska, w odniesieniu do obszarów o wybitnych walorach przyrodniczych, w tym OChK „Borkowice”, OChK „Dąbrowa II” oraz innych chronionych na podstawie *ustawy o ochronie przyrody*. Wykluczone są więc negatywne, znaczące oddziaływania rozstrzygnięć projektu zmiany miejscowego planu zagospodarowania przestrzennego – w tym oddziaływania bezpośrednie, pośrednie, wtórne, skumulowane, krótkoterminowe, średnioterminowe i długoterminowe, stałe i chwilowe – na cele i przedmiot ochrony Obszaru Chronionego Krajobrazu „Dąbrowa II”, Obszaru Chronionego Krajobrazu „Borkowice” oraz innych formy ochrony przyrody.

Realizacja inwestycji nie stwarza zagrożenia dla chronionych walorów form ochrony przyrody w jego otoczeniu, a w szczególności:

- nie wpłynie na pogorszenie stanu siedlisk przyrodniczych oraz siedlisk gatunków roślin i zwierząt chronionych w sieci obszarów Natura 2000,
- nie spowoduje dezintegracji obszarów Natura 2000,
- nie wpłynie na spójność sieci obszarów Natura 2000,
- nie wpłynie na wartości przyrodnicze i krajobrazowe Obszaru Chronionego Krajobrazu „Dąbrowa II” oraz Obszaru Chronionego Krajobrazu „Borkowice”,
- nie wpłynie na zachowanie powiązań między terenami objętymi formami ochrony przyrody oraz na ich drożność, umożliwiającą migrację roślin, zwierząt i grzybów.
- nie wpłynie na wartości przyrodnicze i krajobrazowe obszaru uznanego w PZPWŁ za potencjalne miejsce utworzenia obszarów chronionych (Tuszyńsko-Dłutowskiego OChK).

#### **Powiązania przyrodnicze obszaru zmiany mpzp**

Na obszarze, objętym zmianą miejscowego planu występują tereny charakteryzujące się stosunkowo dużym stopniem naturalności. Są to tereny leśne oraz otwarte tereny rolnicze. Niniejsze tereny mogą stanowić swego rodzaju węzeł ekologiczny łączący obszar zmiany z planu z innymi terenami przyrodniczymi, w tym objętymi prawną ochroną przyrody. W wyniku ich zagospodarowania częściowo zostaną ograniczone potencjalne szlaki migracyjne zwierząt – zwłaszcza w ramach terenów ML, stanowiących obecnie tereny leśne. Na skutek zmiany planu powstaną na tych obszarach tereny rekreacji indywidualnej, które prawdopodobnie będą terenem ogrodzonym. Negatywne oddziaływanie na potencjalne szlaki migracyjne dla zwierząt nie będzie jednak duże. Obecnie w sąsiedztwie tych terenów występuje już zabudowa letniskowa, co oznacza, że migracje zwierząt na tym terenie już są ograniczone lub nie występują.

Warto zaznaczyć, że zmiana planu zachuje znaczą część funkcjonujących na analizowanym obszarze terenów leśnych, które jako tereny naturalne nadal będą w

dalszym ciągu stanowić węzły ekologiczne, umożliwiające swobodne przemieszczanie zwierząt pomiędzy obszarami przyrodniczymi.

### **Bioróżnorodność:**

- oddziaływanie negatywne, małoznaczące, stałe – inwestowanie na terenach o dość bogatym zróżnicowaniu biologicznym, ze względu na występowanie obszarów o wysokim stopniu naturalności środowiska - otoczenie lasów oraz półnaturalnych siedlisk pól uprawnych. Co więcej tereny sąsiadujące z obszarem zmiany planu proponowane są do objęcia ochroną jako Tuszyńsko-Dłutowski Obszar Chronionego Krajobrazu. W wyniku budowy nowych obiektów zostanie zmniejszona powierzchnia biologicznie czynna, co może wiązać się z częściową utratą bioróżnorodności. Wartości przyrodnicze zostaną naruszone głównie na terenach nowo zainwestowanych, które stanowią kontynuację istniejącego zagospodarowania. Należy zaznaczyć, że część terenu, objętego mpzp zajęta jest przez tereny leśne, co nie ulegnie zmianie. Negatywne oddziaływanie na bioróżnorodność nie będzie miało zatem znaczącego znaczenia. Dodatkowo, w celu zminimalizowania negatywnego oddziaływania na bioróżnorodność założenia zmiany planu ustalają wysoki minimalny udział powierzchni biologicznie czynnej na działkach budowlanych (min. 50% dla terenów mieszkaniowych i mieszkaniowo-usługowych, min. 75% dla terenów zabudowy rekreacji indywidualnej oraz min. 20% dla terenów produkcyjno-usługowych).

- oddziaływanie negatywne, stałe, przeciętne – w ramach realizacji zmiany mpzp należy przewidzieć częścią utratę bioróżnorodności w ekosystemach leśnych. Część lasów zlokalizowane na obszarze zmiany mpzp pozostanie w użytkowaniu leśnym. Jednak dla części lasów planowana jest zmiana przeznaczenia na cele nieleśne, co wiąże się z częściowym wycięciem drzew. Tereny, dla których uzyskano zgodę na zmianę przeznaczenia gruntów leśnych na cele nieleśne stanowią niewielką część ogólnej powierzchni gruntów leśnych w gminie Dłutów (0,0007%), a także niewielką część ogólnej powierzchni gruntów leśnych prywatnych w gminie (0,004%).

Należy również zaznaczyć, że utrata siedlisk leśnych nie będzie duża, ponieważ plan zaznacza konieczność zachowania minimalnego udziału powierzchni biologicznie czynnej na działkach budowlanych. Udział powierzchni biologicznie czynnej min. 75% dla terenów zabudowy rekreacji indywidualnej oznacza, że przeważająca część istniejącego drzewostanu pozostanie nienaruszona, zachowując i chroniąc tym samym bioróżnorodność obszaru. Dodatkowo, ze względu na bliskość innych terenów leśnych (w tym dużych kompleksów) nie przewiduje się znaczących negatywnych oddziaływań spowodowanych niniejszą zmianą.

Zgodnie z opinią Marszałka Województwa Łódzkiego, który Decyzją z dnia wyraził zgodę na zmianę przeznaczenia omawianych gruntów leśnych na cele nieleśne, zmiana gruntów leśnych o powierzchni 3,0137 ha w ramach sporządzanej zmiany mpzp na tereny zabudowy rekreacji indywidualnej jest zasadna i nie spowoduje szkód dla środowiska. Niniejsza zmiana przeznaczenia terenu jest zgodna z ustaleniami studium uwarunkowań i kierunków zagospodarowania przestrzennego gminy Dłutów, a działki sąsiadujące z



działkami, dla których wskazano zmianę przeznaczenia gruntów leśnych na cele nieleśne są obecnie wykorzystywane pod zabudowę rekreacji indywidualnej. W związku z tym, w wyniku realizacji zmiany planu miejscowego powstanie kontynuacja istniejącego zagospodarowania obszaru w postaci zabudowy letniskowej.

- oddziaływanie obojętne – z uwagi na przepisy przeciwpożarowe, zmiana planu ustala sytuowanie budynków od ściany lasu przy zachowaniu odległości, ustalonej zgodnie z przepisami odrębnymi. Tereny przeznaczone pod zabudowę, bezpośrednio graniczące z lasem w ujęciu ekologicznym stanowią strefę ekotonową. Jest to przejściowa strefa między lasem a gruntami nieleśnymi, zwykle charakteryzująca się dużym bogactwem gatunkowym. Zatem odsunięcie zabudowy od granicy lasu dodatkowo ograniczy wpływ inwestycji na utratę występującej w tej strefie bioróżnorodności.

#### **Rośliny, zwierzęta:**

- oddziaływanie negatywne mało znaczące (przeciętne), bezpośrednio, średnioterminowe – w wyniku budowy nowych obiektów budowlanych i dróg niewątpliwie pogorszy warunki bytowania gatunków pospolitych –ptaków, ssaków i owadów – oddziaływanie może zostać zminimalizowane poprzez wprowadzenie dodatkowych elementów kompozycji zieleni, co może poprawić standard bytowania organizmów.
- oddziaływanie pośrednie, długoterminowe, stałe – ograniczenie naturalnego świata roślinnego i zwierzęcego.
- oddziaływanie negatywne, bezpośrednio, stałe, mało znaczące (przeciętne) - realizacja zmiany planu związana jest ze zmianą użytkowania części terenów, stanowiących grunty leśne na cele nieleśne. W związku z tym nastąpi wycinka roślinności leśnej – drzew i krzewów. Stwierdza się jednak, że oddziaływanie nie będzie miało znaczącego wpływu na środowisko ze względu na niewielki zakres. Dodatkowo, dla przyszłego przeznaczenia terenu, zmiana planu wprowadza konieczność zachowania minimum 50% (teren przeznaczony na zabudowę mieszkaniową) i 75% (teren przeznaczony na zabudowę rekreacji indywidualnej) powierzchni działek budowlanych jako powierzchni biologicznie czynnych, co oznacza, że roślinność nie zostanie wycięta w całości. Dodatkowo, część lasów zlokalizowanych na obszarze zmiany mpzp pozostanie w użytkowaniu leśnym.
- oddziaływanie obojętne – funkcja przeznaczenia terenu dla istniejących w ramach obszaru zmiany mpzp części terenów lasów pozostanie w użytkowaniu leśnym. Zmiana planu zaznacza zagospodarowanie terenów, zgodnie z przepisami odrębnymi w tym zakresie, co oznacza m.in. zakaz zabudowy na tych terenach za wyjątkiem sieci infrastruktury technicznej. Zmiana planu nie wpłynie zatem na siedliska leśne.  
Dodatkowo, z uwagi na przepisy przeciwpożarowe, zmiana planu ustala sytuowanie budynków od ściany lasu w określonej odległości. Tereny przeznaczone pod zabudowę, bezpośrednio graniczące z lasem w ujęciu

ekologicznym stanowią strefę ekotonową. Jest to przejściowa strefa między lasem a gruntami nieleśnymi, zwykle charakteryzująca się dużym bogactwem gatunkowym. Zatem odsunięcie zabudowy od granicy lasu dodatkowo ograniczy wpływ inwestycji na utratę występującej w tej strefie siedlisk.

- oddziaływanie obojętne – ze względu na zawarte w projekcie zmiany planu obostrzenia i zapisy dotyczące minimalizowania negatywnego oddziaływania na środowisko dotyczące przyszłych obiektów nie przewiduje się negatywnych oddziaływań realizacji zmiany planu na chronione gatunki roślin i zwierząt. Poszerzenie terenów zabudowy mieszkaniowej i rekreacji indywidualnej nie wpłyną na znaczącą zmianę warunków naturalnych analizowanego obszaru. W odniesieniu do możliwości wycięcia części zadrzewień i zakrzaczeń kolidujących z inwestycją (przyszłe obiekty), przed przystąpieniem do prac realizacyjnych zaleca się przeprowadzanie inwentaryzacji pod kątem możliwości występowania roślin objętych ochroną gatunkową. Wg Art. Art. 83c. 1. Ustawy o ochronie przyrody, organ właściwy do wydania zezwolenia na usunięcie drzewa lub krzewu przed jego wydaniem dokonuje oględzin w zakresie występowania w ich obrębie gatunków chronionych.
- oddziaływanie negatywne, bezpośrednie, małoznaczące, przeciętne – w wyniku zabudowy powstałej w ramach terenów obecnie funkcjonujących jako rolnicze, realizacja zmiany planu wpłynie na występującą na otwartych terenach rolniczych zwierzynę polną. Obszary te przestaną pełnić rolę bazy żywieniowej dla zwierzyny polnej. W związku z tym, należy spodziewać się przenoszenia się tych zwierząt na dalsze tereny. Z uwagi na sąsiedztwo dużych powierzchni rolniczych w sąsiedztwie i otoczeniu analizowanego obszaru, stwierdza się, że oddziaływanie to nie przyniesie znaczących negatywnych skutków dla środowiska.
- oddziaływanie negatywne, stałe, bezpośrednie – ze względu na zabudowę zaplanowaną w ramach terenów obecnie funkcjonujących jako rolnicze, częściowo zostaną ograniczone potencjalne szlaki migracyjne zwierząt. Plan zachuje jednak część funkcjonujących na analizowanym obszarze terenów leśnych, które jako tereny naturalne nadal będą stanowić węzły ekologiczne, umożliwiające swobodne przemieszczanie zwierząt pomiędzy obszarami przyrodniczymi.
- oddziaływanie pozytywne, bezpośrednie, długoterminowe – korzystanie z biologicznych przydomowych oczyszczalni ścieków (których realizację dopuszcza zmiana planu) determinuje korzystny wpływ na roślinność. Korzenie roślin z rozbudowanym systemem korzeniowym w bezpośredniej okolicy urządzenia odprowadzającego ścieki do gruntu (np. drenaż rozsączający, studnia chłonna itp.) będą miały bardzo duży przyrost, ponieważ ścieki oczyszczone (nawet te w wysokim stopniu) zawierają związki azotu i fosforu stanowiące nawóz dla roślin. Co więcej, pozostały osad czynny z oczyszczalni, będący produktem ubocznym oczyszczania może zostać wykorzystany jako kompost do drzew i krzewów ozdobnych.

- oddziaływanie skumulowane, stałe – kumulacja różnego typu negatywnego oddziaływania prowadzi do powstania uciążliwości charakterystycznych dla funkcjonowania terenów zurbanizowanych, których negatywne oddziaływanie na warunki siedliskowe na sąsiednich terenach ograniczone jest naturalną odpornością środowiska na degradację, związaną z istniejącymi dużymi obszarami o niewielkim stopniu przekształceń.

### **Powietrze i klimat**

- oddziaływanie negatywne mało znaczące (przeciętne), bezpośrednie, długoterminowe, stałe:
  - emisja zanieczyszczeń ze spalania paliw podczas procesu ogrzewania budynków – emisja może zostać ograniczona poprzez stosowanie rozwiązań technicznych i mediów grzewczych nieuciążliwych dla środowiska, wykorzystanie gazu, innych paliw ekologicznych lub energii elektrycznej w miejsce węglowych źródeł ciepła,
  - niewielka zmiana klimatu lokalnego, wzrost emisji ciepła do atmosfery, emisja może zostać ograniczona poprzez wykorzystanie gazu, innych paliw ekologicznych lub energii elektrycznej.
- brak oddziaływania negatywnego stałego, gdy do procesu ogrzewania będą wykorzystywane odnawialne źródła energii.
- oddziaływanie negatywne, bezpośrednie, tymczasowe, krótkoterminowe – negatywne oddziaływanie może wystąpić podczas etapu budowy nowych obiektów. Prace ziemne, prace budowlane nie pozostają bez wpływu na zapylenie powietrza – powodują wzrost emisji zanieczyszczeń do powietrza. W szczególności dotyczy to substancji emitowanych z silników spalinowych (w czasie transportu oraz pracy sprzętu i maszyn roboczych), prac malarskich (gazy, głównie lotne związki organiczne) i innych. Ograniczanie emisji można minimalizować poprzez szybkie zagospodarowanie powierzchni, która została odstonięta i przez to narażona na emisję wiatrową (np. obsadzanie trawą itp.).

Ewentualnie uciążliwości związane z emisją zanieczyszczeń powietrza mogą wystąpić podczas realizacji zamierzeń inwestycyjnych w związku z dostawą sprzętu i materiałów budowlanych. Zmiany mogą mieć jedynie charakter chwilowy, bezpośredni, natomiast ich zasięg będzie lokalny, w pasie robót. Stopień zanieczyszczenia powietrza nie przekroczy jednak wskaźników określonych w przepisach odrębnych.

- oddziaływanie pozytywne, bezpośrednie, stałe – obszar zachowuje większość obszarów funkcjonujących jako tereny leśne. Lasy wpływać będą pozytywnie na lokalne warunki termiczne i wilgotnościowe. Zachowanie w zmianie planu obszarów przeznaczonych na tereny leśne wpłyną korzystnie na jakość powietrza. Obecność lasów to skuteczny i naturalny sposób poprawy jakości powietrza. Rośliny działają jak naturalny filtr oczyszczający powietrze z pyłów zawieszonych. Posiadają również zdolność pochłaniania innych zanieczyszczeń powietrza.
- oddziaływanie negatywne, bezpośrednie, długoterminowe, stałe – wynika z kwestii działania na obszarze zmiany mpzp terenów PU (tereny zabudowy

produkcyjno-usługowej). W wyniku wprowadzenia funkcji produkcyjnej możliwy jest wzrost emisji zanieczyszczeń do powietrza. Warto tu nadmienić, iż emisja zanieczyszczeń może wynikać nie tyle z zastosowanych rozwiązań w zakresie ogrzewania, lecz także z rodzaju prowadzonej działalności. W analizowanym dokumencie wprowadzono jednak zakaz lokalizacji przedsięwzięć, które mogą zawsze znacząco wpływać na środowiska (zatem m.in. na jakość powietrza), co znacznie ogranicza niniejsze zagrożenie.

Dodatkowo ustalono zakaz lokalizacji zakładów o zwiększonym ryzyku lub dużym ryzyku wystąpienia poważnych awarii. Dzięki temu, plan eliminuje możliwość prowadzenia działalności przemysłowej (lub produkcyjnej) z użyciem substancji niebezpiecznych, transportu materiałów i substancji niebezpiecznych, celowej działalności człowieka związanej z pozbywaniem się, w sprzeczności z przepisami substancji lub materiałów niebezpiecznych.

- oddziaływanie negatywne, chwilowe, krótkotrwałe, małoznaczące – zmiana planu dopuszcza realizację przydomowych oczyszczalni ścieków. W trakcie realizacji inwestycji nastąpi oddziaływanie na powietrze atmosferyczne. Będzie ono krótkotrwałe i będzie odnosiło się do ewentualnego pylenia w trakcie robót ziemnych. Oddziaływanie na powietrze atmosferyczne wystąpi również podczas eksploatacji urządzeń. Prognozuje się jednak, iż będzie ono ograniczone czasowo i następowało będzie w czasie opróżniania zbiorników z osadem (czyli raz lub dwa razy w roku).

#### **Wpływ planowanej inwestycji na klimat oraz klimatu na trwałość inwestycji:**

- Analizowane zmiany polegające głównie na poszerzeniu zabudowy mieszkaniowej jednorodzinnej, realizacji zabudowy rekreacji indywidualnej i w niewielkim zakresie produkcyjno-usługowej jest inwestycją o znaczeniu lokalnym. Skala zmian i ich usytuowanie oraz wielkość nie powinna znacząco wpłynąć na klimat i jego zmiany.
- Należy jednak zaznaczyć, że przeznaczenie terenów w zmianie planu pod różnego rodzaju zabudowę, związane jest z koniecznością odprowadzania wód opadowych i roztopowych z dachów. Plan wskazuje na odprowadzanie ich do systemu kanalizacji deszczowej po jej wybudowaniu. Z uwagi jednak na zdiagnozowane na terenie województwa łódzkiego zubożenie zasobów wodnych, system taki, w przypadku gdyby był jedynym rozwiązaniem przyczyniłby się do znaczącego wpływu na stan lokalnych zasobów wodnych. W planie wskazano również ograniczenie odprowadzenia wód opadowych i roztopowych do sieci kanalizacyjnej, wskazując na możliwość zagospodarowania ich bezpośrednio na działce budowlanej przy zastosowaniu rozwiązań minimalizujących utratę naturalnej retencji oraz spowalniających odpływ odprowadzanych wód, lub poprzez budowę zbiorników wodnych. Niewątpliwie jest to zrównoważony rozwój z uwzględnieniem adaptacji do zmian do klimatu. Jeśli woda opadowa ma możliwość swobodnego wsiąkania w ziemię, stanowi ważny element ochrony przeciwpowodziowej i pełni istotną rolę w zapobieganiu suszy. W przeciwnym wypadku (szybki spływ powierzchniowy) może wpływać na nasilenie się tych procesów. Ponadto woda deszczowa jest istotnym elementem w procesie

regulacji mikroklimatu: oczyszcza powietrze i powierzchnię z zanieczyszczeń oraz wpływa na obniżenie temperatury.

- W wyniku realizacji zmiany planu nastąpi zmiana przeznaczenia części gruntów leśnych na cele nieleśne. W związku z realizacją w przyszłości na tym terenie zabudowy rekreacji indywidualnej nastąpi częściowa wycinka drzew i krzewów. Ze względu jednak na zaproponowany w sporządzanej zmianie planu udział powierzchni biologicznie czynnej na tym terenie wynoszący minimum 75% powierzchni działki budowlanej można przewidywać, że realizacja zamierzenia nie spowoduje znaczącego uszczelnienia i utwardzenia terenów, w związku z tym nie zostaną utracone wartości absorpcyjne gruntów. Sporządzany dokument zakłada zagospodarowanie wód opadowych i roztopowych, przy zastosowaniu rozwiązań minimalizujących utratę naturalnej retencji i spowalniających odpływ powierzchniowy. Powyższe założenia planu decydują, iż w wyniku zmiany przeznaczenia części gruntów leśnych na cele nieleśne nie prognozuje się znaczącego wpływu na warunki klimatyczne.
- Wpływ zmian klimatów na trwałość przedsięwzięcia jest nieistotny, wynika to zarówno z położenia planowanych terenów budowlanych, ich wielkości oraz prognozowanych zmian klimatu.
- Adaptacja inwestycji do zmian klimatu w pozostałych kwestiach nie jest wymagana.

## Wody

- budowa nowych obiektów może stanowić potencjalne krótkotrwałe negatywne oddziaływanie na jakość wód. Oddziaływanie to może wystąpić na skutek awarii maszyn budowlanych i niekontrolowanego wycieku zanieczyszczeń bezpośrednio do ziem i wód. Jednakże są to sytuacje awaryjne, występujące sporadycznie.

W wyniku realizacji założeń zmiany planu mogą powstać odpady komunalne i zbliżone do komunalnych z całego obszaru opracowania (w tym też pochodzące z utrzymania czystości na placach, ulicach i drogach), odpady materiałów budowlanych, powstające w trakcie realizacji obiektów oraz odpady nadkładów ziemnych (w tym humus).

- oddziaływanie negatywne mało znaczące (przeciętne), bezpośrednio, długoterminowe, stałe – niewielki wpływ na warunki gruntowo-wodne, zwiększone zapotrzebowanie na wodę w terenach nowej zabudowy. Potencjalnym zagrożeniem jest możliwość zanieczyszczenia gruntu, wód powierzchniowych i podziemnych ściekami bytowymi, przemysłowymi, substancjami ropopochodnymi. Oddziaływanie może zostać zminimalizowane poprzez sprawne działanie systemu odprowadzania i oczyszczania ścieków oraz systemu zbierania, gromadzenia i utylizacji odpadów.
- oddziaływanie negatywne, bezpośrednio, długoterminowe, stałe, mało znaczące (przeciętne) – wynika z kwestii lokalizacji na obszarze zmiany mpzp terenów PU (tereny zabudowy produkcyjno-usługowej). Należy zauważyć, iż w związku z prowadzoną produkcją mogą powstawać nietypowe ścieki przemysłowe. Przy ich nieodpowiednim zagospodarowaniu i niekontrolowanym odprowadzaniu może dojść do znaczącego zanieczyszczenia środowiska wodno-gruntowego.

Analizowany dokument zmiany planu miejscowego nakazuje obowiązek podczyszczania ścieków przemysłowych w miejscu ich wytwarzania w przypadku, gdy wskaźniki zanieczyszczeń będą przekraczać wartości dopuszczalne. Z uwagi na powyższy zapis a także zakaz lokalizacji przedsięwzięć, które mogą zawsze znacząco wpływać na środowiska (zatem m.in. na środowisko gruntowo-wodne) oraz zakaz lokalizacji zakładów o zwiększonym ryzyku lub dużym ryzyku wystąpienia poważnych awarii – prognozuje się, że wyznaczone na obszarze tereny PU nie spowodują negatywnego wpływu na wody powierzchniowe i podziemne.

- oddziaływanie negatywne mało znaczące (przeciętne), tymczasowe - zmiana planu dopuszcza korzystanie ze zbiorników bezodpływowych do czasowego gromadzenia nieczystości ciekłych, które w przypadku ewentualnej nieszczelności mogą zwiększyć ryzyko zanieczyszczenia wód podziemnych i powierzchniowych. Korzystanie z tego typu rozwiązań będzie jednak tymczasowe, gdyż projektowany dokument ustala docelowo obowiązek podłączenia się do sieci kanalizacyjnej, po jej wybudowaniu. W przypadku likwidacji zbiorników po stworzeniu możliwości przyłączenia się do sieci – niniejsze oddziaływanie zostanie wykluczone.
- oddziaływanie obojętne - brak emisji do środowiska gruntowo – wodnego przy przyjętej zasadzie odprowadzania ścieków do sieci kanalizacji sanitarnej.
- oddziaływanie negatywne, bezpośrednie, długoterminowe, mało znaczące (przeciętne)  
– sporządzana zmiana planu dopuszcza możliwość korzystania z przydomowych oczyszczalni ścieków. Niniejsze zagrożenie ocenia się jako mało znaczące i nieznaczne, ponieważ do przedostania się zanieczyszczeń do gruntu i wód może dojść wyłącznie w przypadku ewentualnej nieszczelności obiektu. Szczelne komory, w których ścieki są oczyszczane, gwarantują brak przecieków do ziemi i wód gruntowych, a tym samym brak skażenia okolicznych zasobów. Nie przewiduje się zatem negatywnego oddziaływania na wody podziemne pod warunkiem stosowania oczyszczalni dobrej jakości. O jakość oczyszczalni ścieków dbają ich producenci, którzy testują swoje urządzenia i gwarantują, że do środowiska nie przedostaną się żadne szkodliwe substancje. Odprowadzana ciecz jest tak oczyszczona, by była bezpieczna dla gleb i wód. Dodatkowo, z uwagi na rodzaj i skalę przedsięwzięcia oraz spodziewane zastosowanie odpowiednich rozwiązań technicznych nie przewiduje się możliwości pogorszenia stanu oraz niezrealizowania celów środowiskowych dla JCWP oraz JCWPd. Ponadto w projektowanym dokumencie podkreślono możliwość korzystania z tego typu rozwiązań wyłącznie poza terenami zmeliorowanymi.
- oddziaływanie pozytywne, bezpośrednie, długoterminowe – korzystanie z biologicznych przydomowych oczyszczalni ścieków (których realizację dopuszcza zmiana planu) zminimalizuje zużycie wody. Korzystanie z oczyszczalni pozwala na odzyskiwanie przefiltrowanej wody, którą można wykorzystać jako wodę techniczną, np. do podlewania ogrodów. Rozwiązanie to jest bardzo

korzystne z uwagi na zdiagnozowany na terenie województwa łódzkiego postępujący proces ubożenia zasobów wodnych.

- oddziaływanie negatywne, mało znaczące, przeciętne, stałe – wprowadzenie nowej zabudowy, dróg i utwardzonych, nieprzepuszczalnych nawierzchni powoduje znaczną ingerencję w naturalny obieg wody. Zmniejszone zostaną warunki infiltracyjne gruntu, powodując zwiększony odpływ wód opadowych i roztopowych z powierzchni utwardzonych. Pojawia się zatem zagrożenie w odniesieniu do wód gruntowych, których poziom może wówczas ulec obniżeniu a ich zasoby zmniejszeniu. Projektowana zmiana planu jednak w znaczny sposób minimalizuje zagrożenia związane ze zmniejszeniem zdolności infiltracyjnej oraz pozytywnie wpływa na warunki naturalnej retencji poprzez zapisy związane z ograniczeniem powierzchni zabudowanych i utwardzonych oraz zapewnianie minimalnych wielkości powierzchni biologicznie czynnej na działkach. Dodatkowo, zmiana planu miejscowego poprzez zapisy dotyczące zagospodarowania wód opadowych i roztopowych na działce budowlanej przyczynia się do spowolnienia odpływu odprowadzanych wód.
- oddziaływanie obojętne – realizacja założeń zmiany planu nie wpłynie na przepływającą w pobliżu rzekę Dłutówkę, a także nie wpłynie na nieosiągnięcie celów środowiskowych przewidzianych dla Jednolitych Części Wód z uwagi na wprowadzone na obszarze projektu zmiany planu obostrzenia. Uporządkowana dzięki realizacji ustaleń zmiany planu gospodarka ściekowa oraz gospodarka odpadami zmniejszy ryzyko zanieczyszczeń zasobów wodnych. Przewidziane w projekcie środki należy uznać za celowe i adekwatne do zmian zagospodarowania terenu.

#### **Zasoby naturalne i powierzchnia ziemi**

- oddziaływanie obojętne – nie identyfikuje się skutków dla środowiska wynikających z działań ingerencji w litosferę -na obszarze zmiany planu nie występują obszary powierzchniowej eksploatacji kruszywa naturalnego.
- oddziaływanie negatywne (przeciętne) krótkotrwałe negatywne oddziaływanie inwestycji na powierzchnię ziemi będzie występowało w związku z tworzeniem nowych obiektów budowlanych. Na terenach zajętych pod zabudowę dojdzie do naruszenia naturalnej warstwy glebowej podczas prac budowlanych. Realizacja zadań inwestycyjnych może się wiązać z powstawaniem odpadów w związku z pracami budowlanymi. W związku z powyższym należy podczas prac zapewnić odpowiednią zbiórkę i selekcję odpadów. Materiały budowlane powinny być wyodrębniane i wytwarzane w pobliżu budowy tak, aby zminimalizować zużycie energii potrzebnej do ich transportu. Tam, gdzie to możliwe, elementy budowlane należy wyprodukować poza obrębem budowy, a następnie dostarczyć je w docelowe miejsce, w celu maksymalizacji korzyści, płynących z ich pozamiejscowego wytwarzania (m.in. minimalizacja powstawania odpadów, stosowanie recyklingu, powstawanie elementów wysokiej jakości, zmniejszenie hałasu i pylenia).



Masy ziemne, podczas realizacji przedsięwzięcia, należy w jak największym stopniu wykorzystać na miejscu w celu niwelacji terenu, co pozwoli na skuteczną minimalizację negatywnego wpływu na powierzchnię ziemi.

- oddziaływanie obojętne – wprowadzone w dokumencie obostrzenia co do realizacji nowych obiektów decydują, iż nie będą one generować znaczących zanieczyszczeń gleb i ziemi. Na obszarze nie powstaną zakłady, których działalność może zawsze znacząco oddziaływać na środowisko lub powodować zwiększone lub duże ryzyko wystąpienia awarii przemysłowej. Dokument zmiany planu ustala również obowiązki w zakresie gospodarki odpadami na obszarze, co znacznie minimalizuje możliwość przedostania się szkodliwych substancji do gruntu.
- oddziaływanie stałe – ten typ oddziaływania na środowisko wywołane przez powstanie nowych terenów przeznaczonych pod zabudowę będzie związane głównie ze zmniejszeniem powierzchni biologicznie czynnej- jednak zapisy zmiany planu regulują wskaźnik jaki powinien być zachowany dla jej ochrony.
- oddziaływanie negatywne, bezpośrednie, długoterminowe, mało znaczące (przeciętne) – sporządzana zmiana planu dopuszcza możliwość korzystania z przydomowych oczyszczalni ścieków (poza terenami zmeliorowanymi). W przypadku nieszczelności obiektu może dojść do przedostania się zanieczyszczeń do gruntu. Jest to jednak sytuacja wyjątkowa, dlatego zagrożenie określa się jako nieznaczne. Szczelne komory, w których ścieki są oczyszczane, gwarantują brak przecieków do ziemi, a tym samym brak jej skażenia. Nie przewiduje się zatem negatywnego oddziaływania na ziemię pod warunkiem stosowania oczyszczalni dobrej jakości. O jakość oczyszczalni ścieków dbają ich producenci, którzy testują swoje urządzenia i gwarantują, że do środowiska nie przedostaną się żadne szkodliwe substancje. Odprowadzana ciecz jest tak oczyszczona, by była bezpieczna dla gleb.

### Krajobraz

- oddziaływanie obojętne – realizacja ustaleń zmiany planu nie spowoduje znaczącego przekształcenia istniejącego krajobrazu. W analizowanym terenie nie zostanie naruszony krajobraz przyrodniczy – w dotychczasowym użytkowaniu pozostanie znaczna część lasów.  
W obszarze opracowania występują grunty leśne, dla których uzyskano zgodę na zmianę przeznaczenia na cele nieleśne, tj. na tereny zabudowy rekreacji indywidualnej. Ze względu na określony w projekcie zmiany planu minimalny udział powierzchni biologicznie czynnej wynoszący 75% powierzchni działki budowlanej można przewidywać, że leśny charakter niniejszych działek zostanie zachowany. Na cele przyszłej zabudowy przewidziano jedynie niewielką część działek (max. 25%), co oznacza, że leśny krajobraz nie zostanie znacząco zmieniony. Co więcej, w sąsiedztwie działek przeznaczonych na tereny zabudowy rekreacji indywidualnej funkcjonuje już istniejąca zabudowa letniskowa. Oznacza

to, że tereny wyznaczone w zmianie planu na funkcję ML wkomponują się w istniejący w otoczeniu krajobraz.

W odniesieniu do nowo kształtowanej zabudowy – również nie przewiduje się, aby zakłóciła ona obecny krajobraz. Nowa zabudowa będzie realizowana zgodnie z ustaleniami zmiany planu dotyczącymi parametrów związanych m.in. z maksymalną wysokością budynków, geometrią dachów, rodzaju stosowanych ogrodzeń i innych, dzięki czemu nie zaburzy krajobrazu. Stanowić będzie kontynuację istniejącej już zabudowy i nawiązywać do niej.

#### **Dobra materialne**

- oddziaływanie pozytywne- zmiana planu wprowadzi nową wartość na tereny użytkowane obecnie rolniczo z udziałem fragmentu lasu. Przestrzeń mieszkaniowa z infrastrukturą zwiększy wartość terenów. Na obszarze nie występują istniejące obiekty zaliczane do dóbr materialnych, na które ustalenia miejscowego planu mogłyby w jakikolwiek sposób wpływać.

#### **Zabytki**

- oddziaływanie obojętne – na obszarze objętym planem nie występują obiekty o szczególnych wartościach kulturowych (tzn. znajdujących się w rejestrze zabytków oraz gminnej ewidencji zabytków). Realizacja zabudowy przedstawionej w projekcie planu nie będzie oddziaływać na najbliższy krajobraz kulturowy. Na omawianym terenie występują jedynie stanowiska archeologiczne wraz ze strefą oddziaływania, dla których w przypadku robót ziemnych lub dokonywaniu zmian charakteru dotychczasowej działalności, nakazuje się przeprowadzenie badań archeologicznych w formie nadzoru. Realizacja zmiany planu nie będzie wpływać na zlokalizowane na obszarze zabytki archeologiczne.

#### **Ludzie**

- oddziaływanie obojętne- nie przewiduje się zwiększenia negatywnego wpływu ustaleń projektu zmiany planu na zdrowie i życie ludzi ze względu na prawidłową lokalizację i zakaz realizacji przedsięwzięć mogących zawsze znacząco oraz mogących potencjalnie znacząco oddziaływać na środowisko – za wyjątkiem dróg i infrastruktury technicznej a także ustalono zakaz lokalizacji zakładów o zwiększonym ryzyku lub dużym ryzyku wystąpienia poważnych awarii.
- oddziaływanie pozytywne, silne, bezpośrednie, stałe – może wynikać z zaspokojenia potrzeb mieszkaniowych. Wprowadza się również obowiązek zachowania dopuszczalnych poziomów hałasu- na terenach oznaczonych symbolami MN i MNU jak dla terenów zabudowy mieszkaniowo-usługowej. Wprowadzając zabudowę produkcyjno-usługową zapewnione zostaną nowe miejsca pracy a także rozwój gospodarczy gminy Dłutów.
- oddziaływanie negatywne, chwilowe, krótkotrwałe, mało znaczące (przeciętne) - może wystąpić oddziaływanie o charakterze chwilowym w postaci emisji hałasu oraz zanieczyszczeń do powietrza, gleby i wody, która wystąpi podczas realizacji nowego zagospodarowania. Przyjmie ono głównie formę zakłóceń akustycznych związanych z robotami budowlanymi i ruchem pojazdów i maszyn po przyszłych

terenach mieszkaniowych. Będzie to jednak oddziaływanie tymczasowe z uwagi na skalę i charakter przedsięwzięcia, które zakończy się wraz z pracami budowlanymi. Zmiany mogą mieć jedynie charakter chwilowy, bezpośredni, natomiast ich zasięg będzie lokalny, w pasie robót. Stopień zanieczyszczenia powietrza oraz poziom hałasu nie przekroczy jednak wskaźników określonych w przepisach odrębnych.

- oddziaływanie pozytywne, bezpośrednie, stałe - zapisy zmiany planu zapewniają ochronę ludzi przed ryzykiem wystąpienia ponadnormowego promieniowania elektromagnetycznego. Dla przebiegających przez obszar zmiany planu napowietrznych linii elektroenergetycznych 15kV ustalono strefę ochronną, w której nakazano konieczność przestrzegania ograniczeń w zagospodarowaniu i użytkowaniu zgodnie z przepisami odrębnymi w tym zakresie. M.in. dotyczy to zakazu lokalizowania pomieszczeń przeznaczonych na pobyt ludzi.
- oddziaływanie negatywne, długoterminowe, mało znaczące (przeciętne) - przydomowe oczyszczalnie ścieków (których realizację dopuszcza zmiana planu) wykorzystują w procesie oczyszczania procesy beztlenowe (np. osadniki gnilne), mogą zatem powodować uciążliwości użytkowe w postaci odorów wydobywających się z kominków wentylacyjnych. Należy zaznaczyć, że odpowiednio wykonana wentylacja systemu, zastosowanie filtrów antyodorowych oraz stosowanie biopreparatów skutecznie eliminuje uciążliwości zapachowe nawet przy systemach wykorzystujących systemy beztlenowe. Prognozuje się zatem iż przy zastosowaniu oczyszczalni dobrej jakości oddziaływanie to nie będzie stanowić znaczących uciążliwości. Co więcej, oddziaływanie takie będzie miało charakter i zasięg wyłącznie lokalny, tj. zamknie się w granicach działki, na której zlokalizowana będzie przydomowa oczyszczalnia.
- oddziaływanie obojętne - brak oddziaływania ze strony przydomowych oczyszczalni ścieków (których realizację dopuszcza zmiana planu), których realizację dopuszcza sporządzana zmiana planu w odniesieniu do klimatu akustycznego. Oczyszczalnie nie emitują dźwięków.

## **12. PROPOZYCJA ROZWIĄZAŃ ZAPOBIEGAWCZYCH, OGRANICZAJĄCYCH I KOMPENSACYJNYCH**

Ustalenia zmiany planu w sposób kompleksowy odnoszą się do problematyki ochrony środowiska na jego obszarze.

Oddziaływanie negatywne mało znaczące (przeciętne) ustaleń projektu dokumentu stwierdzono w przypadku wpływu realizacji na roślinność, zwierzęta, wody, krajobraz, powierzchnię ziemi oraz częściowo na ludzi. Są to jednak przeważnie oddziaływania mało znaczące (przeciętne) i krótkotrwałe. W większości przypadków poszczególnych elementów środowiska stwierdzono oddziaływania obojętne lub korzystne.

Jako działania zapobiegawcze, ograniczające i kompensacyjne negatywnych oddziaływań realizacji zmiany planu zaproponowano:

- zakaz realizacji przedsięwzięć mogących zawsze znacząco oraz mogących potencjalnie znacząco oddziaływać na środowisko - za wyjątkiem dróg i infrastruktury technicznej;
- zakaz lokalizacji zakładów o zwiększonym ryzyku lub dużym ryzyku wystąpienia poważnych awarii;
- odprowadzenie ścieków bytowych do sieci kanalizacji sanitarnej;
- obowiązek podczyszczania ścieków przemysłowych w miejscu ich wytwarzania;
- zakaz wprowadzania nieoczyszczonych ścieków do wód i ziemi;
- zagospodarowanie wód opadowych i roztopowych na działce budowlanej, przy zastosowaniu rozwiązań minimalizujących utratę naturalnej retencji oraz spowalniających odpływ odprowadzanych wód, lub poprzez budowę zbiorników wodnych, zgodnie z przepisami odrębnymi;
- oczyszczanie ścieków opadowych;
- zaopatrzenie w ciepło ze źródeł lokalnych bezpiecznych ekologicznie, tj. zapewniających wysoki stopień czystości spalin;
- obowiązek zachowania wysokiego minimalnego udziału powierzchni biologicznie czynnej w powierzchni działki budowlanej;
- obowiązek zachowania maksymalnego udziału powierzchni zabudowy w powierzchni działki budowlanej;

Jako działania zapobiegawcze, ograniczające i kompensacyjne negatywnych oddziaływań realizacji projektu zmiany planu dodatkowo w ramach Prognozy oddziaływania na środowisko proponuje się:

- prowadzenie prac budowlanych w godzinach dziennych,
- prowadzenie prac z uwzględnieniem minimalizacji zajęcia terenu,
- podczas prowadzenia wykopów zabezpieczyć wierzchnią warstwę ziemi, która powinna być ponownie wykorzystana do urządzenia terenów zielonych,
- zorganizować miejsca przechowywania materiałów pędnych i smarów, stanowisk postojowych pojazdów i maszyn roboczych, w sposób uniemożliwiający zanieczyszczenie środowiska,
- tankowanie paliwa, przeglądy, naprawy i konserwacje maszyn prowadzić tylko w miejscach odpowiednio przygotowanych i zabezpieczonych przed przedostawaniem się substancji ropopochodnych do gruntu,
- powstające w trakcie budowy odpady segregować i magazynować w przeznaczonych do tego celu pojemnikach lub kontenerach w wydzielonym miejscu o utwardzonym podłożu, a po zebraniu odpowiedniej partii przekazywać uprawnionym odbiorcom w celu odzysku lub unieszkodliwienia,
- teren inwestycji, po zakończeniu prac związanych z budową sprzętnąć i przywrócić do stanu funkcjonalności przyrodniczej.
- stosowanie nowoczesnego i sprawnego technicznie sprzętu o niskich parametrach emisji zanieczyszczeń i hałasu,
- zabezpieczenie terenu budowy przed ewentualnym skażeniem środowiska w wyniku potencjalnych wycieków z maszyn, sprzętu budowlanego.

Minimalizacja negatywnych oddziaływań z uwagi na zastosowane rozwiązania konstrukcyjne oraz pobliskie zagospodarowanie terenu umożliwiające zmianę biotopu dla części awifauny. Pozyskiwane masy ziemne w fazie budowy mogą zostać

wykorzystane do kształtowania terenów zielonych. Uruchomienie inwestycji nie spowoduje spadku wartości dóbr materialnych właścicieli terenów przyległych.

W nawiązaniu do zmiany przeznaczenia części gruntów leśnych na cele nieleśne (tj. na tereny zabudowy rekreacji indywidualnej), a także możliwym w związku z tym usunięciem części drzew i krzewów Prognoza wskazuje przykładowe zalecenia ograniczające i kompensujące niniejsze zamierzenie:

- w celu zachowania właściwości absorbujących gruntów zaleca się pozostawienie jak najwyższego udziału powierzchni biologicznie czynnej oraz nieutwardzonych, przepuszczalnych nawierzchni tj. żwir, pospółka, kamień łamany.
- tworzenie na działkach tzw. ogrodów deszczowych (przy wykorzystaniu hydrofitowych gatunków roślin). W wielu przypadkach zastosowanie konkretnych, odpowiednich wodnolubnych gatunków roślin kompensuje utracone wartości retencyjne, a nawet pozwala na uzyskanie lepszych właściwości absorpcyjne niż te występujące dotąd na terenie zadrzewionym (często o niskiej wartości przyrodniczej).
- tworzenie w ramach zagospodarowania działki tzw. muldów chłonnych, czyli porośniętych roślinnością zagłębień terenów służących retencji wód opadowych.
- pozostawienie zadrzewionego i leśnego charakteru działek.
- inwentaryzacja działki budowlanej przed przystąpieniem do prac inwestycyjnych, pod kątem możliwości występowania roślin objętych ochroną gatunkową. *Wg Art. 83c. 1. Ustawy o ochronie przyrody*, organ właściwy do wydania zezwolenia na usunięcie drzewa lub krzewu przed jego wydaniem dokonuje oględzin w zakresie występowania w ich obrębie gatunków chronionych.
- prace budowlane należy wykonywać w sposób nieoddziałujący negatywnie na drzewa rosnące poza granicami planu budowy i w sposób nieoddziałujący negatywnie na stosunki wodne w zasięgu systemów korzeniowych. Prace ziemne należy ograniczyć do minimum.
- ewentualna wycinka krzewów i drzew powinna mieć miejsce poza okresem lęgowym (od połowy października do końca lutego).
- ewentualne tworzenie budek lęgowych dla ptaków.

### **13. ROZWIĄZANIA ALTERNATYWNE DO ROZWIĄZAŃ ZAWARTYCH W PLANIE**

Podstawowym wyznacznikiem przy wprowadzaniu nowych elementów zagospodarowania do środowiska, winno być zachowanie właściwych proporcji między terenami zainwestowanymi a otwartymi, jak również zachowanie ciągłości terenów otwartych oraz przyjęcie i zrealizowanie takich rozwiązań funkcjonalnych i przestrzennych, które umożliwiają zachowanie wartości środowiska lub zminimalizowanie niekorzystnych zmian. Analizując całokształt zagadnień przyrodniczych w opracowywanym projekcie planu można stwierdzić, iż projektowane zamierzenia uwzględniają w znacznym stopniu zasady ochrony środowiska, wykluczając możliwość powstawania poważnego negatywnego oddziaływania na środowisko.

Rozwiązaniem alternatywnym mogłoby być pozostawienie terenu w stanie dotychczasowym. To w żaden sposób nie wpłynęłoby na stan środowiska naturalnego. Jednakże zaniechanie realizacji przedsięwzięcia spowoduje uniemożliwienie stworzenia

terenów mieszkaniowych, rekreacji indywidualnej czy też poszerzenia działalności produkcyjno-usługowej. Alternatywne warianty mogą dotyczyć m.in. wyborów najbardziej efektywnych ekologicznie rozwiązań, technologii podczas budowy obiektów.

Ze względu na to, że teren objęty planem znajduje się poza obszarem Natura 2000 nie przewiduje się alternatywnych rozwiązań w zakresie celów i ochrony obszarów Natura 2000.

Zaproponowane w projekcie planu założenia są optymalne z punktu widzenia prawidłowości rozwiązań planistycznych.

W poszczególnych komponentach środowiska, uwzględniono słabe punkty oraz metody minimalizacji niekorzystnych skutków realizacji założeń projektowanego dokumentu dla środowiska, z uwzględnieniem celu i skutków dla środowiska.

## 14. TRANSGRANICZNE ODDZIAŁYWANIE NA ŚRODOWISKO

Według *Konwencji o ocenach oddziaływania na środowisko w kontekście transgranicznym (Espoo dnia 25 lutego 1991 r. (Dz. U. z 1999 r. Nr 96, poz. 1110)* oraz *Ustawy Prawo Ochrony Środowiska* inwestycje zlokalizowane blisko granic państwa (jak również te realizowane dalej, ale ze względu na rozmiar przedsięwzięcia mogące powodować znaczące emisje lub zmiany w środowisku) powinny podlegać specjalnej analizie.

Analizowany teren nie jest położony w obszarze przygranicznym, a realizacja zainwestowania nie powoduje żadnych konsekwencji dla ewentualnych skutków środowiskowych, których charakter mógłby posiadać znaczenie transgraniczne. Skala przedsięwzięć zaproponowanych do realizacji ma charakter lokalny.

Realizacja ustaleń zmiany planu nie spowoduje możliwości wystąpienia transgranicznego oddziaływania na środowisko pochodzącego z terytorium Rzeczypospolitej Polskiej i nie ma potrzeby przeprowadzania postępowania dotyczącego transgranicznego oddziaływania na środowisko.

## 15. METODY MONITORINGU ORAZ CZĘSTOTLIWOŚCI JEJ PRZEPROWADZENIA

Proponuje się objąć analizą skutków realizacji ustaleń planu, a – później „monitoringiem” określonym w *art. 55 ust. 3 pkt. 5 Ustawy z dnia 3 października 2008r. o udostępnianiu informacji o środowisku i jego ochronie, udziale społeczeństwa w ochronie środowiska oraz o ocenach oddziaływania na środowisko*, następujące parametry:

- zachowanie powierzchni biologicznie czynnej,
- ilość ścieków odprowadzanych do sieci kanalizacji sanitarnej,
- wskaźniki zanieczyszczeń ścieków przemysłowych,
- ilość odpadów,
- klimat akustyczny.

W zakresie monitoringu poszczególnych elementów środowiska odpowiedzialne są jednostki i instytucje związane z gospodarką wodną, zarządy dróg, starostwa powiatowe, urzędy wojewódzkie, a w zakresie ochrony przyrody Regionalna Dyrekcja



Ochrony Środowiska, Wojewódzki Inspektorat Ochrony Środowiska oraz jednostki wspomagające, zatrudniające ekspertów w dziedzinie ochrony środowiska, np. RZGW i inne.

Monitorowanie realizacji planu – stosownie do obowiązującego prawa, należy do obowiązków zarówno Wójta jak i Rady. Zakres obowiązków tych organów w tym przedmiocie, tryb postępowania, terminy itp. określa *art. 32 ustawy z dnia 27 marca 2003 r. o planowaniu i zagospodarowaniu przestrzennym*. Stanowi on m.in., że:

- w celu oceny aktualności planu, Wójt dokonuje analizy zmian w zagospodarowaniu przestrzennym, ocenia postępy w opracowywaniu planów miejscowych,
- Wójt przekazuje Radzie wyniki powyższych analiz po uzyskaniu opinii właściwej komisji urbanistyczno-architektonicznej, co najmniej raz w czasie kadencji rady. Rada podejmuje uchwałę w sprawie aktualności planów miejscowych, a w przypadku uznania ich za nieaktualne, w całości lub w części, podejmuje działania określone w treści powołanej powyżej ustawy.

## 16. STRESZCZENIE W JĘZYKU NIESPECJALISTYCZNYM

Celem wykonania Prognozy była analiza i ocena ewentualnych skutków środowiskowych związanych z realizacją miejscowego planu zagospodarowania przestrzennego polegającego na wprowadzeniu zabudowy mieszkaniowej oraz zabudowy produkcyjno-usługowej. Prognoza określa również wpływ planu na poszczególne komponenty środowiska, a także stwierdza, czy w należyty sposób został uwzględniony w ocenianym dokumencie interes środowiska przyrodniczego i kulturowego oraz aspekt ochrony zdrowia i życia ludzi.

W Prognozie opisano charakterystykę przyrodniczą. W budowie geologicznej analizowanego obszaru dominują gliny zwałowe oraz piaski i żwiry. Stanowią dobre podłoże dla budownictwa. Nie zidentyfikowano złóż surowców mineralnych i obszarów górniczych. Bezpośrednio na obszarze zmiany planu nie występują wody powierzchniowe. W niedalekiej odległości (od 60 do 200 m) na południe od obszaru przepływa rzeka Dłutówka (dopływ Grabii). Obszar planu leży poza zasięgiem wód udokumentowanych Głównych Zbiorników Wód Podziemnych. Obszar obejmuje tereny położone w ramach powszechnie występujących gleb IV, V i VI klasy bonitacyjnej. Obszar zmiany planu częściowo porastają lasy. Dla części z nich planowana jest zmiana przeznaczenia. Na obszarze zmiany planu nie występują obszary objęte prawną formą ochrony przyrody. Jednak dość wysoki stopień naturalności obszaru mpzp sprawia, że obszar tworzy sieć powiązań przyrodniczych z obszarami podlegającymi ochronie. Obszar graniczy z Obszarami Chronionego Krajobrazu. Dodatkowo, obszar zmiany planu stanowi sąsiedztwo potencjalnego miejsca utworzenia w przyszłości obszarów stanowiących formy ochrony przyrody (*projektowane w Planie zagospodarowania województwa łódzkiego*).

W ramach analizowanego obszaru zlokalizowane są stanowiska archeologiczne podlegające ochronie.

W Prognozie przedstawiono również stan środowiska. O ile dla większości komponentów środowisko nie zdiagnozowano istotnych problemów, tak warto zaznaczyć, że w województwie łódzkim ma miejsce postępujący proces ubożenia zasobów wód podziemnych.

W ramach prognozy dokonano porównania, czy zapisy zawarte w zmianie miejscowego planu są zgodne z zapisami innych dokumentów wyższego szczebla. Stwierdzono ich zgodność.

W Prognozie omówiono potencjalne zmiany stanu środowiska oraz skutki gospodarcze i społeczne w przypadku braku realizacji zapisów zawartych w projekcie zmiany planu. Brak planu nie spowodowałby pogorszenia jakości środowiska. Jednak w przypadku braku jego realizacji mogłoby dojść do nieprzestrzegania zasad ochrony środowiska przy zagospodarowywaniu terenów bądź realizacji infrastruktury technicznej.

W dalszym etapie dokonano analizy przewidywanych oddziaływań na środowisko związanych z realizacją inwestycji przedstawionej w planie. Realizacja projektu zmiany planu nie spowoduje znaczącego pogorszenia stanu poszczególnych elementów środowiska, ani w obszarze planu, ani poza nim. Negatywne oddziaływanie stwierdzono w odniesieniu do roślin, zwierząt, wód, powietrza, krajobrazu oraz powierzchni ziemi. Są to głównie małoznaczące i przeciętne oddziaływania.

Na skutek realizacji zmiany planu konieczna będzie również częściowe usunięcie roślinności na terenach, stanowiących grunty leśne o powierzchni 3,0107 ha, które otrzymały zgodę Marszałka Województwa Łódzkiego na zmianę przeznaczenia na cele nieleśne – tj. na tereny zabudowy rekreacji indywidualnej. Lasy te nie należą do obszarów chronionych zgodnie z ustawą o ochronie przyrody, a także nie pełnią funkcji lasów ochronnych. W ich otoczeniu funkcjonuje istniejąca zabudowa letniskowa. Oznacza to, że obszar jest już częściowo zantropizowany. Przeprowadzona analiza wskazała, iż faktycznej wycince na skutek realizacji zmiany planu może ulec powierzchnia ok. 0,61 ha drzew i zakrzaczeń.

W celu zmniejszenia i ograniczenia oddziaływań na środowisko przyrodnicze w projekcie planu zaproponowano rozwiązania m.in. takie jak zakaz realizacji przedsięwzięć mogących zawsze znacząco i potencjalnie znacząco oddziaływać na środowisko, zakaz lokalizacji zakładów o zwiększonym lub dużym ryzyku wystąpienia poważnych awarii, obowiązek odprowadzania ścieków do gminnej sieci kanalizacji sanitarnej, zakaz odprowadzania nieoczyszczonych ścieków do wód lub do ziemi, obowiązek podczyszczania ścieków przemysłowych, obowiązek usuwania odpadów w oparciu o gminny system gospodarowania odpadami, obowiązek zachowania minimalnego udziału powierzchni biologicznie czynnej na działce, sytuowanie budynków od ściany lasu zgodnie z przepisami odrębnymi, w tym zakresie a także ochrona akustyczna dla terenów zabudowy mieszkaniowej i mieszkaniowo-usługowej.

Ponieważ ustalenia projektu zmiany planu w wystarczającym stopniu uwzględniają ochronę środowiska w prognozie nie przedstawiono rozwiązań alternatywnych do rozwiązań zawartych w planie.

Realizacja zmiany planu nie spowoduje skutków środowiskowych o znaczeniu transgranicznym.

Końcowy etap prognozy oddziaływania na środowisko stanowi określenie zakresu monitoringu środowiska w odniesieniu do skutków realizacji planu. Zaproponowane parametry do objęcia monitoringiem to zachowanie powierzchni biologicznie czynnej, ilość ścieków odprowadzanych do sieci kanalizacji sanitarnej, wskaźniki zanieczyszczeń ścieków przemysłowych, ilość odpadów oraz utrzymanie klimatu akustycznego dla terenów mieszkaniowych, mieszkaniowo-usługowych i rekreacji indywidualnej.

Można stwierdzić, że zakres przewidywanych przekształceń środowiska spowodowanych realizacją ustaleń projektu zmiany planu mieścić się będzie w dopuszczalnych granicach. Ustalenia projektu zmiany planu uwzględniają zasady ochrony i kształtowania środowiska, jak również rozwój społeczno – gospodarczy. Realizacja zmiany mpzp nie wpłynie znacząco na funkcjonowanie i jakość środowiska i nie będzie miało istotnego negatywnego wpływu na tereny sąsiednie.

## 17. INFORMACJA O RODZAJACH DOKUMENTÓW UWZGLĘDNIONYCH PRZY SPORZĄDZANIU PROGNOZY

Prognozę sporządzono w oparciu o:

- Ustawa o udostępnieniu informacji o środowisku i jego ochronie, udziale społeczeństwa w ochronie środowiska oraz o ocenach oddziaływania na środowisko (t.j. Dz. U. 2022 poz. 1029 ze zmianami),
- Ustawa o planowaniu i zagospodarowaniu przestrzennym (t.j. Dz. U. z 2022 poz.503 ze zmianami),
- Ustawa z dnia 16 kwietnia 2004 r. o ochronie przyrody (t.j. Dz. U. z 2022 poz. 916 ze zmianami),
- Ustawa z dnia 27.04.2001 r. Prawo ochrony środowiska (t.j. Dz. U. z 2022 r. poz. 2556 ze zmianami),
- Ustawa z dnia 14.12.2012 r. o odpadach (t.j. Dz. U. 2022 r. poz. 699 ze zmianami),
- Rozporządzenie Ministra Środowiska z dnia 9 października 2014 r. w sprawie ochrony gatunkowej roślin (Dz. U. 2014 poz. 1409),
- Rozporządzenie Ministra Środowiska z dnia 16 grudnia 2016 r. w sprawie ochrony gatunkowej zwierząt (Dz. U. 2016 poz. 2183),
- Rozporządzenie Ministra Środowiska z dnia 9 października 2014 r. w sprawie ochrony gatunkowej grzybów (Dz. U. 2014 poz. 1408),
- Rozporządzenie Ministra Środowiska z dnia 12 stycznia 2011 r. w sprawie obszarów specjalnej ochrony ptaków (Dz. U. 2011 nr 25 poz. 133),
- Rozporządzenie Ministra Środowiska z dnia 24 sierpnia 2012 r. w sprawie poziomów niektórych substancji w powietrzu (Dz. U. 2012 poz. 1031),
- Rozporządzenie Ministra Środowiska z dnia 13 kwietnia 2010 r. w sprawie siedlisk przyrodniczych oraz gatunków będących przedmiotem zainteresowania Wspólnoty, a także kryteriów wyboru obszarów kwalifikujących się do uznania lub wyznaczenia jako obszary Natura 2000 (Dz. U 2010 nr 77 poz. 510),
- Rozporządzenie z dnia 16 listopada 2022 r. w sprawie Planu gospodarowania wodami na obszarze dorzecza Odry (Dz. U. z 2023 r., poz. 335).
- Rozporządzeniu Ministra Gospodarki Komunalnej z dnia 25 sierpnia 1959 r. w sprawie określenia, jakie tereny pod względem sanitarnym są odpowiednie na cmentarze.
- Dyrektywa Rady 79/409/EWG z dnia 2 kwietnia 1979 w sprawie ochrony dzikiego ptactwa (Dz. U. L. 103 z 25.4.1979) (79/409/EWG),
- Konwencja o ocenach oddziaływania na środowiska w kontekście transgranicznym, sporządzona w Espoo dnia 25 lutego 1991 r. (Dz. U. 199 nr 96 poz. 1110),
- Strategia na rzecz Odpowiedzialnego Rozwoju do roku 2020 (z perspektywą do 2030 r.)

- Strategia Zrównoważonego Rozwoju dla Polski do 2025 roku.
- Polityka ekologiczna państwa 2030 – strategia rozwoju w obszarze środowiska i gospodarki wodnej.
- Plan zagospodarowania przestrzennego województwa łódzkiego oraz Plan zagospodarowania miejskiego obszaru funkcjonalnego Łodzi” – uchwała Nr LV/679/18 Sejmiku Województwa łódzkiego z dnia 28 sierpnia 2018 r.
- Strategia rozwoju województwa łódzkiego 2030, Uchwała nr XXXI/414/21 Sejmiku Województwa łódzkiego z dnia 6 maja 2021r.
- Plan gospodarki odpadami dla województwa łódzkiego na lata 2019-2025 z uwzględnieniem lat 2026-2031
- Roczna ocena jakości powietrza w województwie łódzkim za rok 2021, WIOŚ, Łódź
- Ocena poziomów pól elektromagnetycznych w środowisku za lata 2017-2019 w oparciu o wyniki pomiarów wykonanych przez Inspekcję Ochrony Środowiska, GIOŚ, Warszawa, 2020 r.
- Zmiana studium uwarunkowań i kierunków zagospodarowania przestrzennego gminy Dłutów Uchwała Nr XXXI/209/14 Rady Gminy Dłutów z dnia 25 marca 2014 r.
- Strategia Rozwoju Gminy Dłutów na lata 2015-2025
- Projekt zmiany miejscowego planu zagospodarowania przestrzennego dla części obrębu geodezyjnego Dłutów Poduchowny
- Opracowanie ekofizjograficzne do zmiany miejscowego planu zagospodarowania przestrzennego dla części obrębu geodezyjnego Dłutów Poduchowny
- Kondracki J., 1998, *Geografia regionalna Polski*, PWN, Warszawa.
- Okołowicz W., 1968, *Regiony klimatyczne Polski*, PWN, Warszawa.
- Szafer W., 1972, *Szata roślinna Polski*, tom II, PWN, Warszawa.
- Woś A., 1999, *Klimat Polski*, PWN, Warszawa.
- Bank Danych Lokalnych GUS.

## OŚWIADCZENIE AUTORA PROGNOZY

Zgodnie z art. 74a ust. 2 *Ustawy z dnia 3 października 2008 r. o udostępnianiu informacji o środowisku i jego ochronie, udziale społeczeństwa w ochronie środowiska oraz ocenach oddziaływania na środowisko (t.j. Dz. U. z 2022 poz. 1029 ze zmianami)* oświadczam, że będąc autorem Prognozy do projektu zmiany miejscowego planu zagospodarowania przestrzennego dla części obrębu geodezyjnego Dłutów Poduchowny, posiadam wiedzę w tym zakresie, wg *art. 74a ust. 2 pkt 2*.

Jestem świadoma odpowiedzialności karnej za złożenie fałszywego oświadczenia.

Łódź, 05 maja 2023 r.

Justyna Borkowska

