

UCHWAŁA NR VII/49/15 RADY GMINY DŁUTÓW

z dnia 7 lipca 2015 r.

w sprawie uchwalenia zmiany miejscowego planu zagospodarowania przestrzennego dla obszaru części wsi Czyżemin

Na podstawie art. 18 ust. 2 pkt 5 ustawy z dnia 8 marca 1990 roku o samorządzie gminnym (Dz. U. z 2013 r. poz. 594, poz. 645, poz. 1318 z 2014 r. poz. 379 poz. 1072) oraz art. 20 ustawy z dnia 27 marca 2003 roku o planowaniu i zagospodarowaniu przestrzennym (Dz. U. z 2015 r. poz. 199) oraz w związku z Uchwałą Nr XXXII/219/14 Rady Gminy Dłutów z dnia 22 maja 2014 r. w sprawie przystąpienia do sporządzenia zmiany miejscowego planu zagospodarowania przestrzennego dla obszaru części wsi Czyżemin – po stwierdzeniu, iż plan nie narusza ustaleń Studium uwarunkowań i kierunków zagospodarowania przestrzennego Gminy Dłutów, przyjętego uchwałą Nr XXXI/209/14 Rady Gminy Dłutów z dnia 25 marca 2014 r. w sprawie uchwalenia zmiany Studium uwarunkowań i kierunków zagospodarowania przestrzennego Gminy Dłutów – uchwała się, co następuje:

Rozdział 1.

Zakres spraw regulowanych uchwałą i objaśnienie użytych w uchwale określeń

§ 1. 1. Uchwała się zmianę miejscowego planu zagospodarowania przestrzennego, zwaną dalej planem, obejmującą obszar określony w załączniku graficznym do uchwały Nr XXXII/219/14 Rady Gminy Dłutów z dnia 22 maja 2014 r., w sprawie przystąpienia do sporządzenia do zmiany miejscowego planu zagospodarowania przestrzennego dla obszaru części wsi Czyżemin wraz z rysunkiem w skali 1:2000.

2. Granice obszaru objętego planem pokazane na rysunku planu stanowią:

- 1) od zachodu: zachodnia granica działki nr ewid. 184/1;
- 2) od wschodu: wschodnia granica działki nr ewid. 197/2;
- 3) od południa: południowe granice działek nr ewid. 197/2, 250/9, 250/4, 250/5, oraz odległość ok. 70 m od południowych granic działek nr ewid. 188/2, 186/2, 187/1;
- 4) od północy: północna granica działek nr ewid. 197/2, 250/3, 186/2, oraz odległość ok. 40 m od północnej granicy działki nr ewid. 188/2 i ok. 50 m od północnej granicy działki nr ewid. 250/4.

3. Ustalenia planu stanowią treść niniejszej uchwały.

4. Integralną częścią planu są:

- 1) rysunek planu, o którym mowa w ust. 2 niniejszej uchwały, wraz z wyrysem ze zmiany studium uwarunkowań i kierunków zagospodarowania przestrzennego gminy Dłutów – stanowiący załącznik nr 1;
- 2) rozstrzygnięcie o sposobie rozpatrzenia uwag wniesionych do wyłożonego do publicznego wglądu projektu planu – stanowiące załącznik nr 2;
- 3) rozstrzygnięcie o sposobie realizacji zapisanych w planie inwestycji z zakresu infrastruktury technicznej, które należą do zadań własnych gminy oraz o zasadach ich finansowania – stanowiące załącznik nr 3.

§ 2. Celem regulacji zawartych w ustaleniach planu jest:

- 1) stworzenie podstawy do prowadzenia polityki przestrzennej; w szczególności do postępowania w sprawach przeznaczenia i sposobów zagospodarowania w obrębie udokumentowanego złoża kruszywa naturalnego;

- 2) zapewnienie integracji wszelkich działań podejmowanych w granicach projektowanych terenów i obszarów górniczych, w celu wykonania uprawnień określonych w koncesji, zapewnienia bezpieczeństwa powszechnego oraz ochrony środowiska;
- 3) ustalenie kierunków rekultywacji.

§ 3. Ilekroć w uchwale jest mowa o:

- 1) uchwale – należy przez to rozumieć niniejszą uchwałę, o ile z treści przepisu nie wynika inaczej;
- 2) planie – należy przez to rozumieć ustalenia i rysunek planu, będące przedmiotem niniejszej uchwały, określone w § 1 uchwały;
- 3) rysunku planu – należy przez to rozumieć rysunek wykonany na mapie w skali 1:2000, określony w § 1 uchwały;
- 4) terenie – należy przez to rozumieć część obszaru ograniczoną na rysunku planu liniami rozgraniczającymi i oznaczoną symbolem określającym przeznaczenie i zasady zagospodarowania, oznaczoną według zasad określonych w § 5 uchwały;
- 5) przeznaczeniu podstawowym – należy przez to rozumieć takie przeznaczenie, które jest dominujące na danym terenie;
- 6) przeznaczeniu uzupełniającym – należy przez to rozumieć ustalony rodzaj przeznaczenia, który uzupełnia przeznaczenie podstawowe lub może z nim współistnieć na warunkach określonych w uchwale;
- 7) linii rozgraniczającej – należy przez to rozumieć granicę pomiędzy terenami o różnym przeznaczeniu lub różnych zasadach zagospodarowania;
- 8) przepisach odrębnych – należy przez to rozumieć przepisy ustaw wraz z aktami wykonawczymi oraz ograniczenia w dysponowaniu terenem wynikające z prawomocnych decyzji administracyjnych.

§ 4. 1. W planie ustala się:

- 1) przeznaczenie terenów oraz linie rozgraniczające tereny o różnym przeznaczeniu lub różnych zasadach zagospodarowania;
- 2) zasady ochrony i kształtowania ładu przestrzennego;
- 3) szczególne warunki zagospodarowania terenów oraz ograniczenia w ich użytkowaniu, w tym zakaz zabudowy;
- 4) zasady ochrony środowiska, przyrody i krajobrazu kulturowego;
- 5) granice i sposoby zagospodarowania terenów podlegają ochronie ustalonej na podstawie przepisów odrębnych;
- 6) zasady modernizacji, rozbudowy i budowy systemów komunikacji i infrastruktury technicznej;
- 7) stawki procentowe, na podstawie których ustala się opłatę, o której mowa w ustawie o planowaniu i zagospodarowaniu przestrzennym.

2. W planie nie określa się pozostałych ustaleń – z uwagi na ich niewystępowanie.

§ 5. 1. Rysunek planu obowiązuje w zakresie:

- 1) granic obszaru objętego planem;
- 2) przeznaczenia terenów oraz linii rozgraniczających tereny o różnym przeznaczeniu lub różnych zasadach zagospodarowania;
- 3) granic udokumentowanych złóż kruszywa Czyżemin II i Czyżemin IV;
- 4) terenu i obszaru górniczego Czyżemin II;

5) projektowanego terenu i obszaru górniczego Czyżemin II;

6) projektowanego terenu i obszaru górniczego Czyżemin IV.

2. Inne oznaczenia na rysunku planu mają charakter informacyjny.

3. Formy przeznaczenia i zagospodarowania terenu oznacza się na rysunku planu symbolami literowymi.

Rozdział 2.

Ustalenia ogólne dotyczące przeznaczenia i zasad zagospodarowania terenów

§ 6. Ustala się następujące symbole określające w planie podstawowe formy przeznaczenia i zagospodarowania terenów:

1) **PE** – tereny powierzchniowej eksploatacji złoża kruszywa naturalnego;

2) **R** – tereny rolne;

3) **KDt** – tereny dróg technologicznych.

§ 7. W zakresie zasad ochrony i kształtowania ładu przestrzennego, ustala się:

1) zakaz lokalizowania tymczasowych obiektów budowlanych za wyjątkiem przenośnych urządzeń sanitarno-socjalnych;

2) zakaz stosowania ogrodzeń o przęsłach z prefabrykowanych elementów betonowych, ogrodzeń z tworzyw sztucznych bądź z pełnej blachy;

3) w zakresie lokalizacji reklam i elementów identyfikacji wizualnej, możliwość lokalizacji wolnostojących elementów informacyjnych dotyczących prowadzonej działalności usytuowanych na działce budowlanej, o powierzchni nie przekraczającej 1,0 m² każdy, z zakazem emitujących oświetlenie fosforyzujące lub o zmiennym natężeniu;

4) do czasu zagospodarowania terenów zgodnie z niniejszym planem, ustala się ich wykorzystanie w sposób dotychczasowy.

§ 8. W zakresie zasad ochrony środowiska, przyrody i krajobrazu kulturowego, ustala się:

1) w zakresie ochrony akustycznej – tereny zagospodarowane zgodnie z ustaleniami niniejszego planu nie zaliczają się, według przepisów odrębnych, do grupy terenów, dla których należy ustalić dopuszczalne poziomy hałasu w środowisku;

2) ponadnormatywne oddziaływanie na środowisko wywołane przez urządzenia produkcyjne i technologiczne nie mogą wykraczać poza pokazaną na rysunku planu granicę istniejącego i projektowanego terenu górniczego; nie dotyczy to krótkotrwałych ponadnormatywnych oddziaływań pochodzących ze zwiększonego ruchu pojazdów transportowych;

3) zakaz odprowadzania zanieczyszczonych wód i ścieków do gruntu;

4) zakaz lokalizacji przedsięwzięć potencjalnie znacząco oddziałujących na środowisko, za wyjątkiem wydobywania kopalin ze złoża oraz realizacji sieci i urządzeń infrastruktury technicznej i drogowej;

5) w zakresie melioracji:

a) w przypadku zmiany sposobu użytkowania terenu, na którym występują urządzenia melioracyjne, należy je przebudować w sposób umożliwiający prawidłowe funkcjonowanie na terenach oddziaływania urządzeń melioracji wodnych szczegółowych, zgodnie z przepisami odrębnymi,

b) w przypadku stwierdzenia urządzeń melioracji wodnych szczegółowych, nie ujętych w ewidencji wód, urządzeń melioracji wodnych oraz zmeliorowanych gruntów, kolidujących z realizowaną inwestycją, rozwiązanie kolizji w sposób zapewniający prawidłowy odpływ wód, zgodnie z przepisami odrębnymi,

6) zakaz lokalizowania obiektów i budowli o wysokości 50,0 m n.p.t i wyższych.

§ 9. W zakresie ochrony dziedzictwa kulturowego ustala się, iż odkryte w trakcie prac ziemnych przedmioty zabytkowe oraz obiekty nieruchome i nawarstwienia kulturowe podlegają ochronie prawnej, zgodnie z przepisami odrębnymi.

§ 10. W zakresie zasad i warunków wydzielania nowych działek budowlanych ustala się możliwość ich wydzielenia, o ile przeznaczone będą wyłącznie na cele infrastruktury technicznej i komunikacji lub regulacji stanu prawnego.

Rozdział 3.

Ustalenia szczegółowe dotyczące przeznaczenia terenów oraz zasad zagospodarowania

§ 11. Dla terenów oznaczonych na rysunku planu symbolami **1.PE** i **2.PE** ustala się:

- 1) jako przeznaczenie podstawowe – powierzchniowa eksploatacja kruszywa naturalnego;
- 2) jako przeznaczenie uzupełniające:
 - a) drogi technologiczne, sieci i urządzenia infrastruktury,
 - b) urządzenia związane z górnictwem odkrywkowym do czasu trwania eksploatacji,
 - c) zieleń izolacyjna, urządzenia izolacyjne, wały, skarpy,
- 3) teren wymaga uzyskania koncesji w zakresie wydobywania kopalin ze złóż;
- 4) parametry eksploatacji regulowane będą na bieżąco, według warunków określonych w projekcie zagospodarowania złoża oraz planie ruchu zakładu górnictwa, w oparciu o przepisy odrębne;
- 5) zakaz zabudowy, za wyjątkiem infrastruktury technicznej oraz dróg wewnętrznych technologicznych;
- 6) oddziaływanie górnictwa nie może wykraczać poza wyznaczone granice obszaru i terenu górnictwa:
 - a) w bezpośrednim sąsiedztwie nie mogą być przekroczone dopuszczalne poziomy zanieczyszczenia powietrza powodowane przez środki transportu i emisje pyłów, emisja musi mieć charakter lokalny i zamykać się w granicach wyrobiska,
 - b) w bezpośrednim sąsiedztwie nie mogą być przekroczone dopuszczalne poziomy emisji hałasu,
- 7) możliwość eksploatacji złoża w części oraz etapowo;
- 8) możliwość składowania nadkładu i innych mas ziemnych i skalnych pochodzących z mobilnego zakładu sortującego-kruszącego na zwałowiskach i późniejsze wykorzystanie ich do celów rekultywacji wyrobiska;
- 9) po zakończeniu wydobycia, rekultywację wyrobiska w kierunku rolnym lub leśnym;
- 10) obsługę komunikacyjną:
 - a) teren 1.PE – zachowanie obecnego dojazdu drogą technologiczną do drogi powiatowej nr 2904E (poza obszarem objętym planem),
 - b) teren 2.PE – za pośrednictwem dojazdu drogą technologiczną do drogi gminnej nr 3028907 (poza obszarem objętym planem).
- 11) obsługę w zakresie infrastruktury technicznej:
 - a) zaopatrzenie w wodę: teren nie wymaga zaopatrzenia w wodę,
 - b) odprowadzenie ścieków bytowych: teren nie wymaga odprowadzenia ścieków bytowych,
 - c) odprowadzanie wód deszczowych: w obrębie terenu,
 - d) zaopatrzenia w ciepło: teren nie wymaga zaopatrzenia w ciepło,

- e) zaopatrzenie w energię elektryczną: z urządzeń mobilnych napędzanych silnikami spalinowymi,
- f) odpady komunalne: nie występują,
- g) usługi telekomunikacyjne: z istniejących sieci i urządzeń.

§ 12. Dla terenów oznaczonych na rysunku planu symbolami **1.R, 2.R, 3.R** ustala się:

- 1) jako przeznaczenie podstawowe – teren rolny;
- 2) zakaz zabudowy, za wyjątkiem infrastruktury technicznej oraz dróg wewnętrznych technologicznych.

§ 13. Dla terenów oznaczonych na rysunku planu symbolami **1.KDt i 2.KDt** plan ustala:

- 1) przeznaczenie podstawowe – teren drogi technologicznej;
- 2) szerokość od 6 do 8 m;
- 3) możliwość realizacji nadziemnych oraz podziemnych sieci i urządzeń infrastruktury technicznej.

Rozdział 4. Ustalenia końcowe

§ 14. Dopuszcza się czasowe zajęcie terenów rolnych na cele związane z realizacją powierzchniowej eksploatacji kruszywa naturalnego, takie jak: wewnętrzne drogi technologiczne, place manewrowe oraz dojazdy, pod warunkiem ich rekultywacji po zakończonej eksploatacji.

§ 15. W przypadku wystąpienia kolizji z istniejącymi urządzeniami nadziemnego lub podziemnego uzbrojenia – możliwość przebudowy urządzeń zgodnie z przepisami odrębnymi, bez braku konieczności zmiany niniejszego planu.

§ 16. 1. W zakresie obronności i bezpieczeństwa ustala się: brak potrzeby uwzględniania warunków wynikających z przepisów odrębnych w tym zakresie z uwagi na to, że obszar objęty planem położony jest poza strefami ochronnymi wyznaczonymi dla obiektów wojskowych i nie jest terenem zamkniętym.

2. W zakresie ochrony przeciwpożarowej – obowiązuje dostosowanie do wymagań wynikających z przepisów odrębnych.

§ 17. Określa się wysokość stawki procentowej służącej naliczeniu jednorazowej opłaty z tytułu wzrostu wartości nieruchomości w wyniku uchwalenia planu, dla terenów 1.PE i 2.PE w wysokości 30%.

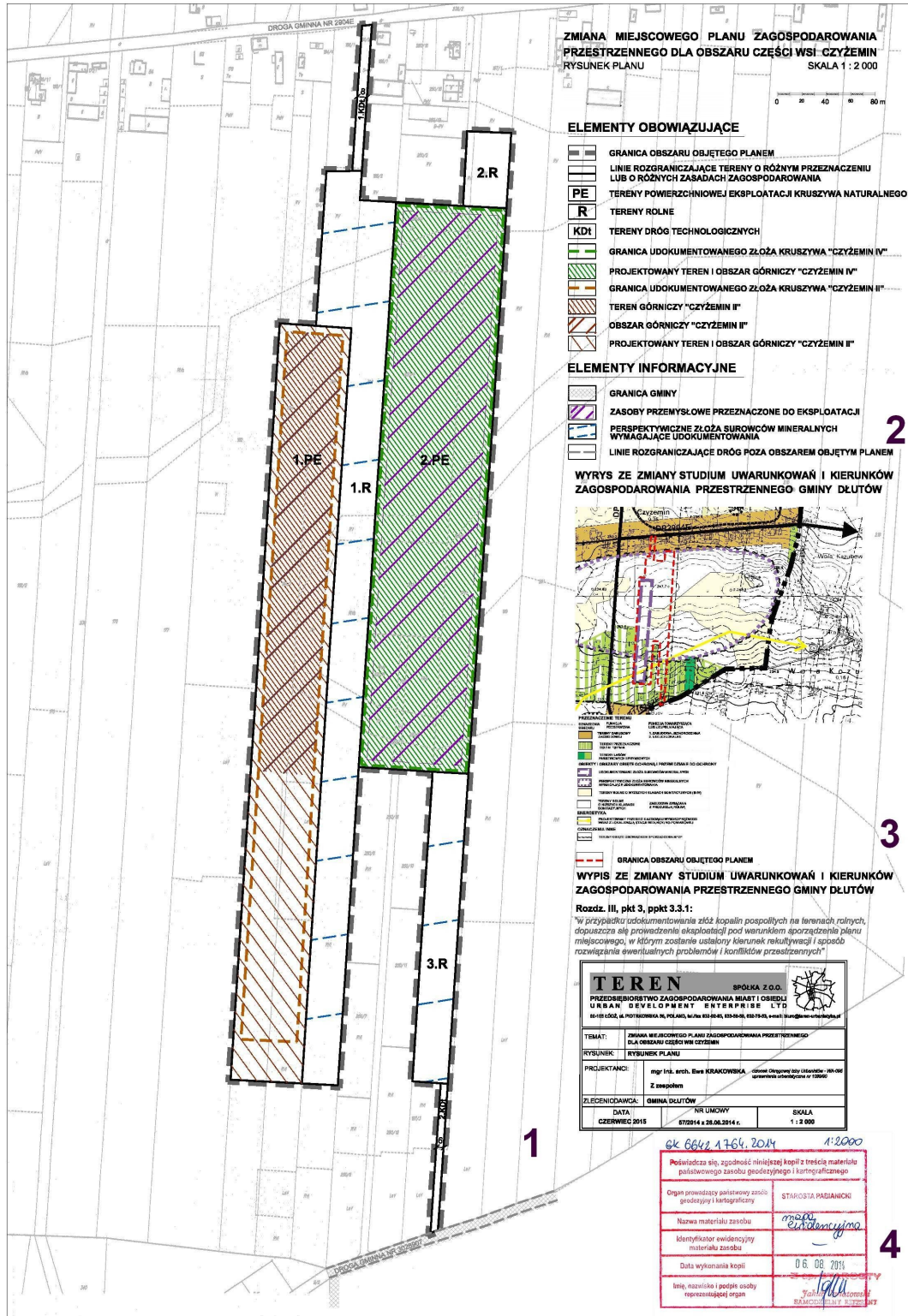
§ 18. Wykonanie niniejszej uchwały powierza się Wójtowi Gminy Dłutów.

§ 19. Uchwała wchodzi w życie po upływie 14 dni od ogłoszenia w Dzienniku Urzędowym Województwa Łódzkiego.

Przewodniczący Rady
Gminy Dłutów

Krzysztof Janas

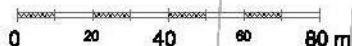
Załącznik Nr 1 do Uchwały Nr VII/49/15
 Rady Gminy Dłutów
 z dnia 7 lipca 2015 r.





**ZMIANA MIEJSCOWEGO PLANU ZAGOSPODAROWANIA
PRZESTRZENNEGO DLA OBSZARU CZĘŚCI WSI CZYŻEMIN
RYSUNEK PLANU**

SKALA 1 : 2 000



ELEMENTY OBOWIAZUJĄCE

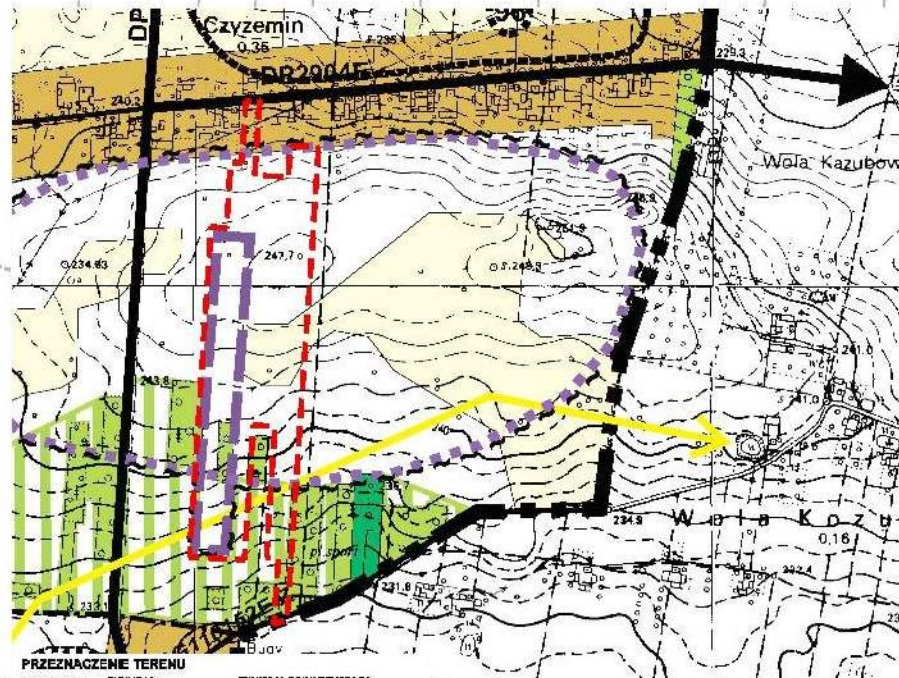
	GRANICA OBSZARU OBJĘTEGO PLANEM
	LINIE ROZGRANICZAJĄCE TERENY O RÓŻNYM PRZEZNACZENIU LUB O RÓŻNYCH ZASADACH ZAGOSPODAROWANIA
	TERENY POWIERZCHNIOWEJ EKSPLOATACJI KRUSZYWA NATURALNEGO
	TERENY ROLNE
	TERENY DRÓG TECHNOLOGICZNYCH
	GRANICA UDOKUMENTOWANEGO ZŁOŻA KRUSZYWA "CZYŻEMIN IV"
	PROJEKTOWANY TEREN I OBSZAR GÓRNICZY "CZYŻEMIN IV"
	GRANICA UDOKUMENTOWANEGO ZŁOŻA KRUSZYWA "CZYŻEMIN II"
	TEREN GÓRNICZY "CZYŻEMIN II"
	OBSZAR GÓRNICZY "CZYŻEMIN II"
	PROJEKTOWANY TEREN I OBSZAR GÓRNICZY "CZYŻEMIN II"

ELEMENTY INFORMACYJNE

	GRANICA GMINY
	ZASOBY PRZEMYSŁOWE PRZEZNACZONE DO EKSPLOATACJI
	PERSPEKTYWICZNE ZŁOŻA SUROWCÓW MINERALNYCH WYMAGAJĄCE UDOKUMENTOWANIA
	LINIE ROZGRANICZAJĄCE DRÓG POZA OBSZAREM OBJĘTYM PLANEM

2

WYRYS ZE ZMIANY STUDIUM UWARUNKWAŃ I KIERUNKÓW ZAGOSPODAROWANIA PRZESTRZENNEGO GMINY DŁUTÓW



PRZEZNACZENIE TERENU

OZNACZENIA OBSZARU	FUNKCJA PODSTAWOWA	FUNKCJA TOWARZYSZĄCA LUB UZUPELNIĄCA
	TERENY ZABUDOWY ZAKRESOWEJ	1. ZABUDOWA JEDNORODZINNA Z USŁUCY LOKALNE
	TERENY PRZEZNACZONE POD FAL "BIFINIA"	
	TERENY LASÓW PAŃSTWOWYCH I PRYWATNYCH	
	OBIEKTY I OBSZARY OBIĘTE OCHRONĄ I PRZEWDZIANE DO OCHRONY	
	UDOKUMENTOWANE ZŁOŻA SUROWCÓW MINERALNYCH	
	PERSPETYWICZNE ZŁOŻA SUROWCÓW MINERALNYCH WYMAGAJĄCE UDOKUMENTOWANIA	
	TERENY ROLNE O WYŻSZYCH KLASACH BONTACYJNYCH (B-IV)	
	TERENY ROLNE O NIŻSZYCH KLASACH BONTACYJNYCH	ZABUDOWA ZWIĄZANA Z PRODUKCJĄ ROLNĄ
ENERGETYKA		
	PROJEKTOWANY PRZEBIEG GAZODRUGU WYSOKOPRĘŻNEGO WRAZ Z LOKALIZACJĄ STACJI REDUKCYJNO-POMIAROWEJ	
OZNACZENIA INNE		
	TERENY OBIĘTE OGRANIŻENIEM SPORZĄDZENIA MPZP	

GRANICA OBSZARU OBJĘTEGO PLANEM

3

WYPIS ZE ZMIANY STUDIUM UWARUNKOWAŃ I KIERUNKÓW ZAGOSPODAROWANIA PRZESTRZENNEGO GMINY DŁUTÓW

Rozdz. III, pkt 3, ppkt 3.3.1:

"w przypadku udokumentowania złóż kopalin pospolitych na terenach rolnych, dopuszcza się prowadzenie eksploatacji pod warunkiem sporządzenia planu miejscowego, w którym zostanie ustalony kierunek rekultywacji i sposób rozwiązania ewentualnych problemów i konfliktów przestrzennych"

TEREN		SPÓŁKA Z O.O.	
PRZEDSIĘBIORSTWO ZAGOSPODAROWANIA MIAST I OSIEDLI URBAN DEVELOPMENT ENTERPRISE LTD			
<small>80-103 ŁÓDŹ, ul. PIOTRKOWSKA 56, POLAND, tel./fax: 632-02-83, 633-36-58, 632-75-53, e-mail: biuro@teren-urbanistyka.pl</small>			
TEMAT:	ZMIANA MIEJSCOWEGO PLANU ZAGOSPODAROWANIA PRZESTRZENNEGO DLA OBSZARU CZĘŚCI WSI CZYZEMIN		
RYSunEK:	RYSUNEK PLANU		
PROJEKTANCI:	mgr Inż. arch. Ewa KRAKOWSKA <small>członek Okręgowej Izby Urbanistów - WI-095 uprawnienia urbanistyczne nr 1089/90</small> Z zespołem		
ZLECENIODAWCA:	GMINA DŁUTÓW		
DATA CZERWIEC 2015	NR UMOWY 57/2014 z 26.06.2014 r.	SKALA 1 : 2 000	

ok 6642.1764.2014

1:2000

Poświadcza się, zgodność niniejszej kopii z treścią materiału państwowego zasobu geodezyjnego i kartograficznego	
Organ prowadzący państwowy zasób geodezyjny i kartograficzny	STAROSTA PABIANICKI
Nazwa materiału zasobu	mapa ewidencyjna
Identyfikator ewidencyjny materiału zasobu	—
Data wykonania kopii	06. 08. 2014
Imię, nazwisko i podpis osoby reprezentującej organ	 JAKUB BENATOWSKI SAMODZELNY REFERENT

4

Załącznik Nr 2 do Uchwały Nr VII/49/15
Rady Gminy Dłutów
z dnia 7 lipca 2015 r.

Rozstrzygnięcie Rady Gminy Dłutów w sprawie sposobu rozpatrzenia uwag wniesionych do wyłożonego do publicznego wglądu projektu zmiany miejscowego planu zagospodarowania przestrzennego dla obszaru części wsi Czyżemin

Na podstawie art. 18 ust. 2 pkt 5 ustawy z dnia 8 marca 1990 r. o samorządzie gminnym (Dz. U. z 2013 r. poz. 594, 645 i 1318 oraz z 2014 r. poz. 379 i 1072), oraz art. 20 ust. 1 ustawy z dnia 27 marca 2003 r. o planowaniu i zagospodarowaniu przestrzennym (Dz. U. z 2015 r. poz. 199) Rada Gminy Dłutów, po zapoznaniu się z nieuwzględnionymi uwagami, podtrzymuje stanowisko Wójta Gminy Dłutów w sprawie rozpatrzenia nieuwzględnionych uwag wniesionych do wykładanego do publicznego wglądu planu miejscowego.

1. Uwaga dotyczy działek nr 250/19, 250/2, 250/10.

Treść uwagi: Składający uwagę informuje o złożeniu wniosku o pozwolenie na budowę domu mieszkalnego (dz. 250/19) oraz zgłoszenie postawienia 2 domków letniskowych na działkach (250/2 i 250/10).

Wójt Gminy Dłutów nie uwzględnił wniesionej uwagi.

Uzasadnienie: Wniesiona uwaga ma charakter informacyjny, nie dotyczy obszaru objętego zmianą planu, nie wpływa na prowadzoną procedurę planistyczną.

Rada Gminy Dłutów w głosowaniu nie uwzględniła wniesionej uwagi, podtrzymując tym samym rozstrzygnięcie Wójta Gminy Dłutów.

2. Uwaga dotyczy kopalni kruszywa.

Treść uwagi: Składający uwagę wnosi brak zgody na realizację inwestycji - kopalni kruszywa ze względu na uciążliwości wynikające z tej działalności

Wójt Gminy Dłutów nie uwzględnił wniesionej uwagi.

Uzasadnienie: Wniesiona uwaga nie dotyczy obszaru objętego zmianą planu i nie wpływa na prowadzoną procedurę planistyczną. Należy dodać, iż w zapisach tekstowych plan ustala, iż „oddziaływanie górnicze nie może wykraczać poza wyznaczone granice obszaru i terenu górniczego: a) w bezpośrednim sąsiedztwie nie mogą być przekroczone dopuszczalne poziomy zanieczyszczenia powietrza powodowane przez środki transportu i emisje pyłów; emisja musi mieć charakter lokalny i zamykać się w granicach wyrobiska, b) w bezpośrednim sąsiedztwie nie mogą być przekroczone dopuszczalne poziomy emisji hałasu”.

Rada Gminy Dłutów w głosowaniu nie uwzględniła wniesionej uwagi, podtrzymując tym samym rozstrzygnięcie Wójta Gminy Dłutów.

3. Uwaga dotyczy przesunięcia granicy terenu górniczego.

Treść uwagi: Składający uwagę wnosi o przesunięcie granicy terenu górniczego, oznaczonego na rysunku planu symbolem 2.PE od działki nr 250/2 o 60 m oraz od dz. 250/6, 250/10 o 30 m.

Wójt Gminy Dłutów nie uwzględnił wniesionej uwagi.

Uzasadnienie: Wniesiona uwaga dla działek nr 250/10 i 250/2 nie dotyczy obszaru objętego zmianą planu i nie wpływa na prowadzoną procedurę planistyczną. Wnioskowane zmniejszenie terenu oznaczonego symbolem PE, w znacznym stopniu ograniczy racjonalną eksploatację złoża. Należy dodać, iż w zapisach tekstowych plan ustala, iż „teren wymaga uzyskania koncesji w zakresie wydobywania kopalni ze złóż” oraz „parametry eksploatacji regulowane będą na

bieżąco, według warunków określonych w projekcie zagospodarowania złoża oraz planie ruchu zakładu górniczego, w oparciu o przepisy odrębne”. Tak więc przyszłe działania muszą być zgodne z innymi regulacjami w tym zakresie. W ramach terenu 2.PE w planie przewiduje się lokalizowanie urządzeń izolacyjnych, wałów i skarp, które mają stanowić barierę dla zachowania dopuszczalnych poziomów emisji hałasu i pyłów.

Rada Gminy Dłutów w głosowaniu nie uwzględniła wniesionej uwagi, podtrzymując tym samym rozstrzygnięcie Wójta Gminy Dłutów.

4. Uwaga dotyczy przesunięcia granicy tereny górniczego.

Treść uwagi: Składający uwagę wnosi, iż przesunięcie granicy terenu górniczego, oznaczonego na rysunku planu symbolem 2.PE od działki nr 250/2 o 60 m oraz od dz. 250/6, 250/10 o 30 m nie musi być spełnione, jeśli nastąpi odkupienie działek przez inwestora w celu przeznaczenia działek na tereny 2R i 3R.

Wójt Gminy Dłutów nie uwzględnił wniesionej uwagi.

Uzasadnienie: Uwaga wykracza poza kompetencje planu miejscowego, gdyż dotyczy wykupu działek przez Inwestora.

Rada Gminy Dłutów w głosowaniu nie uwzględniła wniesionej uwagi, podtrzymując tym samym rozstrzygnięcie Wójta Gminy Dłutów.

5. Uwaga dotyczy sporządzenia ekspertyzy wpływu eksploatacji kruszywa na tereny sąsiednie.

Treść uwagi: Składający uwagę wnosi, aby (w przypadku zachowaniu obecnych zapisów i zagospodarowania w zmianie planu) sporządzić dodatkową ekspertyzę wpływu eksploatacji kruszywa na tereny sąsiednie.

Wójt Gminy Dłutów nie uwzględnił wniesionej uwagi.

Uzasadnienie: Postulat opracowania dodatkowej ekspertyzy jest bezzasadny. Projekt planu, zgodnie z obowiązującymi przepisami, jest opiniowany i uzgadniany z organami i instytucjami zewnętrznymi w zakresie kompetencji dla planu miejscowego. Planowana eksploatacja będzie miała charakter lokalny, jak i inne kopalnie kruszywa w tym rejonie. Nie będzie ona działała na skalę przemysłową, stąd określony w planie warunek ograniczenia swego oddziaływania do granic projektowanego terenu i obszaru górniczego Czyżemin IV. Należy również dodać, iż na przyszłym etapie bardziej szczegółowszym niż plan miejscowy, tzn. na etapie uzyskiwania np. koncesji, muszą być spełnione wszelkie uwarunkowania środowiskowe w tym zakresie, zezwalające na realizację przedsięwzięcia.

Rada Gminy Dłutów w głosowaniu nie uwzględniła wniesionej uwagi, podtrzymując tym samym rozstrzygnięcie Wójta Gminy Dłutów.

6. Uwaga dotyczy wprowadzenia dodatkowych zapisów do projektu planu.

Treść uwagi: Składający uwagę wnosi o wprowadzenie dodatkowego zapisu do projektu planu w brzmieniu: „obszar pozbawiony roślinności ograniczyć do niezbędnego minimum, utrzymać porządek w obrębie zwałowisk i na terenie kopalni, a rekultywacja wyrobisk poeksploatacyjnych powinna być prowadzona sukcesywnie po wyeksploatowaniu pewnych partii złoża do spągu”.

Wójt Gminy Dłutów nie uwzględnił wniesionej uwagi.

Uzasadnienie: Uwaga wykracza poza kompetencje planu miejscowego, zwłaszcza w kwestii utrzymania porządku na terenie kopalni. Zasady prowadzenia rekultywacji określone będą w koncesji.

Rada Gminy Dłutów w głosowaniu nie uwzględniła wniesionej uwagi, podtrzymując tym samym rozstrzygnięcie Wójta Gminy Dłutów.

7. Uwaga dotyczy wprowadzenia dodatkowych zapisów do projektu planu.

Treść uwagi: Składający uwagę wnosi o wprowadzenie dodatkowego zapisu do projektu planu w brzmieniu: „zastosować rozwiązania techniczne w celu zabezpieczenia przed emisją np. poprzez zraszanie dróg transportowych”.

Wójt Gminy Dłutów nie uwzględnił wniesionej uwagi.

Uzasadnienie: Uwaga wykracza poza kompetencje planu miejscowego wniesiona kwestia regulowana jest przepisami odrębnymi.

Rada Gminy Dłutów w głosowaniu nie uwzględniła wniesionej uwagi, podtrzymując tym samym rozstrzygnięcie Wójta Gminy Dłutów.

8. Uwaga dotyczy wprowadzenia dodatkowych zapisów do projektu planu.

Treść uwagi: Składający uwagę wnosi o wprowadzenie dodatkowego zapisu do projektu planu w brzmieniu: „w celu minimalizowania niebezpieczeństwa skażenia terenu kopalni substancjami ropopochodnymi pochodzącymi ze sprzętu wydobywczego i transportowego oraz gromadzonych materiałów związanych z ich bieżącą eksploatacją, bazę sprzętową należy zorganizować na terenie utwardzonym, zabezpieczającym przed przenikaniem zanieczyszczeń do gruntu”.

Wójt Gminy Dłutów nie uwzględnił wniesionej uwagi.

Uzasadnienie: Uwaga wykracza poza kompetencje planu miejscowego. Obecnie plan posiada zakazy odprowadzania zanieczyszczeń do gruntu (§ 8 pkt 3) oraz zakaz zanieczyszczeń powietrza czy emisji pyłów poza granice wyrobiska (§11 pkt 6).

Rada Gminy Dłutów w głosowaniu nie uwzględniła wniesionej uwagi, podtrzymując tym samym rozstrzygnięcie Wójta Gminy Dłutów.

9. Uwaga dotyczy wprowadzenia dodatkowych zapisów do projektu planu.

Treść uwagi: Składający uwagę wnosi o wprowadzenie dodatkowego zapisu do projektu planu w brzmieniu: „materiały eksploatacyjne należy przechowywać w szczelnych pojemnikach”.

Wójt Gminy Dłutów nie uwzględnił wniesionej uwagi.

Uzasadnienie: Uwaga wykracza poza kompetencje planu miejscowego. Wniesiona kwestia regulowana jest przepisami odrębnymi.

Rada Gminy Dłutów w głosowaniu nie uwzględniła wniesionej uwagi, podtrzymując tym samym rozstrzygnięcie Wójta Gminy Dłutów.

10. Uwaga dotyczy wprowadzenia dodatkowych zapisów do projektu planu.

Treść uwagi: Składający uwagę wnosi o wprowadzenie dodatkowego zapisu do projektu planu w brzmieniu: „natężenie i ilość używanego sprzętu mechanicznego dostosować do pory dnia tak aby zminimalizować uciążliwość hałasową”.

Wójt Gminy Dłutów nie uwzględnił wniesionej uwagi.

Uzasadnienie: Uwaga wykracza poza kompetencje planu miejscowego. Wniesiona kwestia regulowana jest przepisami odrębnymi w zakresie poziomu hałasu w środowisku.

Rada Gminy Dłutów w głosowaniu nie uwzględniła wniesionej uwagi, podtrzymując tym samym rozstrzygnięcie Wójta Gminy Dłutów.

11. Uwaga dotyczy wprowadzenia dodatkowych zapisów do projektu planu.

Treść uwagi: Składający uwagę wnosi o wprowadzenie dodatkowego zapisu do projektu planu w brzmieniu: „odpady powstające w czasie eksploatacji złoża a w szczególności podczas konserwacji sprzętu technicznego w tym odpady niebezpieczne należy zagospodarować zgodnie z procedurami określonymi w ustawie o odpadach. Należy sporządzić rzeczywisty bilans odpadów niebezpiecznych i innych niż niebezpieczne i na jego podstawie uregulować stan formalno-prawny w zakresie gospodarki odpadami”.

Wójt Gminy Dłutów nie uwzględnił wniesionej uwagi.

Uzasadnienie: Uwaga wykracza poza kompetencje planu miejscowego.

Rada Gminy Dłutów w głosowaniu nie uwzględniła wniesionej uwagi, podtrzymując tym samym rozstrzygnięcie Wójta Gminy Dłutów.

12. Uwaga dotyczy kopalni kruszywa.

Treść uwagi: Składający uwagę wnosi brak zgody na realizację inwestycji - kopalni ze względu na odległość od istniejącego budynku mieszkalnego.

Wójt Gminy Dłutów nie uwzględnił wniesionej uwagi.

Uzasadnienie: Wniesiona uwaga nie dotyczy obszaru objętego zmianą planu i nie wpływa na prowadzoną procedurę planistyczną.

Rada Gminy Dłutów w głosowaniu nie uwzględniła wniesionej uwagi, podtrzymując tym samym rozstrzygnięcie Wójta Gminy Dłutów.

Załącznik Nr 3 do Uchwały Nr VII/49/15
Rady Gminy Dłutów
z dnia 7 lipca 2015 r.

Rozstrzygnięcie

o sposobie realizacji, zapisanych w planie, inwestycji z zakresu infrastruktury technicznej, które należą do zadań własnych gminy, oraz zasadach ich finansowania, zgodnie z przepisami o finansach publicznych

Na podstawie art. 20 ust. 1 ustawy z dnia 27 marca 2003 r. o planowaniu i zagospodarowaniu przestrzennym (Dz. U. z 2015 r. poz. 199), art. 7 ust. 1 pkt 2 i 3 ustawy z dnia 8 marca 1990 r. o samorządzie gminnym (Dz. U. z 2013 r. poz. 594, 645 i 1318 oraz z 2014 r. poz. 379 i 1072), art. 216 ust. 2 pkt 1 ustawy o finansach publicznych z dnia 27 sierpnia 2009 r. (Dz. U. z 2013 r. poz. 885, 938, 1646, z 2014 r. poz. 379 i 911) Rada Gminy Dłutów rozstrzyga, co następuje:

§ 1. Ze względu na brak zapisanych w planie inwestycji z zakresu infrastruktury technicznej, które należą do zadań własnych gminy, niniejsza uchwała nie rodzi skutków finansowych.